

idc

haber

SAYI 1 • 2012

Çeliğin Hayat Kaynağı:
Payas ve
Foça

İzdemir Enerji Montaj Töreni
Çevre Haftası Şenlikleri
Dünya Çelik Sektörü ve Türkiye
Almanya Santral Ziyareti



gemilerinizin yorgunluğunu alırız

İzmir'e 60 km uzaklıkta,
Nemrut Körfezi'nin güney kıyısında yer alan,
8.00 - 24.00 m Draft ile gemilerin yanaşabildiği
374 m uzunluk 32 m genişlikteki iskelesi,
4.000.000 ton yıllık elleçleme kapasitesi ile
yıllık ortalama 400 adet gemi kabul eden
201.232 m² liman alanına sahip
İDÇ Liman İşletmeleri A.Ş. İskelesi;
dökme yük ve genel kargo gemilerinizin
yorgunluğunu alır, yeni hevesler yükler.



Editörden...



Sevgili İDÇ Ailesi,

Yeni umutların, yeni heyecanların arttığı ve havaların ısındığı bu güzel yaz günlerinde İDÇ Haber dergisi ile sizleri buluşturmanın heyecanını yaşıyoruz.

Yeni yatırımlarımız, faaliyetlerimiz ve şirketlerimiz arasındaki güç birliğiyle her geçen gün büyümemizi hızlandırıyoruz. Böylesine hızlı büyüyen bir grupta, tüm çalışanlarımızın İDÇ ve grup şirketlerindeki gelişmeler hakkında bilgilenmesini diledik. Bu amaçla, bilgi ve haberlerimizi, farklı konu ve konuklarla paylaşarak sizlere sunmayı hedefledik. İç iletişimimizde yararlanabileceğimiz, çalışanlarımızın aidiyet hissini pekiştirebileceğimiz ve ortak bir dil yakalayabileceğimiz kurumsal bir dergimiz olmasını düşündük.

İDÇ Haber işte böyle doğdu.

Üç ayda bir yayınlanacak olan İDÇ Haber'de İDÇ ve grup şirketlerimizden gelişmeler ve haberler yer alacak; böylece değerli paydaşlarımız olan sizlerin grubu yakından tanımalarını sağlayabileceğiz.

Bu ayki sayımız çok özel bir sayı; ilk sayıyı yayınlayacak olmanın coşkusuyla pek çok heyecan verici konuyu ardı ardına yazıp fotoğraflayarak sizler için hazırladık. Geçtiğimiz aylarda grubumuzda gerçekleşen İzdemir Enerji Elektrik Üretim A.Ş.'nin Aliğa'da bulunan elektrik santralinin montaj töreni, TBMM Çevre Komisyonu üyelerinin İzmir Demir Çelik Sanayi A.Ş. ve İzdemir Enerji Elektrik Üretim A.Ş. şantiye sahasında brifing de aldıkları inceleme ziyaretleri, Mayıs ayında yapılan İzmir Demir Çelik Sanayi A.Ş çalışanları ve ailelerinin katıldığı İş Sağlığı ve Güvenliği – Çevre Haftası Etkinlikleri, grubumuzda yaşanan pek çok gelişme ve haberin yer aldığı İDÇ Haber dergimizin "Özel Sayı"sını zevkle okumanız dileği ile hepinize saygılarımı sunuyorum.

Tayfun DEMİRKİRAN
Sorumlu Yazı İşleri Müdürü - Editör



12



18

içindekiler

Halil Şahin: İDÇ için iki yıl uğraştık	7
Dünya Çelik Sektörü ve Türkiye	12
Çeliğin Hayat Kaynağı: Payas	18
İDÇ 37. Olağan Genel Kurulu	24
TBMM Çevre Komisyonu Ziyareti	28
Foça; Çeliğin yaşam bulduğu belde	30
Kazan Çelik Yapısının Montaj Töreni	36
Biz bize söyleşi: Murat Atalay	40
Almanya Santral Ziyareti	44
Çevre Haftası Şenlikleri	49
İhracatın Yıldızları 2011 Ödülleri	56
Basında Biz	59
Kültür Sanat	62



30



44



24



36



49



56

İDÇ haber

İZMİR DEMİR ÇELİK SANAYİ A.Ş.
YAYINIDIR.

YIL 2012

SAYI 1 - ÖZEL SAYI

3 AYDA BİR YAYINLANIR.

İMTİYAZ SAHİBİ

İZMİR DEMİR ÇELİK SANAYİ A.Ş.

ADINA

HALİL ŞAHİN

GENEL YAYIN YÖNETMENİ

SERKAN ŞAHİN

SORUMLU YAZI İŞLERİ MÜDÜRÜ -
EDITÖR

TAYFUN DEMİRKIRAN

YAYIN KOORDİNATÖRÜ

BENAN BİLEK

ART DİREKTÖR

MUKADDES İBRİM

TASARIM

BEN TANITIM HİZMETLERİ LTD. ŞTİ.

Akdeniz Cad. No:5 Akdeniz İşhanı

K:3 No:306 Pasaport / İZMİR

Tel: 0232 441 59 59

BASKI

ARKADAŞ MATBAACILIK LTD. ŞTİ.

Mürsel Paşa Bulvarı 1258 Sokak

No:22 Kahramanlar / İZMİR

Tel: 0232 425 39 21



Yeni İzmir "STARİ"

Artık dünya başka bir dünya...

İzmir Demir Çelik A.Ş. 2011 yılında gerçekleştirdiği

imalatçı ihracat girdisi ile Ege İhracatçı Birlikleri

"2011 Yılı İhracatın Yıldızları Ödülü"nü alarak İzmir'in yeni starı oldu.



www.izdemir.com.tr



İZDEMİR ENERJİ
ELEKTRİK ÜRETİM A.Ş.

www.izdemirenerji.com.tr



www.akdemircelik.com.tr



www.idcliman.com.tr

İDÇ için iki yıl uğraştık; kısmetimizde varmış.

İDÇ Yönetim Kurulu Başkanı Halil Şahin, sektöre nasıl adım attığından, İDÇ'nin kuruluş ve gelişim hikayesine, gelecekteki yatırım planlarına kadar, pek çok konuyu bizlerle paylaştı.



Sayın Halil Şahin, iş yaşamına ne zaman ve ne şekilde atıldınız? İskenderun'dan İzmir'e gelişiniz nasıl oldu, anlatır mısınız?

1946 yılında Hatay'ın Dört Yol ilçesinin Payas nahiyesinde doğdum. İlk öğrenimimi Payas'ta, orta öğrenimimi İskenderun Lisesi'nde tamamladım. 1966 yılında Ankara İktisadi Ticari İlimler Akademisi'nin İşletme-Muhasebe bölümünü kazandım ve 1971'te mezun oldum. O zaman askerlikte gruplar vardı; ben onuncu gruba düştüğüm için 18 ay askerlikte sıra bekledim. Babam ticaretle uğraşıyordu. Arazi sahibiydi. O dönemde onun işlerine yardım ettim. 1972 yılının sonuna doğru yedek subay olarak, Ulaştırma Okuluna İzmir'e geldim. Okuldan sonra da askerliğimi aynı yerde sürdürdüm. 1974 yılı başında memlekete dönüp 1976'ya kadar babamla beraber çalıştım. Aynı yıl İskenderun'a giderek, Şahin Nakliyat'ı kurdum. 1982 yılında Doruk Nakliyat'ı da alarak uluslararası taşımacılığa başladım. 90'lı yıllarda, bir grupla birleşerek, hem sanayide hem de evlerde kullanılan, Çevre Bakanlığı'nın normlarına müsait yakıt kömürü ithal etmeye başladık ve bunun pazarlamasını yaptık. 1993 yılında da üç arkadaş Payas'ta o günün koşullarına göre çok modern, kapasitesi büyük bir haddehaneyi ortak olarak kurduk. 2005 Ekim ayında kardeşim, eniştem ve Koç Grubu ile birlikte İzmir Demir Çelik'i aldık. İzmir'e gelişimiz de böyle oldu.

Demir çelik sektöründeki geçmişinizden bahsedebilir misiniz?

1992'de Payas'ta Haddehane inşaatına, 94'ün sonuna doğru da üretime başladık. 20 senedir demir çelik sektörünün içindeyiz. İskenderun'daki haddehanemiz o gün için, 300 bin ton kapasiteli, kontinü bir haddehaneydi ve Payas bölgesindeki en modern ve en büyük haddehanesiydi.

İskenderun bölgesindeyken aklınızdan çelikhane kurmak geçti mi? Önceden bir fikir hazırlığınız var mıydı?

Haddehanemiz büyük olduğu için, demir çelikten aldığımız kütükle tam kapasite çalışma şansımız yoktu. İlk fizibilite çalışmalarını yapıp bu işe teşebbüs etmemiz, 2000'li yıllara kadar gider. Ancak o günkü koşullarda enerji sıkıntısı ve izinlerde problemler yaşadığımız için yeni çelikhaneyi kuramadık. Dolayısıyla da İzmir Demir Çelik'i alabilmek için iki sene uğraştık. En son Mittal'e verdiler. Ancak Mittal'in vazgeçmesi üzerine, burayı almak için biz tekrar devreye girdik. İDÇ'yi alma fikri bir günde doğmadı. Kısmetimizde de varmış; aldığımız için de son derece memnunuz.

Yeni bir tesis kurmak mı daha kolaydı, yoksa hazır bir tesisi alıp onu dönüştürmek mi?

İDÇ, 1975 yılında küçük bir haddehaneye başlamış, 1983'te modern haddehanesini, 1987'de de çelikhanesini devreye almış, o günün koşullarında da Türkiye'nin özel sektör olarak en modern tesislerinden biri olarak kabul edilmiş. Ancak 1989 yılında İş Bankası'na geçmiş. İş Bankası döneminde buraya uzun vadeli yatırımlar yapılmamış, 90'lı yıllarda Türkiye'nin en modern tesisi kimliğiyle en önlere bir tesis iken, 2000'li yıllarda, teknolojik yatırımlar yapılmadığı için, geri sıralara düşmüş. Düşük kapasiteyle, fason çalışıyorlardı. İzmir Demir Çelik'i aldıktan sonra mevcut ark ocağımızı revize ederek kapasitesini artırdık, yeni pota ocağı, kontinümüzü ve yeni bir oksijen tesisimizi daha devreye alarak modernizasyon çalışmalarını tamamladık. Kapasitemizi geliştirirken çevreye de duyarlı davrandık. Toz toplama tesisini modernize ettik. 200 bin tona yakın kapalı hurda holü yaptırarak Mamulün yüklenmesinde istenilen tonaja ulaşabilmek için mamul holleri ilâve ettik. Limanımızın 22 metre olan enini 32 metreye, 312 metre olan boyunu da 375 metreye uzattık. Böylece limanı fabrikanın kapasitesine uyumlu hale getirdik.

İş kolları ve hedeflerinizle ilgili bilgi alabilir miyiz?

Yönetim Kurulu olarak ortak görüşümüz, tek iş kolunda faaliyetimiz olursa, zaman zaman sıkıntılara düşebiliriz görüşündeydi. Bu görüş çerçevesinde, imkânlarımız elverdiğince, demir çelik üretimine, gemicilik ve enerjiyi ilâve ederek iş kollarımızı üçe çıkardık. 2008'de fiyat düşüşlerinde, imkânlar ölçüsünde, 154 bin dwt'luk üç adet yeni nesil kuru yük gemisi alarak armatörlüğe de başlamış olduk. Üçüncü hedefimiz enerjydi. Şu anda 350 kWh gücünde termik santralin inşasına başladık. Türkiye'nin enerji çeşitlendirme sorunu var. Tek bir kaynağa bağlı enerji üretmek, enerjide her zaman sıkıntı yaşanması riskini de beraberinde getiriyor. Bu ülkede elektrik enerjisine ihtiyaç var. Bu ülke enerji politikasını belirlerken, enerjinin kaynağına ilişkin oran tercihlerini çok iyi hesap edip kalıcı, enerjide darboğaz yaşanmayacak şekilde yatırımlarını yönlendirmek, alternatif yöntemler arasında dengeli tercihler oluşturmak durumunda. Meseleyi tümüyle kavrayan pozitif yaklaşımlara ihtiyacımız var. Demir çelikte ürün çeşitliliği konusunda 1,5 milyon tonluk kapasitenin, 400 bin tonluk bir kısmını orta profil haddehanesinde değerlendirmeyi planlıyoruz. Eylül ayında inşallah üretime geçeceğiz. Orta profil haddehanemizde, UPN, IPN diye vasıflandırılan 80'den 300'e kadar ebatları içeren ürünlerin üretimini gerçekleştireceğiz. Ayrıca 60'dan 200'e kadar köşebent üretimi yapılacaktır.

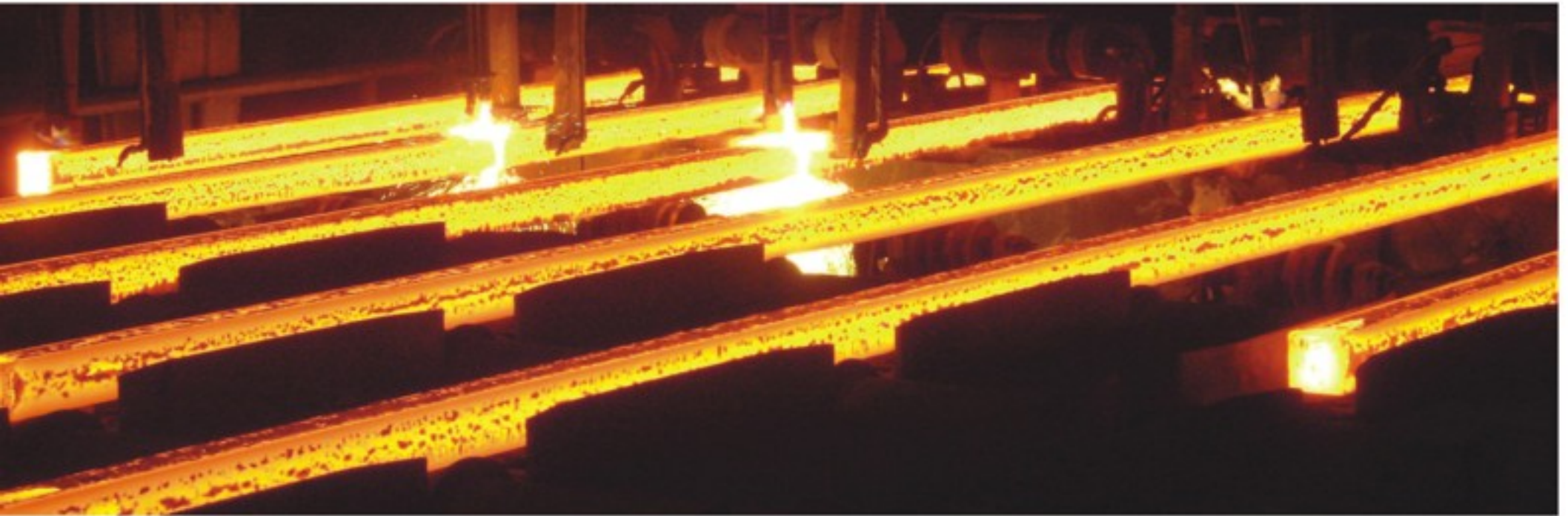
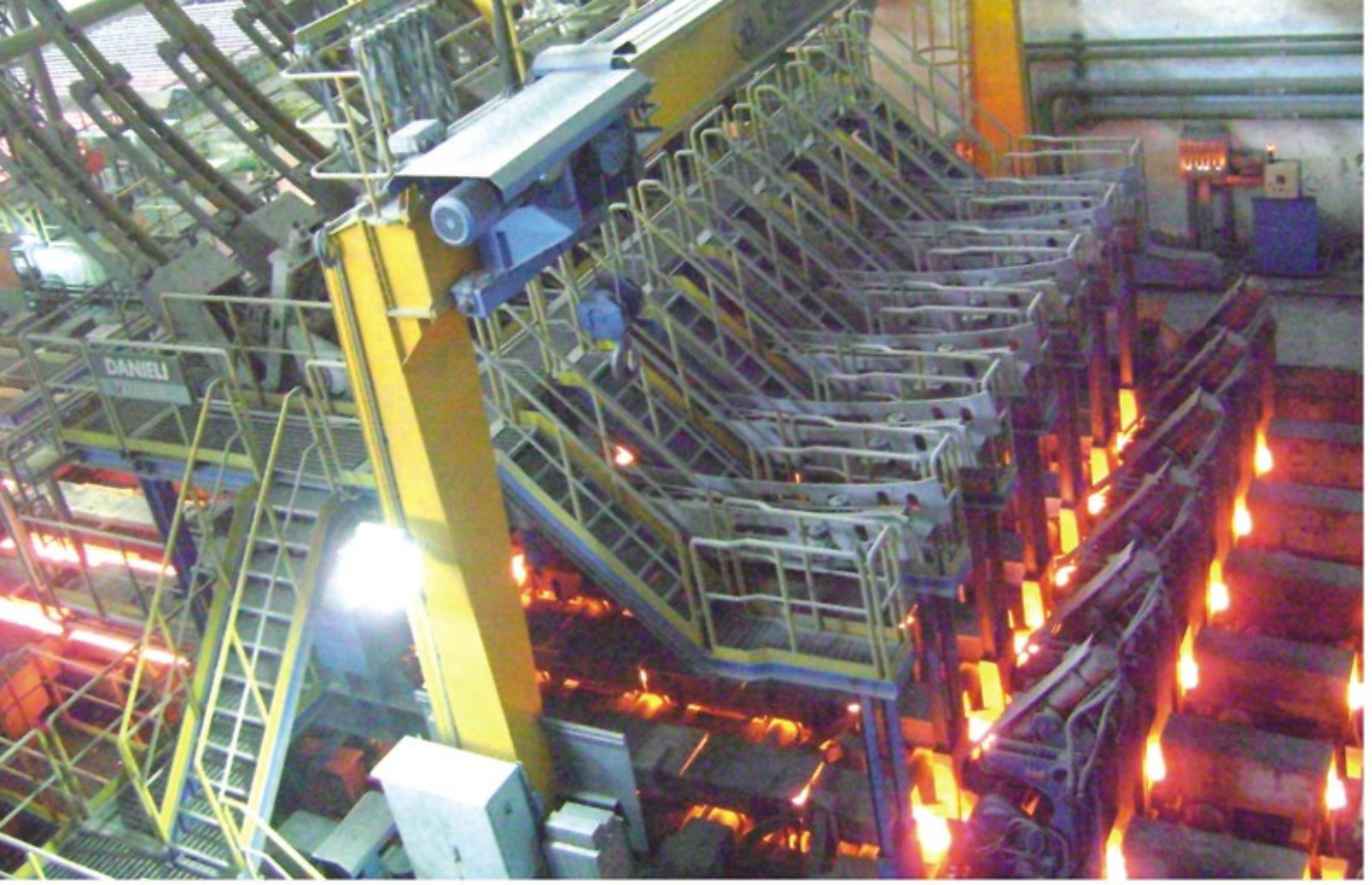


Ege Demir ve Demirdışı Metaller İhracatçıları Birliği Yönetim Kurulu Başkanlığı hem de İskenderun'da Ticaret ve Sanayi Odası Başkanlığı'nı beraber sürdürüyorsunuz. Sizin için zor olmuyor mu?

Bu görevleri yerine getirirken belli fedakârlıklarda bulunmak gerekiyor. Özveriyle yapılan işler bunlar. Ben yedi yıldır İzmir'deyim.

Doğal olarak, benim artık İskenderun Ticaret ve Sanayi Odası Başkanlığı'nı yürütmemem lazım. Ama İskenderun'un konumu gereği ve o gün içinde bulunduğu şartlar gereği, sağ olsun arkadaşlarımız bizim başkanlığı sürdürmemizi istediler. İnşallah bir süre sonra görevimiz bitiyor. Bizden sonraki arkadaşlar da, bunu en iyi şekilde yapacaklardır.





İzmir'e gelmekten ve burada yatırım yapmaktan memnun musunuz?

Biz burada, İzmir'in simgesi olmuş, ilk ağır sanayi yatırımlarından birini almak şansına eriştik. Dolayısıyla, buraya gelince de imkânlarımızın büyük bölümünü İzmir'e taşıdık. Yeni yatırımlarımızı da bu bölgeye yapıyoruz.

İnşallah bundan sonra da yapacağımız yatırımlarımız olacak. Biz de artık İzmirliyiz. Evimiz, işyerimiz, yazlığımız burada. Vergimizi de burada ödüyoruz. Övünç duyuyoruz.

İzmir'in geleceğinden umutluyuz. Atatürk OSB, Kemalpaşa OSB, Ege Serbest Bölge dolu, Aliğa OSB'ye sürekli yatırım yapılıyor, kent merkezinde ve Çeşme'de her yıl yeni oteller açılıyor. Bunlar üst üste konulduğunda "İzmir'e yatırım yapılmıyor veya gelmiyor" gibi bir düşünce yanlış. İzmir'de her gün yeni bir tesis kuruluyor. "Yeterli" mi dersenez, değil. Ama inanıyorum ki, önümüzdeki günlerde yeni teşvik düzeni ve stratejik yatırımlardan bir ikisinin bu bölgeye çekilmesiyle İzmir'i kimse tutamaz. EXPO 2020'yi de kazandığı takdirde çok daha iyi bir konuma geleceğinden şüphem yok.

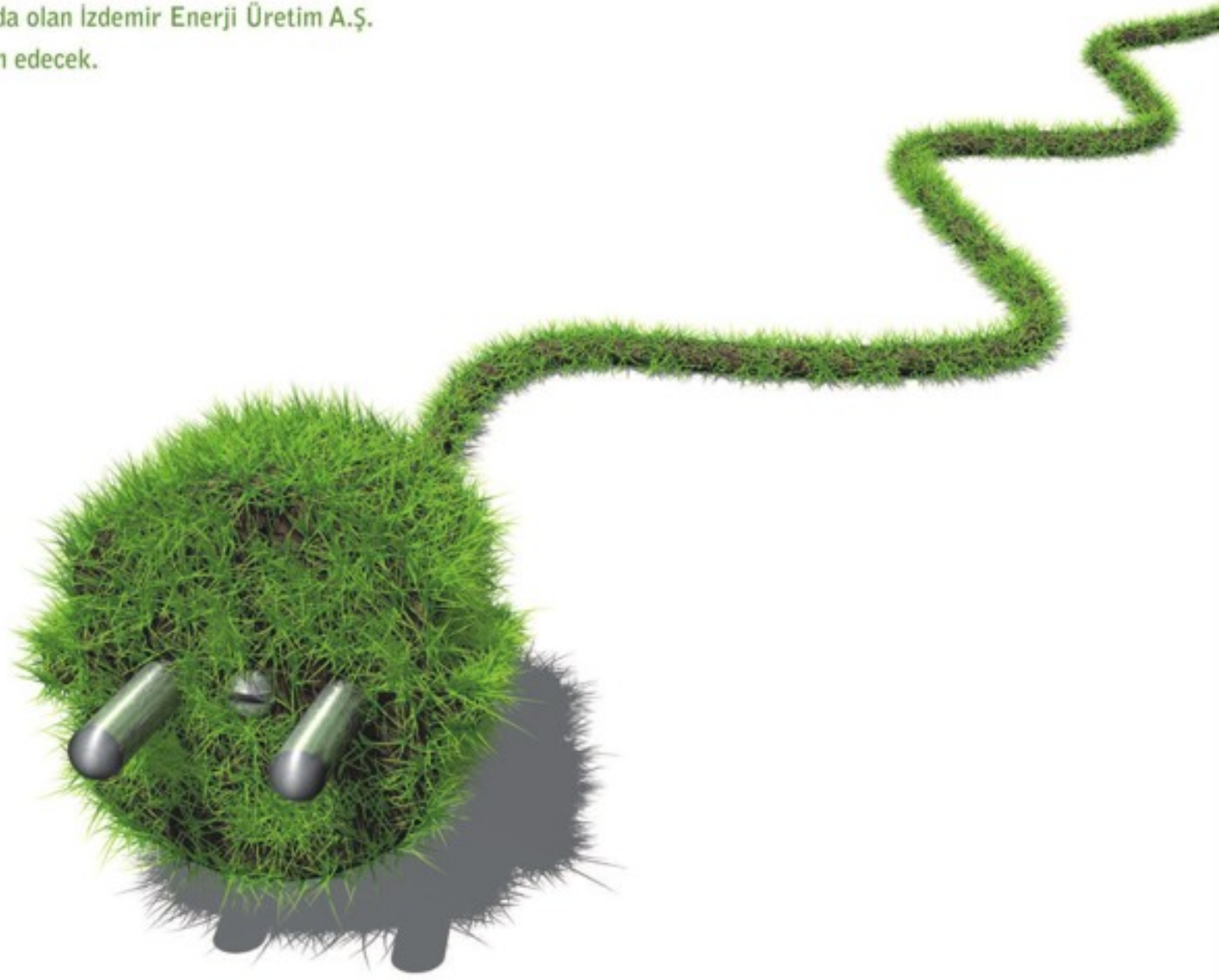
Yeni İzmir “KORDONU”

Artık dünya başka bir dünya...

Çağın gereği olan yaşam standardı ve gereksinimler,
bir takım olmazsa olmazları hayata dayatıyor.

Bugün elektriksiz bir yoğun bakım ünitesi düşünemediğimiz gibi
elektriksiz bir sanayi de düşünemiyoruz.

Ülkemizin hak ettiği ekonomik gelişim ve çağdaş yapılanma için
elektriğe olan ihtiyacın farkında olan Izdemir Enerji Üretim A.Ş.
üzerine düşeni yapmaya devam edecek.



www.izdemir.com.tr



**İZDEMİR ENERJİ
ELEKTRİK ÜRETİM A.Ş.**

www.izdemirenerji.com.tr



www.akdemircelik.com.tr



www.idcliman.com.tr



Dünya Çelik Sektörü ve TÜRKİYE

Türkiye, dünyadaki 66 çelik üreten ülke arasında 10. sırada, Avrupa'daki çelik üreticileri arasında ise Almanya'dan sonra 2. sırada yer almaktadır. Bu sıralamalar, Türkiye'nin demir çelik üretiminde belli bir seviyeye geldiğini göstermesi açısından büyük önem taşımaktadır.

Dünya genelinde toplam ekonomik faaliyetlerin artması ve ülke ekonomilerindeki büyümenin bir yansıması olarak konuta olan ihtiyacın, otomobile olan talebin ve beyaz eşya olmak üzere diğer demir çelik ürünleri talebinin her geçen gün büyük bir hızla artması dünya toplam çelik üretimini de artırmaktadır.

Türk demir çelik sektörü, 2011 yılında 34 milyon ton ham çelik üretimi ve 17 milyon dolar ihracatı ile endüstriyel sektörlerdeki toplam istihdamın % 1'ine, sektörlerin toplam ihracatının % 10'una sahip bulunmaktadır. Bu yönü ile sektör en çok ihracat yapan sektörler arasında yer almaktadır.

Sektörün en önemli sorunlarından biri ağırlıklı olarak ithal girdiyle çalışması olup, Elektrik Ark Ocaklı (EAO) kuruluşlarda hammadde olarak kullanılan hurdanın %70 civarındaki bölümü ithal edilmektedir. 2011 yılında 9,8 milyar dolarlık hurda ithal edilmiş ve bu ithalatın büyük bir kısmı ABD, Rusya, Ukrayna ve AB (27) ülkelerinden yapılmıştır. Entegre tesislerde ise, hammadde olarak 1,1 milyar dolar (4 milyon ton) taş kömürü ve 1,2 milyar dolarlık demir cevheri ithal edilmiştir.

Sektör, çelik ürünlerin kullanım alanının yaygınlaşması, her geçen gün tüketiminin artması, imalat sanayine ara mal üretilmesi ve ihracat potansiyeli gibi niteliklerinden dolayı ülke ekonomisi açısından büyük önem taşımaktadır.

Sektörün Genel Durumu

Dünya Ekonomisi ve AB Ülkelerindeki Durum
Dünya ham çelik üretimi, ekonomik büyüme tahminlerine paralel olarak 2011 yılında bir önceki yılın aynı dönemine göre %6,8'lik artış kaydederek 1,527 milyar tona ulaşmıştır. Bu üretimin yarısından fazlası Asya'da gerçekleştirilmiştir. Asya yıllık 988 milyon tonluk üretimiyle 2010 yılına göre %7,9 artış göstermiştir. 2011 yılında bu bölgenin dünya üretimindeki payı %64,7'ye ulaşmıştır. Çin 2011 yılında 695 milyon tonluk üretim gerçekleştirmiştir. Avrupa %2,8'lik bir artışla 177,4 milyon tonluk üretim kaydetmiştir. 2011 yılında Kuzey Amerika 118,9 milyon ton üretimiyle, üretimini %6,8 artırmıştır. Amerika bu dönemde üretimini %7 artırarak 86 milyon ton üretim gerçekleştirmiştir.

BDT %4' lük artış göstererek 112,6 milyon ton üretim gerçekleştirmiş, bunun 68,7 milyon tonunu Rusya, 35,3 milyon tonunu Ukrayna kaydetmiştir.

Global ekonomideki büyümenin yavaşlaması, hükümet harcamalarının kısıtlanması, mali sıkılaştırma tedbirleri AB'nin dış ticareti üzerinde olumsuz etki yapmıştır. 2011 yılında Çin ekonomisi %9,5, ABD %2 Rusya ise %3,5 büyüme kaydetmiştir. Gelişmiş ülkelerin taleplerinde zayıflama görülmekle beraber, Asya ülkeleri ve gelişmekte olan ülkelerin taleplerinde artış görülmüştür. Türkiye'nin önemli bir pazarı olan AB ülkelerinde çelik tüketimi %7,5 artmakla birlikte, ithal ürünlerin Çelik piyasasındaki payı %21 seviyelerine ulaşmıştır. Bu dönemde Türkiye, AB'ye yönelik yassı çelik ihracatını ciddi bir oranda artırmıştır. Ocak Temmuz döneminde Türkiye AB'ye en fazla sıcak haddelenmiş geniş şerit ihraç eden ülke konumuna gelmiştir.

TABLO: 1

2011 YILI DÜNYA HAM ÇELİK ÜRETİMİ (BİN TON)

	2010	2011	% değişim (10-11)
AB (27 ülke)	172.630	177.443	2,79
Diğer Avrupa Ülkeleri	33.595	37.181	10,67
C.I.S	108.200	112.434	3,91
Kuzey Amerika	111.406	118.927	6,75
Güney Amerika	43.873	48.357	10,22
Afrika	16.621	13.966	-15,97
Orta Doğu	19.590	20.325	3,75
Asya	903.201	954.190	5,65
Okyanusya	8.149	7.248	-11,06
Dünya (64 ülke)	1.417.264	1.490.060	5,14

Kaynak: WSA

Dünya Çelik ticareti 2011 yılının ilk yarısında artmakla beraber, diğer yarısında bir önceki yılın aynı dönemine göre küçük bir azalma kaydetmiştir. 2011 yılında en büyük ihracatçı Çin gerçekleştirmiştir. Bölgesel olarak ticaret dengelerini incelediğimizde NAFTA ülkelerinin demir çelik ticareti açığının artmış olduğunu, Avrupa'nın ticaret fazlasından açığa doğru bir dönüşüm gerçekleştirdiğini bazı Asya ülkelerinin ise demir çelik ticaretlerinde fazla verdiği gözlenmiştir. (OECD, 2011)

Türkiye'deki Genel Durum

2011 yılı itibarıyla, Türkiye 34,1 milyon tonluk üretimiyle 2010 yılına kıyasla ham çelik üretimini %17 artmıştır. Bu performansıyla Türkiye Dünya Ham Çelik Üretim sıralamasında ilk 10 ülke arasında yer almıştır.

TABLO: 2

TÜRK DEMİR ÇELİK SEKTÖRÜNÜN YILLARA GÖRE HAM ÇELİK ÜRETİMİ (MİLYON TON)

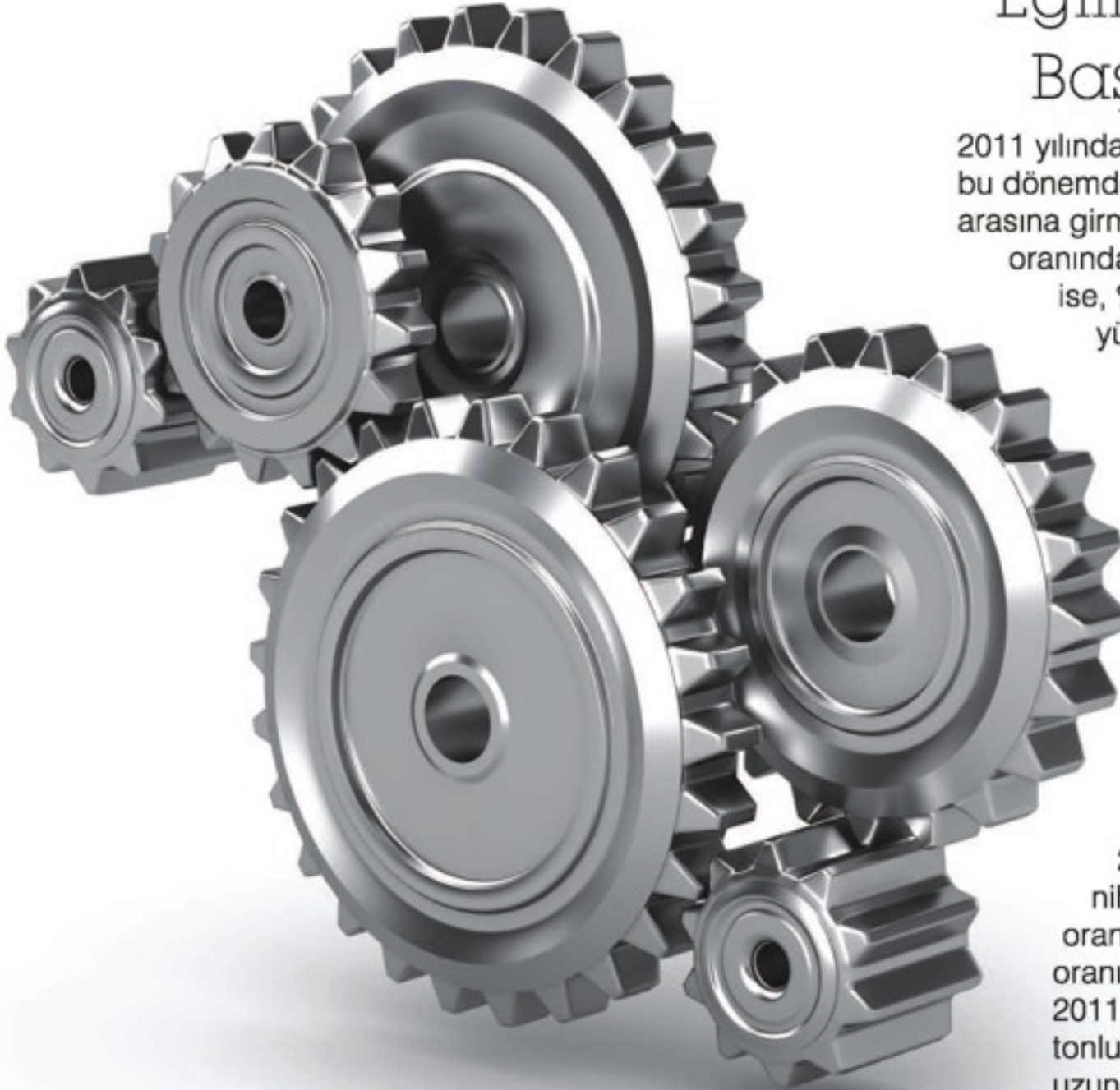
2005	2007	2008	2009	2010	2011
20.9	25.8	26.8	25.3	29.0	34.14

Kaynak: WSA

Sektördeki Üretim Eğilimleri ve Üretilen Başlıca Ürünler

2011 yılında üretimini %17,2 oranında artıran sektör, bu dönemde de dünya çelik üretiminde ilk 10 üretici arasına girmiştir. Kütük üretimi miktar bazında %11 oranında artışla, 22,1 milyon tona, slab üretimi ise, %36 oranında artışla 8,9 milyon tona yükselmiştir.

Nihai mamul üretiminde, 2011 yılında, Türkiye üretimini toplam %21.5 oranında artışla, 2010 yılındaki 26.30 milyon tondan, 31.9 milyon tona yükseltmiştir. Yeni kapasitelerin de katkısıyla, en yüksek üretim artışı %36.9 oranında artışla, 6.63 milyon tondan, 9.08 milyon tona ulaşan yassı ürünlerde gözlenmiştir. Aynı dönemde, uzun ürün üretimi ise, %16.3 oranında artışla, 19.67 milyon tondan, 22.87 milyon tona ulaşmıştır. 2011 yılında, 31.94 milyon tonluk toplam nihai çelik ürünleri üretiminin %71.6 oranındaki kısmı uzun ürünlerden, %28.4 oranındaki kısmı yassı ürünlerden oluşmuştur. 2011 yılında elde edilen toplam 5.64 milyon tonluk üretim artışının, %57 oranındaki kısmı uzun ürünlerde, %43 oranındaki kısmı yassı ürünlerde gözlenmektedir. (DÇÜD)



Türkiye'nin, 2015 yılına kadar, yassı-uzun ürün arz-talep dengesizliğinden kaynaklanan sorunları önemli ölçüde geride bırakması ve demir-çelik sektörünün ödemeler dengesi açığını kapatma yönünde önemli katkı sağlaması beklenmektedir.

Uzun vadede ise vasıflı, paslanmaz ve yapısal çelik gibi katma değeri yüksek ürünlerin, üretim ve tüketim paylarını arttırması öngörülmektedir. Ayrıca, Türkiye'nin deprem bölgesinde olması nedeniyle yapısal çeliğe yönelik tüketim alışkanlıklarının yerleşmesi sonucunda ciddi üretim kapasitelerine ulaşması beklenmektedir.

TABLO: 3

**2011 YILI TÜRKİYE'NİN ÜRÜNLERE VE YÖNTEMLERE GÖRE HAM ÇELİK ÜRETİMİ (1000 TON)
TÜRKİYE'NİN ÜRÜNLERE GÖRE HAM ÇELİK ÜRETİMİ**

	2010	2011	% Değişim (11-10)
Kütük	21.827	24.400	11,8
Slab	7.316	9.707	32,7
TOPLAM	29.143	34.107	17,0
EAO	20.905	25.275	20,9
BOF	8.238	8.832	7,2
TOPLAM	29.143	34.107	17,0

Türkiye'nin, 2015 yılına kadar, yassı-uzun ürün arz-talep dengesizliğinden kaynaklanan sorunları önemli ölçüde geride bırakması ve demir-çelik sektörünün ödemeler dengesi açığını kapatma yönünde önemli katkı sağlaması beklenmektedir. Uzun vadede ise vasıflı, paslanmaz ve yapısal çelik gibi katma değeri yüksek ürünlerin, üretim ve tüketim paylarını arttırması öngörülmektedir.

Ayrıca, Türkiye'nin deprem bölgesinde olması nedeniyle yapısal çeliğe yönelik tüketim alışkanlıklarının yerleşmesi sonucunda ciddi üretim kapasitelerine ulaşması beklenmektedir.



Sektörün Bölgesel Yapısı ve Kümelenmeler

Ülkemizde ham çelikten nihai mamul üreten üreticiler Marmara, Ege, Akdeniz, Karadeniz ve İç Anadolu bölgesinde faaliyet göstermekte olup, üreticilerin çoğunluğu Marmara, Ege, Akdeniz sahil şeridinde yer almaktadır. Demir çelik sektöründe yaklaşık 150'ye yakın firma faaliyet göstermektedir. Bunların içerisinde kapasiteleri 50.000 ton ile 3.500.000 ton arasında değişen Elektrik Ark Ocaklı tesis ile toplam kapasiteleri 8.500.000 ton olan entegre tesis bulunmaktadır. Diğer tesisler ise sadece haddehane hüviyetinde olup, dışardan satın almış oldukları kütük ile profil, filmaşın, nervürlü ve yuvarlak inşaat demiri üreten tesislerdir.

Kapasite Kullanım Oranı

2011 yılında sektörün ham çelik üretim kapasitesi 47 milyon tona ulaşmıştır. 2010 yılında % 71 seviyelerinde olan kapasite kullanım oranı, 2011 yılında %76 olarak kaydedilmiştir.

Üretim ve Katma Değer

Dünya'da teknolojik yönden gelişmiş ülkeler, demir-çelik üretiminde, miktar olarak fazla üretim yapmaktansa; yassı, vasıflı, paslanmaz, kaplanmış veya daha özel, katma değeri yüksek çelik ürünlerin üretimine yönelmeye başlamışlardır. Buna karşılık, Türkiye de dahil olmak üzere, gelişmekte olan ülkeler, miktar olarak fazla üretim yapma eğiliminde kalmışlardır.

Bu nedenle, vasıflı çelik, paslanmaz çelik ve yassı ürünlerde üretim yapmak önem arz etmektedir. 2011 yılında, Demir-Çelik Sektörünün ülkenin toplam ihracatı içerisindeki payı % 10 olması sektörün ihracat potansiyelini göstermektedir. NACE Rev. 2'ye göre 2009 yılında yaratılan toplam katma değer %48,05'i sanayi ve inşaat (B-F); %51,95'i hizmetler (G-S) sektöründe yaratılmıştır. (TÜİK)

2009 yılında yaratılan faktör maliyetiyle katma değere göre imalat sanayi %32,79 payla ilk sırada yer almaktadır. Bunu sırasıyla %21,62 ile Toptan ve Perakende Ticaret; Motorlu Kara Taşıtlarının ve Motosikletlerin Onarımı ve %8,01 ile Ulaştırma ve depolama sektörü izlemektedir. (TÜİK) 2009 yılında Ana Metal Sanayi 42,5 milyar liralık üretim değeri ile 4,9 milyar liralık katma değer sağlamıştır.

TABLO: 4

ANA METAL SANAYİ ÜRETİM DEĞERİ VE KATMA DEĞERİ

NACE Rev.2

Ana Metal Sanayii
İmalat Sanayi
TOPLAM

Üretim Değeri (TL)

42.521.025.930
420.380.698.940
959.651.294.368

Faktör Maliyetiyle Katma Değer(TL)

4.857.193.800
84.735.484.301
258.386.157.884

Sektörün Dış Ticareti

Sektör 2011 yılında toplam 25 milyar dolarlık ithalat ve yaklaşık 17 milyar dolarlık ihracat gerçekleştirmiştir.

Söz konusu ithalatın 9,7 milyar dolarını hurdalar, 6,4 milyar dolarını yassı ürünler, 2,6 milyar dolarını vasıflı çelikler oluşturmaktadır. Sektör 2011 yılında dünya hurda ithalatının % 19.3 oranındaki kısmını gerçekleştirmiş ve en çok hurda ithalatı yapan ülke konumuna gelmiştir.

TABLO: 5

2011 YILI DEMİR ÇELİK ÜRÜNLERİ DIŞ TİCARETİ (MİLYON DOLAR)

İhracat

	2010	2011	%Değişim
Yarı Ürünler	1.981	1.624	- 18,02%
Yassı Ürünler	1.176	1.944	65,36%
Uzun Ürünler	5.283	7.307	38,30%
Çelik Ürünler Toplamı	8.440	10.875	28,85%
Borular	1.472	1.647	11,84%

İthalat

	2010	2011	% Değişim
	1.280	1.476	15,31
	5.690	6.364	11,83
	1.037	1.462	40,98
	8.007	9.301	16,16
	500	655	31,00

Kaynak: TÜİK

Sektörün ihracatı ürün bazında yukarıdaki tablodan da görüleceği üzere, 2011 yılında, yassı ürün ihracatı değer bazında %65 oranında artışla, geçen yılın aynı dönemindeki 1,18 milyar Dolar seviyesinden, 1,94 milyar dolara ulaşmıştır.

TABLO: 6

2011 YILI TÜRKİYE'NİN ÇELİK İHRACATI YAPTIĞI ÜLKELER

	Milyon Dolar	Pay
B.A.E	940	8,37%
Irak	851	7,58%
Suudi Arabistan	780	6,94%
İtalya	776	6,91%
Mısır	576	5,13%
ABD	502	4,47%
İran	453	4,02%
İsrail	438	3,90%
Singapur	400	3,56%
Suriye	281	2,50%
Diğer	5.238	46,63%
Toplam	11.234	100,00%

Kaynak: TÜİK, GTİP72

Maliyet Bileşenleri

Demir çelik sektöründe, ağırlıklı olarak ithal girdi kullanılmaktadır. Elektrik Ark Ocaklı (EAO) kuruluşlarda hammadde olarak kullanılan hurdanın %70 civarındaki bölümü ithal edilmektedir. 2011 yılında 9,8 milyar (21,5 milyon ton) dolarlık hurda ithal edilmiş ve bu ithalatın büyük bir kısmı ABD, Rusya, Ukrayna ve AB (27) ülkelerinden yapılmıştır. Entegre tesislerde ise, hammadde olarak 1,1 milyar dolar (4 milyon ton) taş kömürü ve 1,2 milyar dolarlık demir cevheri ithal edilmiştir.

Diğer taraftan, bu yıl Türkiye'nin toplam yassı ürün ithalatı değer bazında, %12 oranında artışla 5,7 milyar dolardan 6,4 milyar dolara ulaşmıştır. 2011 yılında ülkelere göre demir çelik ihracatımızda en büyük payı sırasıyla Orta Doğu ülkeleri, İtalya ve Mısır almıştır.

2013-2023 Projeksiyonu

2011 yılında, Türkiye'nin toplam çelik ürünleri tüketimi, bir önceki yıla göre % 14.1 oranında artışla, 23.60 milyon tondan, 26.93 milyon tona yükselmiştir. 2012 yılında ise, Türkiye'nin çelik ürünleri üretiminin % 10, tüketiminin ise, % 8 civarında artış göstereceği öngörülmektedir. (DÇÜD, 2011) Önümüzdeki dönemlerde Çin'in çelik üretimindeki hızlı artışın yavaşlaması beklenirken, Avrupa'da sıkı mali politikalar nedeniyle talebin azalması, Ortadoğu ve gelişmekte olan ülkelerde ise alt yapı, inşaat ve sanayi alanlarındaki gelişmelere paralel olarak tüketim artması öngörülmektedir. Türkiye'nin, 2015 yılına kadar, yassı-uzun ürün arz-talep dengesizliğinden kaynaklanan sorunları önemli ölçüde geride bırakması ve toplam ergitme kapasitesinin 55 milyon tona ulaşması beklenmektedir. Benzer şekilde 2011 yılında 31 milyon ton olan kütük ve slab üretim kapasitesinin yeni yatırımlarla 2015 yılında 62 milyon tona ulaşması beklenmektedir. (DÇÜD, 2011) Bununla birlikte demir-çelik sektörünün ödemeler dengesi açığını kapatma yönünde önemli katkı sağlaması ve uzun vadede vasıflı, paslanmaz ve yapısal çelik gibi katma değeri yüksek ürünlerin, üretim ve tüketim paylarını artırması öngörülmektedir. Ayrıca, Türkiye'nin deprem bölgesinde olması nedeniyle yapısal çeliğe yönelik tüketim alışkanlıklarının yerleşmesi sonucunda ciddi üretim kapasitelerine ulaşması beklenmektedir.

TABLO: 7

SEKTÖRDE GİRDİ PAYLARI

Girdiler	Elektrik Ark Ocakları (EAO)		Entegre Tesisler	
	Yerli (%)	İthal (%)	Yerli (%)	İthal (%)
(Mal Bazında)				
Hurda	30	70	-	-
Demir Cevheri	-	-	40	60
Taş Kömürü	-	-	10	90

Kaynak: DÇÜD





Çeliğin Hayat Kaynağı:

ÇELİK HAYAT KAYNAĞI

Payas'ta tarih ve doğa bir arada



İlk çağlara kadar uzanan köklü tarihi, çeşitli medeniyetlerden kalan tarihi eserleri, Toros Dağları'ndan denize uzanan doğal güzellikleri ile Payas, turistik bir beldenin tüm özelliklerine sahip. Payas sınırları içerisinde bulunan 120 milyon yaşındaki Damlataş Mağarası, beldenin turistik değerlerinden sadece birisi. Sarkıt ve dikitlerden oluşan mağara, her geçen yıl daha fazla ilgi çekiyor. Pek fazla bilinmese de Payas Şelalesi, Türkiye'nin en yüksekte düşen şelalesi olma özelliğine sahip. 4 km uzunluğundaki sahil şeridi, mesire yerleri ve spor alanları ile bezeli. Bu haliyle Payas, huzurlu zaman geçirebilmek, balık tutmak, tarih ve doğayı bir arada yaşayabilmek için tercih edilecek nezih ortamlardan biri. Payas'ın tertemiz denizi ve denizaltı zenginliği de turizm için oldukça güzel olanaklar sunuyor. Payas sınırları içinde kalan taşlık, çatlak kayalar, tepelikler, mağara kayalıkları, kumluk alanlar ve tarihi liman kalıntıları sualtı tutkunları için önemli bir kaynak. Mercan kayalıkları da denizaltının önemli bir güzelliği. Dünyanın en bol balığı Payas sınırları içinde. Lagos, jumbo karides, orfoz, akya, kaya balığı çeşitleri, fener balığı, dil balığı, gümüş balığı, çipura, naylon balığı, lüfer, kalkan, ceylan, palamut, mezgit, kefal, levrek, istavrit, mezgit gibi balık çeşitleri mevcut. Sincan Yaylası mevkiinde bulunan Meryem Ana Suyu şifalı olarak kabul ediliyor. Cilt hastalıklarına iyi geldiği yöre halkı tarafından biliniyor. Bu alanda eski bir kilise kalıntısı da mevcut. Uzun yıllar Hıristiyanların ziyaret ettiği bir yer oldu. Rivayete göre; Meryem Ana ve İsa Peygamber bu pınarın bulunduğu yerde konaklamış ve vaftiz yapmış.

Sarı sarı gülümseyen neşeli çiçek; **Mimoza**

Bir akasya türü olan Mimoza bitkisi, çok güneş alan ve ılıman iklim şartlarına uyum gösteren bir bitki türüdür.

Payas'ın bol güneşi, ılıman özelliği ve toprak yapısından dolayı üretime oldukça uygundur. Mayıs aylarında açan sarı çiçeklerinin güzel görüntüsünün yanı sıra, sık olarak esen rüzgar sayesinde de tüm kenti mimozanın hoş kokusu sarar.

Mimoza her zaman yeşil bir bitki olup Payas'ta önceleri ziraat dikenini olarak adlandırılıp bahçe sınırlayıcı olarak kullanılıyordu. Artık, dayanıklılığı ve her türlü toprakta yetişme özelliği dolayısıyla aranılan bitki haline geldi. Kendisine has lezzetiyle Mimoza'nın balı da son yıllarda özellikle tercih edilen ve istenen bir besin maddesi oldu.

Değerlerine sahip çıkan ve üretime çok önem veren Payas Belediyesi, Türk Patent Enstitüsü'ne marka tescili ile ilgili başvuruda bulunup Mimoza bitkisinin tescil ve coğrafi işaretleme işlemlerine başladı.





Payas Kalesi

Birinci Dünya Savaşı sırasında kısa bir süre Fransız işgaline uğrayan Payas işgalden fazla etkilenmemiş. Her ne kadar 200 kişilik bir Fransız birliği ve atanmış bir Fransız kaymakamı bulunsa da bölgedeki çete faaliyetlerinin Payas'ın dağlarında ve özellikle Fındık yaylasında üstlenmesi sonucu işgal hiçbir zaman etkili olmamış.

1939 yılında Hatay'ın Anavatana katılımıyla Payas Hatay'a bağlandı. 1970'li yıllara kadar bir tarım ve bahçecilik beldesi olan Payas, İskenderun Demir ve Çelik Fabrikası'nın kurulmasıyla bir anda büyüdü ve 7.000'lerde olan nüfusu 35.00'lere kadar yükseldi. O günden bu yana istikrarlı bir şekilde büyüyen Payas, bugün sanayi ve ticarete dayalı ekonomisi, tarihi ve doğal güzellikleriyle Türkiye'nin en büyük kasabası durumunda.

Hatay'ın Türkiye'ye katıldığı 1939 yılına kadar Payas bir sınır şehriydi. 1933'te Cumhuriyetin 10. yılında Payas halkı bir ilke imza attı. Sınıra yakın bir alanda şenlikler düzenleyerek 10. Yıl Anıtı'nın açılışını yaptı. Türkiye'de ilk kez halk tarafından yapılmış bir eser olan 10. Yıl Anıtı, Cumhuriyete ve soydaşlara bağlılığın da simgesi.



Payas Kalesi'ne denizden bir bakış



ilk 500'de
20
kuruluş

ilk 50'de
3
firma

Payas - Hatay ekonomisine kısa bir bakış

Payas, Türkiye'nin demir ihtiyacının büyük bölümünü karşılayan sanayi kuruluşlarının bulunduğu bir belde. Hatay'ın yanı sıra Türkiye açısından önemli bir ekonomik hareketliliğe sahip. Demir - çelik ve buna bağlı yan kuruluşlar sayesinde işsizliğin diğer bölgelere göre çok daha az olduğu Payas'ta, imarlı organize sanayi bölgeleri ile düzenli bir büyüme hedefleniyor.

Payas, çok hızlı bir büyüme ve gelişme gösteriyor. Yeni açılan organize sanayi bölgeleri, limanların hareketlenmesi, yenilerinin yapılacak olması bölgeyi daha da hareketlendirecektir.

Sadece 2011 değil 10 yılı aşkın süredir her yıl artarak gelişen bölge sanayisi ülkemizin vergi rekortmenleri sıralamasındaki yerinden belli oluyor, ilk 500 sıralamasında yaklaşık 20 kuruluş yer alırken ilk 50 içine 3 firma girdi. Yabancı yatırımcılarla anlaşmaların yapılması ihracatın artırılması gibi çalışmalar büyümeyi ve gelişmeyi hızlandırmaktadır.



Payas ve yöresinin yemekleri, Akdeniz, Güneydoğu ve Anadolu mutfaklarının özgün bir bileşimi olduğundan çeşit açısından çok zengindir. Yörenin bitki örtüsünün yanı sıra, çok kültürlü toplumsal yapısı da bu oluşumda etkindir.



Toga Çorbası

Malzemeler:

Yoğurt - 1 kg.
Su - 1 litre
Yumurta - 1 adet
Ispanak ya da
Kabak - 750 gr.
Un - 2 kaşık
Nişasta - 1 kaşık
Pirinç - 1 çay bardağı

Hazırlanışı:

Yoğurt, yumurta, un, nişasta, su, tencereye koyularak mikserle iyice çırpılır. Sonra pirinç ilave edilerek kaynayıncaya kadar, hiç durmadan karıştırılır. Diğer tarafta da küçük küçük doğranmış kabak ya da ıspanak hafif ateşte biraz pişirilir. Kaynayan yoğurdun içine ilave edilir. Üzerine nane ve kırmızı biber konur.

Aklınızda bulunsun: Yörede Tolga, Toyga ve Toga adında içeriklerinde küçük farklılıklar olan üç çeşit çorba vardır. Bizim tarifimiz Serpil Hanım'ın leziz Toga Çorbası'dır.



Kıymalı Kömbe

Malzemeler:

Kıyma - 1/2 kg.
Soğan - 1 kg.
Biber salçası - 1 yemek kaşığı
Zeytinyağı - 1,5 su bardağı
Karabiber - yeterince
Un - 4 su bardağı
Tuz - yeterince
Su - yeterince

Hazırlanışı:

Kıyma hafifçe kavrulur, içersine doğranmış soğanlar ilave edildikten sonra kısa süre birlikte kavrulur. Karabiber ve biber salçası ilave edilir. Bir kaptaki un, yarım su bardağı zeytinyağı, tuz ve su ile hamur yapılır. Hamur 13 parçaya ayrılarak tepsi büyüklüğünde tek tek açılır. Hamurların arasına 1 su bardağı zeytinyağı sürülür. 6 kat hamur üst üste konduktan sonra kıyma ilave edilir. Kıymanın üzerine tek bir kat hamur konduktan sonra tekrar kıyma döşenir. Kalan diğer 6 kat hamur da araları yağlanarak kıymanın üstüne konur ve baklava gibi kesilir. Önceden ısıtılmış 180°C fırında pişirilir.



İzmir Demir Çelik Sanayi A.Ş. Yönetim Kurulu Üyeleri ve Yöneticilerimiz saygı duruşunda



İDÇ pay sahipleri Genel Kurul konuşmalarını dinlerken

İzmir Demir Çelik Sanayi A.Ş.

“37. Olağan Genel Kurulu”

15 Mayıs 2012 günü Ege Palas Oteli'nde gerçekleşti.

İzmir Demir Çelik Sanayi A.Ş. pay sahipleri 15 Mayıs 2012'de bir olağan genel kurulda daha bir araya geldiler. Yönetim Kurulu Başkanımız Sayın Halil Şahin'in tüm pay sahiplerini selamlamasıyla başlayan genel kurul, Cumhuriyetimizin kurucusu Mustafa Kemal Atatürk ve silah arkadaşları ile aramızdan ayrılan şirket ortakları ile çalışanlarının aziz hatıraları için bir dakikalık saygı duruşu, İstiklal Marşımızın söylenmesi ile sürdü ve toplantıya geçildi.

Yönetim Kurulu Başkanımız Sayın Halil Şahin, ortaklarımıza hitaben yaptığı açılış konuşmasında, küresel kriz döneminde talebe bağlı esnek bir üretim politikası sürdürüldüğünü ve dış talebin yetersizliği nedeniyle iç piyasa satışlarına ağırlık verildiğini belirtti. 2009 öncesinde toplam satış içindeki payı %85 olan ihracatımızın, kriz döneminde, özellikle de 2010 yılında % 48'e kadar düştüğünü dile getiren Şahin, 2011 yılında yeni ihracat pazarlarının yaratılmasıyla ihracatımızın yeniden yükselmeye başlayarak % 63'e ulaştığını müjdeledi.



İDÇYönetim Kurulu Başkanı Halil Şahin Genel Kurula hitap ederken

Sayın Halil Şahin, genel kurul konuşmasında şunları söyledi: "Bir yandan faaliyetlerimiz etkin bir şekilde devam ederken, diğer yandan da borç ve öz kaynak dengesi en verimli şekilde kullanılarak 2011 yılında 80 milyon lira yatırım yapılmış; 1,27 milyon ton kütük, fason üretilen ile birlikte 1,16 milyon ton inşaat demiri üretilmiş ve 52,6 milyon lira kâr edilmiştir. 2006 yılında tesislerimizin yenilenmesiyle başlayan ve üç gemi alınmasıyla devam eden büyüme; katma değeri yüksek, iç ve dış pazarlarda satış imkanı olan ürünler üretmek ve yeni pazarlara daha yüksek kar ile yeni ürünler sunabilmek amaçlı yeni yatırımlarla sürmektedir. 2010 yılı Ekim ayında başlanan, 2011 yılı boyunca süren ve toplam maliyeti 12 milyon EUR olan sürekli döküm makinesi ile çevre birimlerinin revizyonu 2012 yılında tamamlanmıştır. Böylece kütük boyutlarının çeşitlendirilmesi ve blum üretilmesi imkanı sağlanmıştır. Yine ürün çeşitlendirmesi amacıyla 2011 yılı başında başlanan 30 milyon EUR tutarındaki Orta Profil Haddehanesi yatırımının 2012 yılında tamamlanması beklenmektedir. Bu yatırım ile yıllık 400 bin ton orta profil üretimi yapılabilecektir."

2011 yılında yatırımına başlanan, bağlı ortağımız İzdemir Enerji Elektrik Üretim A.Ş. tarafından toplam yatırım maliyeti 350 milyon dolar olan elektrik santrali hakkında da açıklamalarda bulunan Şahin sözlerini şöyle sürdürdü: "Türkiye ve uluslararası alanda geçerli teknik ve çevre standartlarına uygun olarak, en son teknoloji ile kurulmasına başlanan bu santral tamamlandığında, ulusal iletim şebekesine ülkemizin yıllık ihtiyacının yaklaşık %1'ine karşılık gelen 2,56 milyar KWh elektrik enerjisini çevreye saygılı, sürekli, güvenilir ve kaliteli bir şekilde verecektir."

Şirketimiz çalışanlarının 2011 yılında da göstermiş oldukları özveri ve bağlılık nedeniyle kendilerine teşekkür eden Sayın Halil Şahin, yüksek ve modern teknoloji ile düşük maliyetli ve kaliteli üretim yapan şirketimizin, ülkemiz ve pay sahiplerimiz adına en yüksek faydayı sağlamayı amaçlayan bir vizyon ile çalışmalarını sürdüreceği belirterek, alınan doğru yatırım kararları ile bundan sonraki faaliyet dönemlerinde de yüksek oranda kârlılığa ulaşacağı inancını taşıdığını söyledi.

Geleneksel Genel Kurul Yemeđi

İDÇ Yönetim Kurulu Başkanı Halil Şahin'in, İDÇ Yönetim Kurulu Üyeleri, İDÇ Genel Müdür Yardımcıları ve müdürleri ile değerli misafirlerin katılımıyla gerçekleşti.



İDÇ Yönetim Kurulu Başkanı Halil Şahin, Ertap Mülayim, Mahmut Nedim Koç



*İDÇ Genel Müdür Yardımcıları
Levent Pekuysal ve Mehmet Gürdal*



Mustafa Göksoy, Tayfun Demirkıran, Mehmet Gültekin



Murat Gültekin, Ö. Faruk Öker

Geleneksel İDÇ Genel Kurul yemeği, 14 Mayıs 2012 akşamı Levent Marina Sipari Restoran'da gerçekleşti.



Mehmet Gültekin, Semra Kadaifçioğlu, Bülent Barut



Meliha Özkan, Semra Kadaifçioğlu



Bülent Nerede, Mehmet Gültekin, Ali Koç



TBMM

Çevre Komisyonu

üyelerinin ziyareti

TBMM Çevre Komisyonu İzmir Demir Çelik Sanayi A.Ş. ve İZDEMİR Enerji Elektrik Üretim A.Ş.'de incelemelerde bulundu.



İDÇ Genel Müdür Yardımcısı Levent Pekuysal, TBMM Çevre Komisyon Üyelerine bilgi verirken



İDÇ Yönetim Kurulu Başkan Yardımcısı Nuri Şahin ve İzdemir Enerji Yönetim Kurulu Üyesi Ahmet Baştuğ, TBMM Çevre Komisyonu Başkan ve Üyelerine ziyaretlerinde eşlik ederlerken



İDÇ Genel Müdür Yardımcısı Levent Pekuysal, TBMM Çevre Komisyon Üyelerine konuşma yaparken

TBMM Çevre Komisyonu Başkanı ve AKP İstanbul Milletvekili Erol Kaya başkanlığındaki 12 AKP, 5 CHP ve 1 MHP'li milletvekili ile 18 Çevre Komisyonu üyesi, 20 Nisan 2012 günü ziyaret programları çerçevesinde İDÇ'ye ziyarette bulundular.

İzmir Demir Çelik Sanayi A.Ş Yönetim Kurulu Üyeleri Nuri Şahin ve İzdemir Enerji Yönetim Kurulu Üyesi Ahmet Baştuğ tarafından karşılanan komisyon üyeleri, inceleme gezisi öncesinde İDÇ Genel Müdür Yardımcısı Levent Pekuysal'dan tesis ve çalışmalar hakkında bilgi aldı. Daha sonra üretim alanlarını gezerek anlatılanları yerinde gören milletvekilleri ve komisyon üyelerine gezi sırasında İDÇ Yönetim Kurulu Üyeleri Nuri Şahin ve İzdemir Enerji Yönetim Kurulu Üyesi Ahmet Baştuğ eşlik etti. Şahin ve Baştuğ, ziyaretçilere çevrenin korunmasına yönelik yapılan çalışmalar hakkında da bilgi verdiler. Komisyon üyeleri daha sonra İZDEMİR Enerji Elektrik Üretim A.Ş tarafından yapımına başlanan Termik Santral şantiye alanlarında incelemelerde bulundular. Ziyaret sırasında Çevre Komisyonu'nun AKP'li üyesi İzmir Milletvekili Aydın Şengül, inceleme için demir çelik ve enerji özellikli tesisleri seçtiklerini belirtip şunları söyledi:

"Çevreye duyarlıyız. En önemli felsefelerimizden biri, sürdürülebilir kalkınma. Nasıl insan olarak sağlığımıza dikkat ediyorsak, zararlı besinlerden uzak duruyorsak, sağlıklı yaşamak istiyorsak çevre ile sağlıklı yaşatmak için hem teknolojiye uyum sağlayacak gelişme göstermek gerekiyor. Denetiminin yapılması koşuluyla, her türlü sanayi ve teknolojiyi getirebilirsiniz." dedi.

TBMM Çevre Komisyonu Başkanı Erol Kaya, İzmir Demir Çelik Sanayi üretim alanlarının ziyareti sırasında çevreye saygının ne kadar korunabildiğini de inceleme fırsatı bulduklarını ifade etti. "Edindiğimiz bilgileri bir rapor olarak yayınlayacağız. Hong Kong sözleşmesini komisyon olarak kabul ettik. Bu yüzden demir çelik, enerji yatırımlarını incelemek de bizim için önemli bir husus haline geldi. Yasa ile uygulama arasında yapılanları görme fırsatını bulduk. Türkiye'nin önünde kalkınma hareketinde en önemli unsur, enerji üretimi. Çevreye saygıda ne kadar başarılı olunmuş onu inceledik. Ziyaretimizde artan enerji yatırımlarının yanında çevrenin ne kadar korunabildiğini göreceğimiz bir İzmir fotoğrafı çekmek istiyoruz." diyen Komisyon Başkanı Erol Kaya sözlerini "Çevre ile barışık çevreye saygılı bir kalkınmadan yanayız." diyerek noktaladı.

Foça;

Çeliğin de insanın da
yaşam bulduğu
belde.



Çeliğin yaşam bulduğu Foça, İzmir'in kuzeyinde yer alan bir sahil ilçesi. Kent, Antik Çağ'da bir İyon yerleşimi olarak ortaya çıktığında civar denizde yaşayan foklardan dolayı Phokaia adını almış, sözcük günümüze Foça olarak gelmiş.



Bugün koruma altında olan ve tüm dünyadaki sayıları 400-450 olduğu tahmin edilen Akdeniz Foklarının başlıca yaşam alanlarından biri Foça'dadır. Tarihçi Homeros'un da sözünü ettiği efsanelere konu olan Siren Kayalıklarında foklar bugün nesillerini devam ettirme çabası içindeler. Zaman zaman foklara yunuslar da eşlik ediyor. Kim bilir, belki Foça sahilinde, günbatımında çayınızı yudumlarırken sahilden size "merhaba" diyen bu şirin yaratıklarla göz göze gelirsiniz. Eski Foça'dan Yeni Foça'ya doğru yola çıktığınızda Foça'nın en güzel koy ve plajlarından biriyle Mersinaki ile karşılaşacaksınız. Foça'nın mavi bayrak alan bu güzel plajında denizin tadını çıkarabilirsiniz. Ayrıca Foça'nın mavi bayrak almış dört plajı daha var.

Foça Körfezi irili ufaklı pek çok adaya ev sahipliği yapar. Bu adaları keşfetmeye ne dersiniz? Foça'dan her gün kalkan gününbirlik tekne turlarına katılabilir ya da kendinize bir tekne kiralayarak kaptanlığınızı konuşturabilirsiniz.

Tarihe meraklı biriyseniz, emin olun Foça size istediğinizi sunacaktır. 12 İyon Kenti'nden biri olan Phokaia (Foça), yörede pek çok tarihi kalıntıyı barındırıyor. Herodot Duvarı, İyon Mezarı, Beşkapılar Kalesi, Tanrıça Kybele adına yapılmış sunaklar ve Athena Tapınağı kazı alanı bunlardan sadece birkaçı. Ayrıca Şeytan Hamamı da görülmeye değer yerler arasında. İsmiyle hiç ilgisi olmayan MÖ 4. yüzyılın sonunda yapılmış bir mezardır. Çan Tepesi'nin eteklerinde askeri alan içersinde yer alan bu yere niçin Şeytan Hamamı denildiğine dair bir bilgi bulunmuyor.



Foça balık yönünden oldukça zengin bir yelpazeye sahip. Körfezden orkinos, kırlangıç, kefal, mezgit, işkine, kupez, kolyoz, sinarit, pisi, dil, levrek, çinekop, adabeyi, barbunya, mercan, trança, çipura, karagöz, sargoz, kalamar, sübye, ahtapot, istakoz, midye, akirides, karides gibi deniz ürünleri çıkıyor. Dilerseniz sahildeki onlarca balık restoranından birinde keyifli bir akşam geçirebilirsiniz. Foça'nın meşhur Yoğurtlu Kupa (kupez) Balığı'nın denemeden Foça'dan ayrılmayın.

Foça'ya İzmir'den ulaşım son derece rahat. Devreye giren Aliağa-Menderes hafif raylı tren ile İzmir merkeze iki saat uzaklıkta. Ayrıca yarım saatte bir kalkan otobüs seferleri de mevcut. Özel aracınızla gelmek isterseniz İzmir-Aliağa arasında kalan Foça kavşağından dönünce 26 km. sonra Foça'ya varmış olursunuz.

Foça'da halk arasında anlatılan bir efsane vardır; Karataş efsanesi... Her kim ki Foça'da nerede olduğu bilinmeyen bu Karataş'a basarsa basireti bağlanır ve içinde bir yerlerde Foça'ya yerleşme ve hep burada olma isteğini bulur. Yolu nereye giderse gitsin Karataş'a basan kişi bir gün mutlaka Foça'ya geri dönecektir. Foça'da gezerken dikkatli olun; bir de bakmışsınız ki farkında olmadan siz de bu Karataş'a basıp birer Foça sevdalısı oluvermişsiniz.



Foça kıyısında dinlenen yelkenler



Foça Kalesi



Foça'nın meşhur Siren Kayalıkları



Foça'da balıkçı kayıkları

Foça hakkında bunları biliyor musunuz?

- Foça'nın tarihi beş bin yıl önceye dayanıyor. M.Ö. 3000'e ait seramikler bu tarihin kanıtı.
- Foça, tamamı sur duvarlarıyla çevrili olan ender kentlerden biri.
- Anadolu'nun ilk, dünyanın ikinci tiyatrosu Foça'da. 3500 kişilik bu tiyatro Aiolis Bölgesi'nin en büyük tiyatrolarından biriydi.
- Athena Tapınağı ve Avrupa inançlarında çok önemli bir yeri olan Kybele'ye ait bir tapınak da Foça'da.
- Nesli tükenmekte olan Akdeniz fokunun yaşam alanlarından biri Foça.
- Dünyanın bilinen en eski demirci atölyesinin kalıntıları yine Foça'da.
- Tüm Ege'nin balıkçılık sektöründeki en önemli filolarından birinin vatanı.
- Yelken turizminde çirpintılı ve çirpintisiz rüzgara elverişli tek yerleşim birimi.
- Homeros'un İlyada Destanı'nda anlattığı deniz kızlarının vatanı Siren kayalıkları Foça'nın muhteşem mavi sularında yer alıyor.
- Yüzyıllar önce kuzeye giden Foçalılar, Lapseki, Sinop ve Samsun'un kurucuları.



1 sanayi
sitesi,
54
büyük sanayi
tesis ve kuruluşu,
1291
işyeri

Foça - Aliağa ekonomisine kısa bir bakış

Tarihi zenginlikleri, doğal güzellikleri, ve coğrafi özellikleri nedeniyle farklı bir çok potansiyeli barındıran Aliağa, Petro Kimya sanayinin kurulmasıyla birlikte 15-20 yıl içinde bir sanayi kentine dönüştü.

1960'lı yılların başına kadar tarımsal yoğunluklu ekonomik etkinliğe sahip olan Aliağa, 1961 Anayasası'nın "Planlı kalkınma" hedefleri uyarınca, "Ağır Sanayi Bölgesi" olarak kabul edilince, 1970'lerden itibaren sanayi yoğunluklu ekonomiye dayalı bir karakter kazanmaya başladı. Makro ölçekteki kamu yatırımları olan Petkim-Tüpraş gibi dev sanayi kuruluşlarının bölgemizde kurulmasıyla başlayan Sanayileşme hızını arttırarak devam etti. 1970'li yıllarda başlayan sanayileşme hareketleri sonunda ilçede bir sanayi sitesi, 54 büyük sanayi tesis ve kuruluşu ile 1291 işyeri kuruldu.

1970'li yılların sonuna doğru özel şirketlerin de bölge de fabrikalar kurmaya başladığı görülmektedir. 1990'lı yılların ikinci yarısından itibaren özel sektör yatırımları hızlanmıştır. 1980'lerde Çukurova, İzmir Demir Çelik, Ege Metal, Çebitaş, Habaş gibi özel demir-çelik fabrikalarının işletmeye açıldı. Yine aynı bölgede Makine Kimya Kurumu'na ait hurda işletmesi, Petrol Ofisi ile çok sayıda özel dolun tesisleri, iki adet gaz tribünü bu yıllarda kuruldu.



Meyveli Foça Muhallebisi

Malzemeler:

Sarı elma - 6 adet orta boy (ya da şeftali, sert kayısı)
Tozşeker - 3 yemek kaşığı
Çekilmiş ceviz ya da fındık içi - 1 su bardağı

Muhallebi için;

Süt - 1 litre
Yumurta sarısı - 3 adet
Tozşeker - 1,5 su bardağı
Un - 4 tepeleme yemek kaşığı
Vanilya - 1 paket

Mereng için;

Yumurta akı - 3 adet
Pudraşeker - 5 yemek kaşığı

Hazırlanışı:

Elmaları soyup incecik yarımalar şeklinde doğradıktan sonra geniş bir tencereye koyun. Tozşekerini serpip kısık ateşte tencereyi sallayarak 7-8 dakika pişirdikten sonra ocaktan alın. Şeftali kullanacaksanız pişirmenize gerek yoktur. Meyveleri fırına dayanıklı kenarları yüksek bir cam kaba yerleştirin. Diğer taraftan, muhallebiyi hazırlamak için; süt, yumurta sarısı, şeker, un (önce az miktarda sütle çırpmanız gerek) ve vanilyayı orta boy bir tencereye aktarın. Orta ısılı ateşte, tel çırpıcıyla sürekli karıştırarak katılaşıp kaynayınca kadar pişirin. Kaynadıktan birkaç dakika sonra ocaktan alıp sıcak haldeyken meyvelerin üzerine aktarın ve üzerini düzeltin. Soğumaya bırakın. Yumurta aklarını derin bir cam kaba koyup pudraşekerini ekleyin. Mikserin yüksek devriyle katılaşıp kar gibi oluncaya kadar, en az 6-8 dakika çırpın. Kaşıkla alıp muhallebinin üzerine yerleştirin. Hatta yumurta akı karışıma kubbe şekli verebilirsiniz. Fırının yalnızca ızgara kısmını yakıp 180- 200 dereceye ayarlayın. Tatlının yalnızca üzerindeki mereng kısmının kızarmasını bekleyin. Fırından çıkarıp soğuyunca servise sunun.

Geleneksel Foça mutfağı Batı Anadolu kıyıları ve Ege adalarında yapılan tüm yemekleri içerir. Izgara Sardalye, Yoğurtlu Balık, Kalamarcı Dolması, Balık Dolması, Balık Çorbası, Kuzu Etli Enginar, Zeytinyağlı Enginar Dolması Foça'ya özgü lezzetlerden bazılarıdır. Foça ve çevresinde yetişen yabancı otlardan arapsaçı, rezene, tarakotu (iğnelik), turp otu, radika, ısırğan otu, ebegümeci gibi otlardan nefis salata, meze ve börek içi hazırlanmaktadır.



bilmekte yarar var!

Balıkla yoğurt yenmez, insan zehirlenebilir derler. Aslında zehirleyen yoğurt değil, bayat balıktır. "Yoğurtlu Balık", İzmir Foça'da çok sevilen ve gelenekselleşen bir yemektir. Kupes balığı yoksa barbun balığıyla da yapılabilir.



Yoğurtlu Kupes

Malzemeler:

Kupes ya da barbun balığı - 1 kilo
Kese yoğurdu - 1 kase
Maydanoz - 1 demet
Sarımsak - 7-8 diş
Toz biber
Şeker - 1 çay kaşığı
Yeteri kadar sızma zeytinyağı
Kızartmak için un, tuz

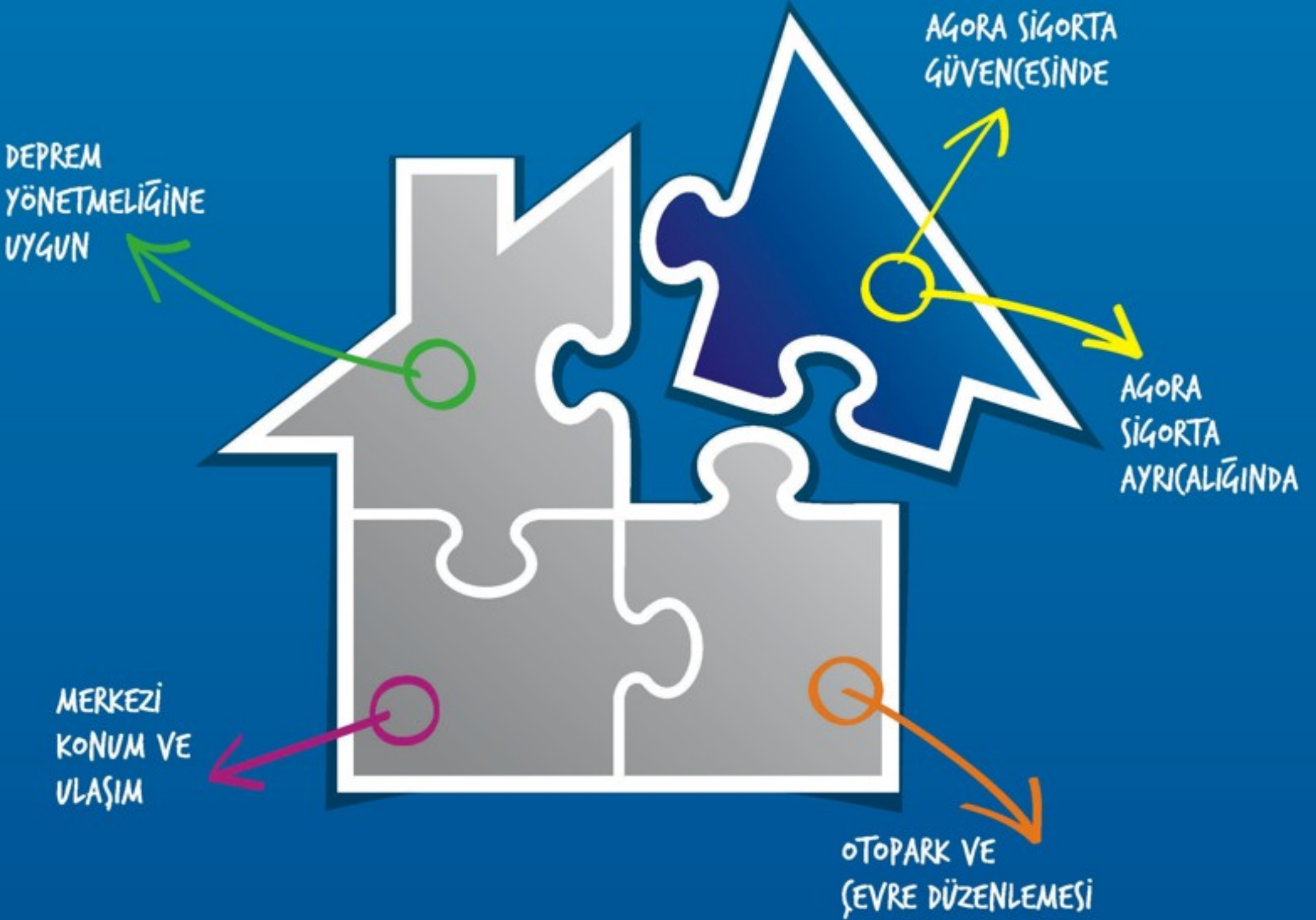
Hazırlanışı:

Kupes ya da barbun balığını tavada bir güzel pişiriyoruz. Daha sonra kılçıklarını ayıklayıp kayık bir tabağa alıyoruz. Üzerine şeker ilave ettiğimiz sarımsaklı süzme yoğurdu döküyoruz. Aynı bir tavada zeytinyağına toz biberi karıştırıp, yemeğin üzerine döküyoruz. Maydanozu üzerine serpiştirip servis yapıyoruz. Afiyet olsun.



“Olmazsa Olmaz”

Her evin olmazsa olmazları vardır.
Ama en önemlisi bunları güven altına almaktır.





İzdemir Enerji Yönetim Kurulu Başkanı Halil Şahin, kazan çelik yapısının temel atma töreninde



İzdemir Enerji
Elektrik Üretim A.Ş.
kazan çelik yapısının

MONTAJ TÖRENİ

5 Nisan 2012'de
Santral sahasında
gerçekleşti.

Güzel ve güneşli bir günde saat 11.00'de başlayıp 13.00'de sona eren törene, İzdemir Enerji Yönetim Kurulu Başkanı Halil Şahin, Yönetim Kurulu Üyesi Ahmet Baştuğ, İzdemir Enerji Genel Koordinatörü Dr. Olcay Oymak, İzdemir Enerji Proje Müdürü Bülent Barut, CMEC Proje Müdürü Zhao Wenke, HPCC Türkiye Temsilcisi Tian Qinghui ve birçok saygıdeğer yerli ve yabancı misafir katıldı.

İlk konuşmayı yapmak üzere kürsüye çıkan Yönetim Kurulu Başkanı Halil Şahin, projenin genel değerlendirmesini yaptıktan sonra, iş bitimi konusunda dünya konjunktüründe kısa süreler verebilen CMEC firmasının bu projeyi de 2014 ilk aylarında bitirmesi temennisinde bulunarak, CMEC firmasına teşekkür etti.



Kazan elik Yapısının montajı CMEC Proje M¼d¼r¼ Zhao Wenke'nin talimatıyla bařladı.



İzdemir Enerji Yönetim Kurulu Başkanı Halil Şahin montaj töreninde konuşmasını yaparken



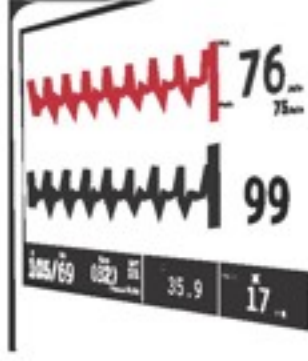
İzdemir Enerji Genel Koordinatörü Dr. Olcay Oymak ve CMEC Proje Müdürü Zhao Wenke

Kürsüye çıkan İzdemir Enerji Genel Koordinatörü Dr. Olcay Oymak, birliktelikleri 10 yılı aşan CMEC firması hakkında bilgi verdi ve CMEC ile çıkılan bu yolda İzdemir Enerji Elektrik Üretim A.Ş. projesinin; kaliteli, güvenli ve model bir santral olacağı inancını paylaştı. Dr. Oymak, genel koordinatörlüğünü yaptığı İzdemir Enerji Elektrik Üretim A.Ş'nin tüm çalışanlarına üstün gayretlerinden dolayı teşekkür etti.

CMEC Proje Müdürü Zhao Wenke ve CMEC'in alt müteahhidi olan HPCC'nin Türkiye temsilciliği görevini yapan Tian Qinghui de konuşmaları sırasında, İzdemir Enerji Elektrik Üretim A.Ş projesinin yüksek kalite standartlarında model bir santral olması için elbirliğiyle çalıştıklarını belirterek, bu konuda kendilerinden hiçbir yardımı esirgemeyen İzdemir Enerji Elektrik Üretim A.Ş yönetimine de şükranlarını sundular. Konuşmaların ardından CMEC Proje Müdürü Zhao Wenke'nin talimatıyla kazan çelik yapısının montajına başlandı ve kurbanlar kesildi.



İzdemir Enerji Yönetim Kurulu Başkanı Halil Şahin, İzdemir Enerji Yönetim Kurulu Üyesi Ahmet Baştuğ, CMEC Proje Müdürü Zhao Wenke, HPCC Türkiye Temsilcisi Tian Qinghui, Çinli proje ekibi ile



hayatın elektriğe ihtiyacı var

Sağlıktan eğitime, ulaşımdan iletişime kadar hayatın her dakikası elektrikle sürüyor. Ülkemizin gelişimi, çağdaşlaşması, halkın yaşam standartlarının yükselmesi için kendi elektriğimizi bu topraklarda üretmek en doğal hakkımız.

Elektrik üretmek istihdam demektir.

Elektrik üretmek zenginlik demektir.

Bugünün teknolojisi ile planlanmış termik santraller, çevre konusunda sınanmış birikimlerle üretim yapmaktadır. Türkiye ve uluslararası alanda geçerli çevre standartlarına uygun olarak, en son teknoloji ile kurulması planlanan İZDEMİR Enerji Santrali, yıllık 2.562.000.000 kWh elektrik enerjisini, çevreye saygılı, sürekli, güvenilir ve kaliteli bir şekilde ulusal iletim şebekesine verecektir.

Bu üretim miktarı ülkemizin yıllık ihtiyacının yaklaşık %1'ine karşılık gelmektedir.

Elektrik üretmek çevreye zarar vermek değil, ülke geleceğine yarar sağlamaktır.

Üretmek, var olmaktır.



İZDEMİR ENERJİ
ELEKTRİK ÜRETİM A.Ş.
www.izdemirenerji.com.tr

Yardımcı Tesisler ve
Teknik Emniyet Müdürü
Murat ATALAY

Bizboize

Söyleşi: Tayfun DEMİRKIRAN



Yardımcı Tesisler ve Teknik Emniyet Müdürü Murat Atalay

Yardımcı Tesisler bünyesinde Hava Ayrıştırma, Çelikhane ve Haddehanedeki tüm sistemlerle ekipmanların soğutulmasını sağlayan su tesisleri, hava tesisleri ve yine bu tesislere hizmet veren İkmal araçları görev yapmaktadır.

Sayın Murat ATALAY, öncelikle sizi biraz tanımak isteriz. Eğitiminizden ve sektördeki profesyonel geçmişinizden bahsedebilir misiniz?

1953 Bandırma doğumluyum. İlkokulu Eskişehir'de, ortaokul, lise ve üniversiteyi İzmir'de okudum. Ege Üniversitesi Makina Mühendisliği Bölümü mezunuyum. Profesyonel iş hayatıma İzmir Demir Çelik ile, 1978 yılında Yatırım ve Uygulama Şefliğinde başladım. Çeşitli departmanlarda pek çok görev yaptım. Halen Yardımcı Tesisler ve Teknik Emniyet Müdürü olarak görev yapıyorum.

Müdürlüğünü yaptığınız bölümün bünyesinde hangi faaliyetler yürütülmektedir?

Yardımcı Tesisler bünyesinde Hava Ayrıştırma, Çelikhane ve Haddehanedeki tüm sistemlerle ekipmanların soğutulmasını sağlayan su tesisleri, hava tesisleri ve yine bu tesislere hizmet veren İkmal araçları görev yapmaktadır. Hava ayrıştırma tesislerinde çelikhaneimizin ihtiyacı olan oksijen ve azot gaz halinde, oksijen ve argon likit olarak üretilip kullanılmak üzere sevk edilir. Belirli bir miktar oksijen ve argon da, sürekli kullanıma destek olmak için ve arıza durumlarında kullanılmak üzere yine likit olarak stoklanır.

Tüm tesislerdeki ekipmanların 24 saat sürekli çalışması soğutma suyu sayesinde mümkündür. Bu suyun iyileştirilmesi ve uygun sıcaklıklarda servise sunulması müdürlüğümüzün bünyesindeki sıcak-soğuk su havuzları, soğutma kuleleri, muhtelif kapasitedeki pompalar vasıtasıyla sağlanır. Soğutma suları, fabrika sahamız içindeki kuyulardan tedarik edilir ve iyileştirilerek sisteme verilir. Sistemimizdeki ekipmanların basınçlı hava ihtiyacı da, müdürlüğümüz bünyesindeki basınçlı hava sağlayan kompresörlerle kuru ve yağsız olarak servis edilir.

Mevcut tüm ekipman ve sistemlerimizin kontrol ve bakımları müdürlüğümüz bünyesindeki elemanlarımızla sağlanmaktadır. İkmal araçları, bölümümüzün önemli konularından biridir. Kepçe, forklift, mobil vinç, kamyon ve özel yük taşıma araçları gibi mevcut araçlarımızla, fabrikamızın tüm malzeme, atık, yedek parça ve destek ekipmanlarının taşınması, yük kaldırma ve indirme işlemleri, tamir ve bakım destekleri işlemleri yerine getirilir. 2000 yılında bu birimin başına geçtiğimden beri, Çevre ve İş Sağlığı ve Güvenliği konularının çok sistemli bir şekilde yürütülmesine ve geliştirilmesine özen gösteriyoruz. Amacımız İDÇ'de tüm kazaların önlenmesi ve çevre konularında yasa ve yönetmeliklere uygun çalışmalar yapılarak en iyiye ulaşılmasıdır.

Birim personeli hakkında bilgi verir misiniz?

Yardımcı Tesisler Müdürlüğü bünyesinde, Oksijen, Su ve Hava Tesisleri Şefliği ve İkmal Araçları Şefliği olmak üzere, teknik olarak çalışan iki şefliğimiz ile İSG ve Çevre konusunda çalışan bir şefliğimiz mevcuttur. Tüm tesisler ve ikmal araçlarında çalışan personel sayımız, ben dahil kapsam dışı 12 personel (3 Makina Mühendisi, 2 Çevre Mühendisi, 6 Teknisyen ve 1 Sorumlu) ve kapsam içi 59 personel (Meslek Lisesi eğitilmiş) olmak üzere 71 kişidir.

Oksijen tesislerinin kapasitesini ve kaç üniteden oluştuğundan bahsedebilir misiniz?

Hava Ayrıştırma Tesislerinde, 1 adet likitten gaz elde edilen SIAD yapımı; Gaz Oksijen 5120 Nm³/h (%99,6 saflıkta), Gaz Azot 1000 Nm³/h, Likit Oksijen 80 Nm³/h Likit Argon 150 Nm³/h üretebilen tesis ile iki adet 2150 Nm³/h'lık sadece gaz üreten (%93 saflıkta) VPSA tipi CATIC yapımı tesis mevcuttur. SIAD tesisi 24 saat sürekli çalıştırılmakta; ihtiyaç duyulduğunda aralıklı olarak CATIC tesis ile üretime takviye yapılmaktadır. Sistemde ayrıca beslemede basınç düşmesini engellemek amacıyla 340 m³ kapasiteye sahip 30 bar basınç mukavemetinde 4 adet gaz tankı, arızalarda ve takviyede kullanılmak üzere, 2 adet 20 m³ Likit Oksijen Tankı, 2 adet 20 m³ Likit Argon Tankı ve 1 adet 10 m³ Gaz Azot Tankı mevcuttur.

Yardımcı Tesisler ve Teknik Emniyet Müdürlüğü olarak çevreye duyarlılık konusunda ne gibi hususlara dikkat ediyorsunuz?

İSG ve Çevre için kanun ve yönetmelikler çerçevesinde tüm sorumluluklarımızı yerine getirmekte ve bulunduğumuz bölge için yönetimimizin de desteğiyle aşırı duyarlılık göstermekteyiz.

Çevre mevzuatı kapsamında gerekli bütün çevresel izinlere sahibiz ve gerekli raporlamalar da düzenli olarak yapılmaktadır. İSG ve Çevre konusunda daha önce de bahsettiğimiz gibi çalışmalarımızı 3 mühendis ile yürütmekteyiz ve bu mühendisler İSG konusunda A ve C sınıfı uzmanlık belgesine ve Çevre konusunda da "Çevre Görevlisi" belgesine sahipler. Ayrıca firmamız İSG ve çevre konusunda iki uluslararası firma CARES ve Lloyd's Register tarafından her yıl denetlenmektedir.

İşinizden artan zamanlarda neler yaparsınız, hobileriniz var mı?

Genelde evimin içinde arıza yapan, çalışmayan ev eşyalarının tamiri veya yenilenmesi ile uğraşırım. Futbolu çok sevdiğim halde yaş itibarıyla oynayamadığımdan genelde yürümeyi tercih ediyorum. Aksiyon filmleri seyretmek en sevdiğim özelliğimdir.

Bize vakit ayırdığınız için teşekkür ederim.



Yardımcı Tesisler ve Teknik Emniyet ekibi, müdürleri Murat Atalay ile birlikte

Basınla birlikte
Almanya
Santral Ziyareti



İzdemir Enerji Elektrik Üretim A.Ş., yapımına başlanan enerji santralının benzerleriyle basın mensuplarını buluşturdu. Kentlerin kalbinde, nehirlerin kıyılarında yer alan santrallerin yetkilileri, basının tüm sorularını yanıtladı.

İzdemir Enerji Elektrik Üretim A.Ş., 06 - 09 Mart tarihleri arasında, Aliağa'da inşaatı süren elektrik üretim santralının Almanya'daki benzerlerini gösterebilmek ve bazı çevrecilerin kurulacak santralin çevreyi kirleteceği, bacadan çıkacak zehirli gazlar nedeni ile insanlara zarar vereceği, toprağı suyu tarımı yok edeceği yönündeki iddialarının yanlış olduğunu gösterebilmek için basın mensuplarının katıldığı bir Almanya santral ziyareti düzenledi.

Gezi kapsamında İzdemir Enerji Elektrik Üretim A.Ş. Yönetim Kurulu Üyesi Ahmet Baştuğ ve İzdemir Enerji Elektrik Üretim A.Ş. Genel Koordinatörü Dr. Olcay Oymak, hazırlanan program çerçevesinde gazete yönetici ve temsilcileri ile beraber, Leipzig'de bulunan Lippendorf Elektrik Santrali ile Düsseldorf yakınındaki Ren nehri kıyısında yer alan Voerde ve Walsum termik santrallerini ziyaret etti.



İzmir Basını Termik Santralleri yerinde gördü



Osman Gençer • Haber Türk, **Deniz Sipahi**
• Hürriyet, **Bülent Zarif** • Posta, **Erol Yaraş**
• Milliyet, **Uğur İşven** • Milliyet, **Nevzat**
Dönmez • Yeni Asır, **Meltem Seyis** • Haber
Türk, **İlker Çoban** • Sabah, **Ali Rıza Karasu** •
Zaman ve **Hayrettin Yıldırım** • Foça Press ve
İzdemir Enerji yöneticilerinin katıldığı gezide ilk
durak Dresden oldu. Almanya'ya varışın ertesi
günü Leipzig hareket ederek Lippendorf
santralini ziyaret eden konuklar, santral
yetkililerince bilgilendirildiler.

Lippendorf'un suyu ısıtmaya, külü yol yapımına...

Lippendorf Termik Santrali Halkla İlişkiler Sorumlusu Lutz Dornberg, ziyaret sırasında basın mensuplarının tüm sorularını yanıtlarken, kullandıkları teknoloji ile çevre probleminin kalmadığını belirtti ve üretim aşamasında çıkan sıcak suyun, 15 kilometre uzaklıktaki 500 bin nüfuslu Leipzig'de, 250 bin nüfusun ısıtılmasında kullanıldığını sözlerine ekledi. Dornberg'in açıklamalarına göre, çıkan kül de yol stabilizasyonunda kullanılıyor. Almanya'da 1 metreküp gazda toz limitinin 20 miligram olduğunu belirten Dornberg, kendi santrallerinde bu değer 10 miligram olarak ölçüldüğünü ifade etti.

İzdemir Enerji Yönetim Kurulu Üyesi Ahmet Baştuğ, "Çevre konusunda dünyanın en hassas ülkesi olan ve sınır değerleri en üst seviyede tutan Almanya'da çok sayıda termik santralin kurulabildiğini gördük. Hatta Walsum santrali, Ren Nehri'nin tam kıyısında ve çevreye hiçbir zararları yok" dedi.





Lippendorf Santrali Halkla İlişkiler Yetkilisi Lutz Dornberg maket üzerinden bilgi verirken

Almanya'daki santralleri incelediklerini ve basın mensuplarına tanıttıklarını belirten İzdemir Enerji Genel Koordinatörü Dr. Olcay Oymak, "Şuna inanıyorum; doğru olan bir şey, her yerde doğrudur. Biz bu doğruyu göstermek için çevre konusunda en katı ülke olan Almanya'ya geldik. Ren Nehri kıyısında bile santral kurulduğunu gözlerimizle gördük. "Almanlar santral kurulmasına öncülük yapıyorsa, burada bir yanlışlık yoktur" gerçeğini göstermeye geldik diyen Dr. Olcay Oymak, özellikle Oberhausen kenti içindeki Woerde ve Walsum santrallerinin kentle iç içe ve Ren Nehri'nin kıyısında bulunmasına dikkat çekti ve kuracakları santrale karşı çıkanlara tepki gösterdi. Santralin Karşıyaka ve Narlıdere'deki insanları dahi zehirleyeceği yönündeki söylemleri "büyük haksızlık" olarak adlandıran Dr. Oymak, "Oberhausen'de evlerin hemen dibinde yer alan santraller çalışıyor. Kimse bundan rahatsızlık duymuyor. Çevre sakinleri de şikayetçi değil. Üstelik her yer yemyeşil. Çevre kirliliği, gaz kokusu, zehirli duman gibi endişelerin hiçbiri yok. Santrallerin hemen yanı başında okul, hastane ve evler var. Etrafında tarım da yapılıyor, hayvancılık da. Doğada da olumsuz bir değişim yok. Hal böyleyken bizden 50-60 kilometre uzaklıktaki Narlıdere'nin zarar göreceğini söylemek büyük haksızlık ve acımasızlıktır. Bu tesislerin, emisyon limitlerine uyulduğu takdirde hiçbir zararı yoktur. Biz çevremizle barışık bir santral olacağız" dedi.



Lippendorf termik santralindeki kumanda kontrol odalarında tüm faaliyetler dakika dakika izleniyor.

Yeni İzmir “LOKMASI”

Artık dünya başka bir dünya...

Sanayileşmek çevreye rağmen değil, çevreyle birlikte olmalıdır. Hepimizin, hayatın devamı için ekonomik getiriye ve sağlıklı çevre koşullarına gereksinimi var. İzmir Demir Çelik, tüm iştirak şirketleriyle doğa ve insan dostu olmakta kararlılığını, Uluslararası CARES ve Loyd's Register firmalarından aldığı belgeler ve CARES Sürdürülebilir İnşaat Çeliği Sertifikası alan ilk Türk firması olmasıyla da kanıtlamıştır.



www.izdemir.com.tr



İZDEMİR ENERJİ
ELEKTRİK ÜRETİM A.Ş.

www.izdemirenerji.com.tr

AKDEMİR
ÇELİK SANAYİ VE TİCARET A.Ş.

www.akdemircelik.com.tr



www.idcliman.com.tr



İDÇ'de

Çevre Haftası Şenlikleri

İzmir Demir Çelik A.Ş., İş Sağlığı ve Güvenliği / Çevre Haftası, 25 Mayıs 2012 günü çeşitli etkinliklerle kutlandı. Fabrika bahçesinde gerçekleşen aktiviteler, Çevre ve İş Güvenlik Mühendisi Olgun Çelik tarafından yapılan açılış sunumuyla başladı. İzmir Demir Çelik için çevre ve iş güvenliğinin önemini vurgulayan Çelik, son üç yıllık süreç içerisinde fabrika yönetiminin desteğiyle taşeron personeli dahil tüm çalışanlara çevre ve iş güvenliği eğitimlerinin verildiğini belirtti. Gerekli her türlü kişisel koruyucu donanım ve ekipman temin edildiğini de sözlerine ekleyen Olgun Çelik, personelin bu kaynakları doğru ve etkin kullanmasıyla sağlıklı, güvenli çalışma ortamının yaratıldığını altını çizdi ve "kazasız ve çevre dostu çelik üretime ulaşma hedefinin mevcut çevre ve iş güvenliği kültürünün devam etmesiyle gerçekleşeceğine inancımız tamdır" dedi.



Fabrika personelimiz ve aileleri çevre haftası şenliklerinde



İzmir Demir Çelik Sanayi A.Ş. Genel Müdür Yardımcısı Levent Pekuyasal konuşmasını yaparken

Genel Müdür Yardımcısı Levent Pekuyasal'ın konuşmasıyla devam eden şenliklerde pek çok aktivite yer aldı. Çevre ve İş Güvenliği Resim Yarışması ve İDÇ Personeli 27.000 Çalışma Saati Kazasızlık Ödülleri'nin verildiği Çevre Şenlikleri kapsamında, "En İyi İSG ve Çevre İyileştirme Projeleri" sunulurken "En İyi İSG ve Çevre Sloganları" da açıklandı. Halat çekme yarışmasında eğlenen katılımcılar, kendileri için hazırlanan ikramlardan da yararlandılar.

ÇEVRE ve İŞ GÜVENLİĞİ Resim Yarışmaları Ödülleri

Üçüncü olarak çevre ve iş güvenliği etkinlikleri kapsamında düzenlenen ve çalışanların çocuklarının katıldığı "Kazasız Çelik" ile "Çevre ve İDÇ" konulu resim yarışmasında ödül kazananlar:



"Kazasız Çelik" Resim Yarışmasında Kazananlar:

1. Ekin Taşbilek
2. Ezgi Ulusoy
3. Seray Karaman

"Çevre ve İDÇ" Resim Yarışmasında Kazananlar:

1. Özgenur Eker
2. Yağızcan Saçlı
3. Muharrem Can



27.000 Çalışma Saati Kazasızlık Ödülleri

Ahmet Günindi
Ali Öztürk
Bayram Yıldırım
Cengiz Karadal
Ethem Balkan
Erol Öztürk
Fahrettin Çelik
Gürkan Çağlar
Hasan Badem
Hasan İmal
Hüseyin Köse
İbrahim Demiroğlu
Kamil Çiftçi
Latif Kabış
Mehmet Demir
Müjdat Cüneyit
Nadi Tuncay
Seyfi Dönmez
Tunay Erişiş

Haddehane
Çelikhane
Haddehane
Haddehane
Mekanik Bakım
Kalite Kontrol
Haddehane
Çelikhane
Haddehane
Kalite Kontrol
Haddehane
Çelikhane
Haddehane
Yardımcı Tesisler
Elektrik Bakım
Yardımcı Tesisler
Haddehane
Kalite Kontrol
Haddehane



*İzmir Demir Çelik Sanayi A.Ş. Genel Müdür Yardımcısı Levent Pekuysal
Haddehane personelimiz Hüseyin Köse'ye ödülünü verirken*



En iyi İSG ve çevre iyileştirme projeleri

Fabrikamız genelinde çalışan personelin gerçekleştirdiği İSG ve Çevre Projeleri, jürimiz tarafından değerlendirildi ve üç proje ödüle layık bulundu. İşte başarılı projelerin isimleri ve sahipleri:

Sinan Akkuş

"Çevreye Atılan Atık Suyun Kullanılabilir Hale Getirilmesi Projesi"

Yusuf Ali Değirmenci

"Hadde Girişi Tufal Sıyırıcı Bölgesi Rulolu Yol İyileştirme Projesi"

Gökhan Arabacıoğlu

"Hazırlama Grubu Merkezi Yağlama Sarfı Düşürülmesi Projesi"

En iyi İSG ve çevre sloganları yarışması

Çalışanlarımız tarafından en çok ilgi gösterilen ve katılım sağlanan yarışma, "Slogan Yarışması" oldu. Jüri, birbirinden güzel pek çok slogan arasında seçim yapmakta çok zorlandı. Ama her yarışmada olduğu gibi, bunda da birinciler olacaktı.

Serkan Altundiş
İsmail Ekren

En İyi İSG Sloganı
En İyi Çevre Sloganı



Olgun Çelik, H. Hüseyin Cömert

Halat Çekme Yarışması

Birbirinden güçlü sekiz takım "Halat Çekme" yarışındaydılar. Hepsi güçlüydü ve yarışmaya iyi hazırlanmışlardı. Kazanan Haddehane Grubu oldu.



Çuval Yarışması

Böyle keyifli günlerin olmazsa olmazı çuval yarışları sırasında çok neşeli anlar yaşandı.



Murat Kidal, Abbas Olgun, Mustafa Özenen

Çevre haftası şenliklerinden

renkli
kareler



**Haddehane Personeli
Halat Çekme Yarışması Galipleri**



Murat Gültekin ve Güvenlik Ekibi



İDÇ İdari İşler Çalışanları



Bülent Ulusoy kızları ile



**Karşıyaka Turizm ve Halkoyunları Derneği
Zeybek Gösterisi**



**İzdemir Enerji Yönetim Kurulu Üyesi Ahmet Baştuğ,
Süleyman Can'ın oğluna ödül verirken**



Veli İyier ve Ailesi



**Erhan Demirüstü, Süleyman Eldem, İDÇ Genel Müdür Yrd.
Levent Pekuysal, Mustafa Özenen, Aydoğan Çelik**



**Ramazan Kamalı, Hakan Özşimşir,
Mehmet Şahin**



**İzdemir Enerji Yönetim Kurulu Üyesi
Ahmet Baştuğ, Mustafa Eker'in çocuklarına
ödül verirken**



Hayri Say, Osman Taşbilek'in oğluna ödül verirken

İHRACATIN YILDIZLARI ödülleri aldı



G Bu yarışmanın
kaybedeni
yok,
kazanani
çok. **J**



Dünya Gazetesi ve DHL Express işbirliğiyle düzenlenen ve Akbank'ın ana sponsorluğunda gerçekleştirilen "İhracatın Yıldızları 2011" yarışması sonuçlandı: İDÇ İhracat Performans Ödülü'ne layık görüldü.

10 yılda İhracatın Yıldızları'nın bir marka haline geldiğine işaret eden Dünya Gazetesi Genel Yayın Yönetmeni Hakan Gültaş, "İhracatçıların başarılarının sergilendiği her toplantıda "İhracatın Yıldızları" adeta bir genel isim haline geldi. Örnek alınmak, benchmark olmak güzel. Bu yarışmanın kaybedeni yok, kazananı çok. Türk ihracatçılarına destek olmak ve başarılarına tanıklık etmek için bundan sonra da bu çabamızı aynı şevkle sürdüreceğiz" dedi.

Dereceye giren şirketler ödülleri İstanbul The Marmara Oteli'nde yapılan törenle aldılar. Yarışmaya 500'ü aşkın başvuru oldu. Jüri tarafından 110 finalistin belirlendiği yarışmada 7 kategori ve özel değerlendirmeler kapsamında 25 firma ödül almaya hak kazandı.

İzmir Demir Çelik A.Ş. Yönetim Kurulu Üyesi Hüseyin Baştuğ, geceye katılarak İzmir Demir Çelik Sanayi A.Ş. adına İhracat Performans Ödülü'nü aldı.

Yeni İzmir “TULUMU”

Artık dünya başka bir dünya...

Bugün istihdamdan anladığımız tüm çalışanların
ülke insanından seçildiği bir çalışma sistemi.
İzmir Demir Çelik, tüm iştirak şirketlerinde
yaklaşık 1500 kişilik istihdam yaratıyor.



www.izdemir.com.tr



İZDEMİR ENERJİ
ELEKTRİK ÜRETİM A.Ş.

www.izdemirenerji.com.tr

AKDEMİR
ÇELİK SANAYİ VE TİCARET A.Ş.

www.akdemircelik.com.tr



www.idcliman.com.tr

BASINDA

boiz



İzdemir Enerji yetkilileri, "Almanlar nehir kıyısına santral yapacak kadar aptal mı" iddiasını Ren Nehri yanındaki dev santralleri göstererek yanıtladı



Kontrol odasında enerji üretimiyle birlikte filter performansı da izleniyor

Almanya'ya nispetten Ren nehrinin kıyısında bulunan santrallerden biri de Walsum Santrali.

NEHİR KIYILARI SANTRAL DOLU

Çevre duyarlılığının en üst düzeyde olduğu ülkelerden Almanya'da modern teknolojilerle termik santrallere baka da değildi. Bu ülkedeki termik santrallere yönelik inceleme görevi de zeytin İzmir Enerji'nin Genel Koordinatörü Dr. Olcay Oymak. Almanya'da nehir kıyısında santral kurulduğuna iddia edenlere de, İzmir Yönetim Kurulu Üyesi Ahmet Baştuğ ile Ren Nehri kıyısından cevap verdi.

Bilimsel temel

Toplamı doğru bilgilendirmek ve çevreye duyarlılıkta göstermek adına Almanya'daki santralleri basan metropollerine tanıtılmaya başlandı. Oymak, santral söyledi: "Bilimsel doğru her yerde doğrudur. Bir bu doğruyu göstermeye adına çevre konusunda en kanıtı olan Almanya'ya geldik. Burada Ren Nehri kıyısında bile santral kurulduğuna iddia edilmiş. Almanlar dahi santral kurulmasını öncelikli sığınca burada bir yanlışlık yoktu. Çevreyi göstermeye geldik. İnan ki santrallerin kurulmasını istemiyor. Birisi 'bir şey istemiyor' derken bunu bir temel dayandırmalı. Ancak karşı çıkıldığında dayandığı bir temel maalesef yok."

Halkla içişe

Özellikle Oberhausen bölgesindeki Woerde ve Walsum santrallerinin kente içine ve Ren Nehri'nin kıyısında bulunmasına dikkat çeken Oymak, karışıklardan santrale karşı çıkanlara tepki gösterdi. Karışıklardan santralin Karşıyaka ve Narlıdere'deki insanlardan daha rahatsız olacağını söyledi. "Büyük hukukluk" olarak adlandırdı Oymak. "Oberhausen'de evlerin hemen dibinde santral her saat başı çalışıyor. Kimse bundan rahatsızlık duymuyor. Çevre sakinleri de şikayetçi değil. Üstelik her yer yeşil."

Dağda da olmaz bir deyim yok. Hal böyleyken bizden 50-60 kilometre uzaklıktaki Narlıdere'nin zarar göreceğini söylemek büyük hakaret ve acımasızlıktır. Bu tesislerin, sınırsız limitlerine uygunsuzluk halinde hiç bir zarar yoktur. Biz çevreyle barışık bir santral olacağız" şeklinde konuştu.



GÜNÜN HABERİ

Uğur İyem

Cari açığın yarısı enerji

Ülkenin cari açığının yarısını, doğalgaza bağımlılık nedeniyle enerji ile karşılanıyor. Enerji Bakanı Oymak, "Şu an piyasadaki maliyetler, doğalgaz tarafından belirliyor. Doğalgaz santralleri yüzde 44,7

oranında elektrik üretiyor. Yani elektrik üretiminin yüzde 44,7'ni doğalgaza bağlı. Böyle pahalı yakıt olan doğalgazdan elektrik üretiyorsanız piyasa maliyetleri de yükseliyor. Onun için bağımlılığı düşürmek lazım" dedi.



Rekabet şansı azalıyor

Türkiye'de sanayinin elektrik çok pahalıya tükettiğini belirten İzmir Yönetim Kurulu Üyesi Ahmet Baştuğ ise "Enerjiye, Çin'in 30-40 katını ödüyoruz. Rekabet şansımız azalıyor. Enerjiye daha bağımlıyız. Gelişmiş bir Türkiye için yetersiz, genetik önlemler alınmalıdır" diye konuştu.

Termik santrallerin inşaatında 2 bin kişiye istihdam sağlayacak. Nitekim, girdikten sonra 300 kişiye istihdam edileceğini belirten Baştuğ, ihracatçıların bölge istisnası öncelik verileceğini söyledi.

İzmir Demir Çelik zirveye yerleşti

HÜRRİYET / İZMİR

18 Şubat 2012 | A A



EGE Bölgesi'nin 2011 yılında gerçekleştirdiği 16,9 milyar dolarlık ihracata, 6 milyar dolarlık katkı sağlayan ihracat şampiyonları arasında İzmir Demir Çelik AŞ de yerini aldı.

43 ihracatçının ödül aldığı gecede İzmir Demir Çelik A.Ş. en fazla ihracat gerçekleştiren imalatçı ihracatçı olarak, özel ödülün sahibi oldu. İDÇ Yönetim Kurulu Başkanı Halil Şahin, "İzmir'e geldiğimiz günden bu yana yatırımlarımız artarak devam ediyor. İDÇ olarak yeni projelerimiz var. Bununla birlikte hem iç pazarda, hem de dış pazarlarda iddialı olmaya devam edeceğiz. Aldığımız ihracatta birincilik ödülü bu konuda ne kadar iddialı olduğumuzun göstergesi dedi.

İZDEMİR ENERJİ'DEN, İZMİRLİYE SÖZ:

EN ÇEVRECI SANTRALI KURACAĞIZ

Walsum Santrali, Ren Nehri'nin kıyısında...



ALMANYA ÖRNEĞİ

Allağa'da kurulması planlanan termik santraller, çevrecileri ve bazı akademisyenleri endişelendiriyor. "Gelişmiş ülkelerde; nehir, göl ya da deniz kenarlarında santral bulunmadığı" yönündeki eleştirilere, İzmir A.Ş. yöneticilerinden yanıt geldi. Yönetim Kurulu üyesi ve Genel Koordinatör Olcay Oymak; Almanya'daki Lippendorf, Woerde ve Walsum santrallerini örnek gösterdi, şöyle dedi:

NEHİR KIYISINDA

"Çevre konusunda dünyanın en hassas ülkesi olan ve sınır değerleri en üst seviyede tutan Almanya'da çok sayıda termik santralin kurulabildiğini gördük. Hatta Walsum Santrali, Ren Nehri'nin kıyısında bulunuyor. Bu, 'hastane gibi' santraller Türkiye'de niye yapılmaz? Allağa'da, dünyanın en çevreci santralini kuracağız. Gaz salınımı, kabul edilen tüm sınır değerlerin altında olacak." ■ Sayfa 6'da

İSO 500 BÜYÜK SANAYİ KURULUŞU

2011	2010	Kuruluşlar
25	28	Tosçelik Profil ve Sac Endüstrisi A.Ş.
26	30	Türkiye Petrolleri Anonim Ortaklığı
27	21	İpragaz A.Ş.
28	31	AKSA Akrilik Kimya Sanayii A.Ş.
29	37	Hyundai Assan Otomotiv San. ve Tic. A.Ş.
30	33	Vestel Beyaz Eşya San. ve Tic. A.Ş.
31	29	Coca-Cola İçecek A.Ş.
32	35	Diler Demir Çelik Endüstri ve Tic. A.Ş.
33	27	Goldaş Kuyumculuk Sanayi İthalat İhracat A.Ş.
34	42	KARDEMİR Karabük Demir Çelik San. ve Tic. A.Ş.
35	41	Türk Traktör ve Ziraat Makineleri A.Ş.
36	32	PHILSA Philip Morris Sabancı Sigara ve Tütün. San. ve Tic. A.Ş.
37	38	Kaptan Demir Çelik Endüstrisi ve Ticaret A.Ş.
38	43	Eti Maden İşletmeleri Genel Müdürlüğü
39	-	Yolbulan Baştuğ Metalurji Sanayi A.Ş.
40	40	Bosch San. ve Tic. A.Ş.
41	50	İzmir Demir Çelik San. A.Ş.
42	45	Aselsan Elektronik San. ve Tic. A.Ş.
43	52	Yazıcı Demir Çelik San. ve Turizm Tic. A.Ş.
44	47	Borusan Mannesmann Boru San. ve Tic. A.Ş.
45	44	Yıldız Entegre Ağaç San. ve Tic. A.Ş.

İzmir'de En Çok Prim Ödeyen Sanayicilere Ödül

Sosyal Güvenlik Kurumu İzmir İl Müdürlüğü, prim borcu bulunmayan ve düzenli olarak en fazla prim ödeyen ilk 10 işvereni plaket vererek ödüllendirdi.

Sosyal Güvenlik Kurumu İzmir İl Müdürlüğü, prim borcu bulunmayan ve düzenli olarak en fazla prim ödeyen ilk 10 işvereni plaket vererek ödüllendirdi.

Sosyal Güvenlik Haftası etkinlikleri kapsamında Ege Bölgesi Sanayi Odası'nda yapılan ödül töreninde konuşan SGK İzmir Bölge Müdürü Mustafa Keskioğlu, ödülün manevi olarak büyük değer taşıdığını ifade etti.

Keskioğlu, "Sizler daha fazla kazanın, daha fazla vergi verin daha fazla prim ödeyin, çünkü bizler kurum olarak verdiğiniz primlerle değerlerinizi yükseltiyorsunuz" dedi.

Törende Petkim, Tesco Kipa, Tüpraş, BMC, Hugo Boss, Daşjet Otomotiv, Philips, CMS, Habaş ve İzmir Demir Çelik'e ödülleri verildi.

HASTANE gibi santral kuracağız



İzmir'de gerçekleştirilen toplantıda, Almanya'daki teknik santrallerin inşaatı için...

Almanya'da yapılan bir toplantıda, Almanya'daki teknik santrallerin inşaatı için kurulacak olan şirketin temsilcileri ile İzmir'deki temsilcileri bir araya getiren toplantı, Almanya'daki teknik santrallerin inşaatı için kurulacak olan şirketin temsilcileri ile İzmir'deki temsilcileri bir araya getiren toplantı, Almanya'daki teknik santrallerin inşaatı için kurulacak olan şirketin temsilcileri ile İzmir'deki temsilcileri bir araya getiren toplantı...

Almanya'da teknik santral yapmaya başlayan İzmir Enerji, İzmirli medya temsilcilerine Almanya'daki enerji santralleri tanıttı. Gazeteci Habertürk Gazetesi Genel Koordinatörü ve Ege Temsilcisi Osman Gençer ile Haber Müdürü Mehmet Seyit de katıldı.

DEVİRİNİN TESIS KURULUŞU

İzmir Enerji Yatırım Kurumu Genel Müdürü Mehmet Seyit, İzmirli medya temsilcilerine Almanya'daki enerji santralleri tanıttı. Gazeteci Habertürk Gazetesi Genel Koordinatörü ve Ege Temsilcisi Osman Gençer ile Haber Müdürü Mehmet Seyit de katıldı. Toplantıda, Almanya'daki teknik santrallerin inşaatı için kurulacak olan şirketin temsilcileri ile İzmir'deki temsilcileri bir araya getiren toplantı...



Santralli yaşam

İZEMİR Enerji'nin, Almanya'da inşaatı süren elektrik üretim santrallerinin benzerlerini Almanya'da bulunuyor. Yatırım, ülke insanları tarafından çoktan benimsenmiş.

İki bin kişiye istihdam olanağı

Almanya'da inşaatı süren elektrik üretim santrallerinin benzerlerini Almanya'da bulunuyor. Yatırım, ülke insanları tarafından çoktan benimsenmiş. İZEMİR Enerji, Almanya'da inşaatı süren elektrik üretim santrallerinin benzerlerini Almanya'da bulunuyor. Yatırım, ülke insanları tarafından çoktan benimsenmiş.

Yeni Asır KIBRIS Şeker Bayramında 3 Gün Otel, Uçak bileti, Transfer

İzmir Demir Çelik ihracatın yıldızı oldu

2011 Yılı İhracat Yıldızı Ödülü Töreni'nde, İzmir Demir Çelik A.Ş. en fazla ihracat gerçekleştiren firma olarak ödül töreni yaşayacaktır.

Ege Bölgesi'nin 2011 yılında ihracatının 18,3 milyar dolarına karşılık, 5 milyar dolarlık ihracatını gerçekleştiren İzmir Demir Çelik A.Ş. en fazla ihracat gerçekleştiren firma olarak ödül töreni yaşayacaktır.

Santrale eleştiride haksızlık ediliyor

Almanya'da teknik santral kurulan İzmir Enerji Yatırım Kurumu, santrallerin Türkiye'de de yapılmasını istiyor. Santrallerin Türkiye'de de yapılmasını istiyor. Santrallerin Türkiye'de de yapılmasını istiyor.

DAHA UCUZ ÜRETİM

Almanya'da teknik santral kurulan İzmir Enerji Yatırım Kurumu, santrallerin Türkiye'de de yapılmasını istiyor. Santrallerin Türkiye'de de yapılmasını istiyor.

Almanya'daki santrallardan çok daha iyisini yapacağız



Elektriğe 3 kat fazla ödüyoruz

Almanya'da inşaatı süren elektrik üretim santrallerinin benzerlerini Almanya'da bulunuyor. Yatırım, ülke insanları tarafından çoktan benimsenmiş. İZEMİR Enerji, Almanya'da inşaatı süren elektrik üretim santrallerinin benzerlerini Almanya'da bulunuyor. Yatırım, ülke insanları tarafından çoktan benimsenmiş.

CEVREYLE BARİŞK BİR YATIRIM

Almanya'da inşaatı süren elektrik üretim santrallerinin benzerlerini Almanya'da bulunuyor. Yatırım, ülke insanları tarafından çoktan benimsenmiş. İZEMİR Enerji, Almanya'da inşaatı süren elektrik üretim santrallerinin benzerlerini Almanya'da bulunuyor. Yatırım, ülke insanları tarafından çoktan benimsenmiş.

'Nokta kadar suçu yok'

İZEMİR (Cumhuriyet Ege Bölgesi) İzmir İktisadi Bölgesi İhracatçıları Birliği Başkanı Halil Şahin, İzmirli medya temsilcilerine Almanya'daki enerji santralleri tanıttı. Gazeteci Habertürk Gazetesi Genel Koordinatörü ve Ege Temsilcisi Osman Gençer ile Haber Müdürü Mehmet Seyit de katıldı.

İhracat şampiyonu İDÇ yatırım peşinde

Ege Bölgesi'nin 2011 yılı ihracat şampiyonu İzmir Demir Çelik A.Ş. (İDÇ) oldu. Ekonomi Bakanı Zafer Çağlayan'ın ödül verdiği gecede İDÇ, en fazla ihracat gerçekleştiren imalatçı ihracatçı olarak, 506.697.630 TL'lik rakam ile Ege'nin ihracat şampiyonu olarak açıklandı.

Şahin "Bizi izleyin"

İzmir Demir Çelik Yatırım Kurulu Başkanı Halil Şahin "İzmir'e geldiklerimiz gündün bu yana yatırımlarımız artarak devam etmektedir. İDÇ olarak yeni projelerimiz var. Aldığımız birincilik ödülünü bu konuda ne kadar iddialı olduğumuzun göstergesi dedi.

İşdünyasında ödül sevinci

Hali Şahin

İhracat şampiyonu İDÇ yatırım peşinde

Ege Bölgesi'nin 2011 yılı ihracat şampiyonu İzmir Demir Çelik A.Ş. (İDÇ) oldu. Ekonomi Bakanı Zafer Çağlayan'ın ödül verdiği gecede İDÇ, en fazla ihracat gerçekleştiren imalatçı ihracatçı olarak, 506.697.630 TL'lik rakam ile Ege'nin ihracat şampiyonu olarak açıklandı.

Şahin "Bizi izleyin"

İzmir Demir Çelik Yatırım Kurulu Başkanı Halil Şahin "İzmir'e geldiklerimiz gündün bu yana yatırımlarımız artarak devam etmektedir. İDÇ olarak yeni projelerimiz var. Aldığımız birincilik ödülünü bu konuda ne kadar iddialı olduğumuzun göstergesi dedi.

bir albüm: **UNUTULMAYANLAR**



'Unutulmayanlar' albümü 2 CD ve 36 şarkıdan oluşuyor. Albümde, Türk Pop Müziği Aranjman Dönemine yön veren Fransızca, İtalyanca, İngilizce, İspanyolca, Yunanca, İbranice ve Arapça seslendirilen 36 orijinal şarkı bir araya geliyor. Albümün ilk CD'sinde, Türk Pop Müziği'nin başlangıcı olarak kabul edilen ve Fecri Ebcioğlu'nun "Bak bir varmış bir yokmuş" adıyla Türkçe'ye kazandırdığı "C'est Ecrit Dans Le Ciel" başta olmak üzere birçok özel kayıt bulunuyor. Los Ejes de Mi Carreta (Gülmek İçin Yarabılmış), Cenizas (Özlenen Sevgiliye) ve Face a Face (Söyleyemedim). 70'li yıllarda Şenay'ın sesinden tanıdığımız ve yıllardır güncelliğini koruyan "Hayat Bayram Olsa" ve "Sev Kardeşim" isimli şarkıların orijinal versiyonları Obecanje ve Veshuv Itchem yine bu albümde yer alıyor. Gönül Turgut'un yorumuyla tanıdığımız Peppino Gagliardi şarkısı Innamorami di te (Telefondayım Yine), Hümeysra ile bütünleşen "Sessiz Gemi"nin Fransızca versiyonu Sans Toi Je Suis Seul, Füsün Önal'ın sesinden "Senden Başka" olarak bildiğimiz "Millisse Mou" ve Özdemir Erdoğan'ın seslendirdiği "Keman Öğretmeni"nin İtalyanca versiyonu "Il Maestro di Violino" Domenico Modugno yorumuyla dinleyicilere ulaşıyor. "Unutulmayanlar" albümünün ikinci CD'si, özellikle 70'li ve 80'li yılların başlarında, "Süperstar" Ajda Pekkan'ın seslendirdiği ve dönemin en başarılı prodüktör, aranjör ve söz yazar ekibinin Türkçeye uyarladığı eserler yer alıyor.

bir kitap: **ZÜLFÜ LİVANELİ - SERENAD**



Her şey, 2001 yılının Şubat ayında soğuk bir gün, İstanbul Üniversitesi'nde halkla ilişkiler görevini yürüten Maya Duran'ın (36) ABD'den gelen Alman asıllı Profesör Maximilian Wagner' (87) karşılaşmasıyla başlar. 1930'lu yıllarda İstanbul Üniversitesi'nde hocalık yapmış olan profesörün isteği üzerine, Maya bir gün onu Şile'ye götürür. Böylece, katlan yavaş yavaş açılan dokunaklı bir aşk hikâyesine karışmakla kalmaz, dünya tarihine ve kendi ailesine ilişkin birtakım sırları da öğrenir. Serenad, 60 yıldır süren bir aşkı ele alırken, ister herkesin bildiği Yahudi Soykırımını olsun isterse çok az kimsenin bildiği Mavi Alay, bütün siyasi sorunlarda asıl harcananın, gürültüye gidenin hep insan olduğu gerçeğini de göz önüne seriyor. Okurunu sınırsız kavrayan Serenad'da Zülfü Livaneli'nin romancılığının en temel niteliklerinden biri yine başrolde: İç içe geçmiş, kaynaşmış kişisel ve toplumsal tarihlerin kusursuz dengesi. Yazar, kitabında bir tabloya birden fazla temayı sığdırmaya çalışmış. Ve yaşanan acıları, hüznüleri, olumsuzlukları tek bir nedene bağlamış: Devletlerin insan unsurunu yok sayan politikaları... Anlatım dilinin akıcı ve sade olması ile sürükleyici bir üslup taşıması nedeniyle sıkılmadan okunabilecek bir kitap Serenad. Kurguda birkaç mantık hatasına rağmen, Tarihin pek çok bilinmezini ve insanoğlunun vahşetini, mantık hatalarını unutturacak kadar iyi ve içimizi burkan bir işlenişle sunan okunması bir kitap.

bir film: **LA MÔME-KALDIRIM SERÇESİ**



Yönetmen:Olivier Dahan Oyuncu:Marion Cotillard/Sylvie Testud Berlin Film Festivali'nin açılış filmi olan "La Vie En Rose", başrollerinde Fransız aktris Marion Cotillard, Sylvie Testud, Gérard Depardieu'nun oynadığı, büyüleyici bir Edith Piaf biyografisi. Fransa – İngiltere – Çek Cumhuriyeti ortak yapımı olan film, 140 dakika boyunca ruhunuzu okşayacak Edith Piaf müzikleriyle dolu. Edith Piaf'ın (Marion Cotillard) 1959'da New York'da verdiği konser sahnesi ile başlayan film, Fransız şarkıcı Piaf'ın, 40'lı yaşlarına odaklanıyor. 1915 yılında dünyaya gelen Piaf, babasının çalıştığı sirk sayesinde küçüklüğünden itibaren pek çok yer dolaştı. O dönemde, en yakın arkadaşı Mômone (Sylvie Testud) ile sokaklarda şarkı söyleyerek para kazanıyordu. Bu sırada bir kabare işleten Lepée (Gérard Depardieu) tarafından keşfedildi ve kısa sürede, onu meşhur edecek çevre içine girdi. "A Very Long Engagement" (Kayıp Nişanlı), adlı filmde tanıdığımız Cotillard, Piaf'ın gençlik yıllarından, 47 yaşında ölümüne kadar olan süreyi büyük başarıyla canlandırıyor. Genç yaşta yakalandığı hastalık ve bağımlılıkları, henüz 40 yaşındayken onu 70 yaşında bir kadın haline dönüştürdüğü, yürüme, konuşma ve şarkı söyleme yetisini kaybettiği süreci tüm çıplaklığı ile gözler önüne seriyor. Filmde, Piaf'ın büyük aşk yaşadığı ve 1949 yılında bir uçak kazasında hayatını kaybeden boks şampiyonu Marcel Cedan'ın (Jean-Pierre Martins) da önemli bir yeri var. Yönetmen: Olivier Dahan Oyuncu: Marion Cotillard Oyuncu: Sylvie Testud

www.ankiros.com



ANKIROS2012

13-16 September / Eylül
2012 - İSTANBUL

TÜYAP Fair, Convention and Congress Center / TÜYAP Fuar ve Kongre Merkezi



Deutsche Messe
Worldwide
Hannover-Messe
Ankiros Fuarçılık A.Ş.

HM Ankiros Fuarçılık A.Ş.

İzmir Demir Çelik Sanayi A.Ş. ANKIROS FUARINDA



SMY

OTOMOTİV

İNŞAAT TURİZM GIDA SANAYİ TİCARET LTD .ŞTİ.



BMC



Mercedes - Benz

Yedek Parça Kaporta & Boya

SMY

OTOMOTİV

İNŞAAT TURİZM GIDA SANAYİ TİCARET LTD .ŞTİ.

Merkez: 2828 Sokak No:49 1. Sanayi Sitesi - İZMİR
Tel: 0(232) 433 91 65 • Fax: 0(232) 433 91 66
Servis: 412 Sokak No:63 5. San. Sit. Pınarbaşı / İZMİR
Tel: 0(232) 478 64 74 • www.smyoto.com



CÜRUF GERİ KAZANIM TESİSİ FAALİYETİNE BAŞLADI...

Türkiye'de ve bölgemizde sektörünün öncü kuruluşlarından birisi olan EGEDEMİR, yeni kurulan Cüruf Geri Kazanım tesisinde Demir Çelik Fabrikalarının üretim atığı olan cürufu işleyerek ekonomiye kazandırmaktadır.

Tesisimizde kırıcıdan geçirilen cüruftan ayıklanan demir, tekrar demir çelik fabrikalarında hammadde olarak kullanılmaktadır.

Cüruf kırma işleminden sonra elekten geçirilmekte, elenen malzemeden ise parke taşı, büz ve bordür taşı üretimi yapılmaktadır.

Elenen ve inceltelen cüruf sert dolgu malzemesi olarak büyük ve orta ölçekli yol projelerinde kullanılabilir.

Hazır Çözümler Sunar...

ÖZERDEM DEMİR



Deprem güvenliği, artık demir, maliyet fazlalığı ve bunlara bağlı olarak yaşanan çevre kirliliğine karşı yeni ürününü satışa sunan Özerdem Demir, Demir Bağlantı Elemanları Sistemi (BES) ile Türkiye yapı sektörünü yeni bir ürün ile tanıştırdı.



ÖZERDEM & EGEDEMİR MERKEZ

Aliğa Cad. No:121, Şehit Kemal Köyü, Aliğa, İZMİR

Tel: 0232 - 624 45 80 (pbx) Faks: 0232 - 624 45 79 E-posta: info@ozerdemdemir.com.tr www.ozerdemdemir.com.tr

EGEDEMİR ŞUBE

Kozbeyli Köyü, Küme Evleri Sokak, 428-429-454 Parsel, Foça, İZMİR

Tel: 0232 - 624 45 80 (pbx) Faks: 0232 - 624 45 79 E-posta: info@egedemir.com.tr



*AKTUR'la yollar;
konforlu, güvenli ve keyifli...*



AKTUR

**TURİZM VE TAŞIMACILIK LTD. ŞTİ.
PERSONEL - ÖĞRENCİ VE GRUP TAŞIMACILIĞI
5729 Sokak No:1 Meriç Mah. 35090 ÇAMDİBİ - İZMİR - TÜRKİYE**

Tel - Faks: 0232 457 45 95 Gsm: 0555 313 06 00 E-Mail: aktur-ayhan@hotmail.com



ŞİRKETLER GRUBU

BİRLİKTELİĞİN GÜCÜ

STAR YAĞCILAR DORSE, DAMPER, ŞASE YEDEK PARÇALARI ve SERVİSİ DEMİR ÇELİK İNŞAAT SAN. TİC. LTD. ŞTİ. araç üstü ekipman, treyler imalatı, servis ve CNC Lazer, plazma, abkant faaliyetleri giyotin metal işleme alanın da daha iyi hizmet verebilmek için yeni taşındığı fabrikasında, teknoloji ve insana yaptığı yatırımı, kalite anlayışı ve müşteri memnuniyeti odaklı üretimiyle pazar hedeflerini geliştirerek güçle ve güvenle büyümesini kararlılıkla sürdürmektedir. BMC yetkili servis ve yedek parça satışında bünyesine katmıştır.



Satış pazarlama ağını genişleterek İSTANBUL bölgesinde TARTAN TARTI GRUBU ve HATAY, İSKENDERUN - PAYAS bölgelerinde ÖNDER OTOMOTİV vasıtasıyla hizmet vermektedir.



www.staryagcilar.com.tr

İzmir - Ankara Asf.No : 51 Sütçüler Köyü Mevkii Kemalpaşa - İZMİR

Tel : + 90 232 375 59 88 / 887 12 54 - 55 / 887 17 41 - Fax : + 90 232 375 61 46 / 887 17 25

İSTANBUL Şb. : İkitelli Org. San. Böl. No: 1-9 Blok No: 3 Başakşehir - İSTANBUL -

Tel : + 90 212 281 43 83 / Fax : + 90 212 281 87 99

HATAY - Payas Şb. : E5 Karayolu üzeri Kutlu sac yanı Payas - Dörtyol / HATAY

Tel : + 90 326 755 32 32 / Fax : + 90 326 755 77 55

Dünyanın bütün fenerlerini görüyoruz.



İDÇ Denizcilik Sanayi ve Ticaret A.Ş., gemi işletmeciliğindeki hizmet anlayışıyla İzmir için önemli bir ivme yaratıyor. Toplam 210,007 DWT'lik M/V Halil Şahin, M/V IDC Pearl, M/V IDC Falcon, M/V IDC Diamond adlı dökme yük gemileriyle dünyanın bütün limanlarına uğruyor.



İDÇ Denizcilik San. ve Tic. A.Ş.
www.idcmarine.com.tr