

**İDÇ**  
haber

SAYI 4 • 2014

**Birlikte Güçlüyüz**  
İDÇ'de Yeni Logo Yeni Hedefler  
**İhracatın Yıldızları 2013**  
EBSO Ödül Töreni



**“BİRLİKTE GÜÇLÜYÜZ”**  
**17 EKİM 2005 - ∞**



## Editörden



*Büyük İDÇ Ailesinin Değerli Üyeleri,  
Maya Ajans ile birlikte İDÇ HABER dergisini düşlerken ailemizi anlatan samimi bir dergimiz olsun istemiştik. Anılarımızı, mutluluklarımızı, bilgilerimizi, gezip gördüklerimizi, biriktirdiklerimizi paylaşabileceğimiz, tamamen bize ait olan bir dergi...*

*Samimiyeti ile ailemizin en küçüğü ve en bilgilisi, herkesin hikâyesini dinleyip anlatan, gezmeyi seven, araştıran İDÇ HABER 4. sayısında sizlerle buluşuyor.*

*İDÇ HABER'in bu sayısında ilgi ile okuyacağınız konular arasında, Ege İhracatçı Birlikleri "İhracatın Yıldızları 2013" Ödül Töreni ve EBSO tarafından düzenlenen Başarılı Sanayi Kuruluşları Töreni ile İzmir Ticaret Odası Vergi Ödül Töreni de yer alıyor. "Biz Bize"de şirket doktorumuz Ercan Olut dergi okurlarını nostalji turuna çıkartacak. Bu sayıda İDÇ'nin ilk genel müdürlerinden Süleyman A. Doğan bize arşivini açarak şirketlerimizin doğuş hikâyesini paylaştı. İDÇ'nin Şahin-Koç tarafından devralınmasının 8. Yıl Kutlama ve Ödül Töreni ile Şahin Projesi'nin detayları yine bu sayıda.*

*İDÇ Ailesi'nin "8. Yıl Töreni"nde kullanılan slogan İDÇ HABER için de geçerli: "Birlikte Güçlüyüz". Ailemizin güneşi İDÇ HABER'in ilk sayısından beri emeği geçen herkese bir kez daha teşekkür ediyor, 4. sayımız için iyi okumalar diliyorum.*

Sevgi ve Saygılarımla,  
**TAYFUN DEMİRKİRAN**  
[tdemirkiran@izdemir.com.tr](mailto:tdemirkiran@izdemir.com.tr)

# içindekiler

İDÇ, Yenilenen Logo	6
Birlikte Güçlüyüz	7
İhracatin Yıldızları 2013	15
EBSO Ödül Töreni	16
Röportaj: Serkan Şahin	17
Gümrük Müdürlüğü Ek Bina Açılışı	20
Röportaj: Hüseyin Baştuğ	22
İzmir Valisinin Ziyareti	24
Şahin Projesi	25
2012 Vergilendirme Dönemi Ödül Töreni	26
Binali Yıldırım'dan İDÇ'ye Ziyaret	27
Röportaj: Dr. Olcay Oymak	28
Aliağa Liman Buluşması	32
Röportaj: Süleyman Doğan	33
Kyme Antik Kenti / Aliağa	36
Bornova Barış Gücü	39
KİT-VAK Ödül Töreni	40
Biz Bize / Dr. Ercan Olut	42
İK Uygulamaları	46
Yeni Yıl Yeni Logoyla Başladı	48
Yeni Atamalar	48
Turnike Sistemi - Hediye Çeki	49
İçimizdeki Yetenekler	50
1 Kitap 1 Film 1 Albüm	51
Basında Biz	52





# İDÇ

## haber

İDÇ ve İŞTİRAK  
ŞİRKETLERİ YAYINIDIR.  
YIL 2014  
SAYI 4  
3 AYDA BİR YAYINLANIR.

İMTİYAZ SAHİBİ  
İZMİR DEMİR ÇELİK A.Ş. ADINA  
HALİL ŞAHİN

GENEL YAYIN YÖNETMENİ  
SERKAN ŞAHİN

SORUMLU YAZI İŞLERİ MÜDÜRÜ -  
EDİTÖR  
TAYFUN DEMİRKIRAN

YAYIN KOORDİNATÖRÜ  
BENAN BİLEK

ART DİREKTÖR  
MUKADDES İBRİM

TASARIM  
BEN TANITIM HİZMETLERİ LTD. ŞTİ.  
Akdeniz Cad. No:5 Akdeniz İşhanı  
Kat: 3 No: 306 Pasaport / İZMİR  
TEL: 0232 441 59 59

BASKI  
YABANERİ MATBAACILIK  
AMBALAJ-YAYINCILIK SAN. TİC. LTD. ŞTİ.  
Bornova Cad. No:9/A-M Öztim İş Merkezi  
35070 Işıkkent - İZMİR  
Tel: 0232 472 21 22 Faks: 0232 472 24 54

BASKI TARİHİ

.....

[www.izdemir.com.tr](http://www.izdemir.com.tr)

15

16

24

36

46

# İDÇ, Yenilenen Logo

Üretime ve yatırıma ara vermeden devam eden İzmir Demir Çelik A.Ş., global bir marka olma yolunda hedeflediği yere, yenilenen logosuyla yürüyecek.



## İZMİR DEMİR ÇELİK SANAYİ A.Ş.

Demir çelik sektörünün 39 yıllık birikime sahip firması İzmir Demir Çelik Sanayi A.Ş., değişim ve atılım sürecini logo değişimiyle taçlandırıyor.

İDÇ ve iştirakleri, "Birlikte Güçlüyüz" sloganıyla, İDÇ'nin devralınışının 8. yılını kutlama amacıyla 2013 Ekim ayında düzenlenen toplantıda, mevcut yatırımları yansıtan ve yeni projeleri müjdeleyen yeni logoyu gururla alkışladılar.

İDÇ'nin yeni logosu; istikrar ve devamlılığı temsil eden beyaz renk ile sonsuzluğu ve verimliliği temsil eden lacivert rengin bileşiminden oluşmuştur.

Yeni logo, sürdürülebilir uluslararası rekabetçi yapısı, şirket kültürü, çağdaş yönetim prensipleri, nitelikli personeli, güçlü finans yapısı ve ulaştığı yıllık cirosuyla Ege'nin ve Türkiye'nin devleri arasında yer alan firmanın yüzünü yansıtıyor.

Revize edilen logo, 39 yıllık geçmişinden aldığı gücü ve markasının değerini "Modern" ve "Dinamik" bir çizgiye taşıyor. İDÇ, geleceğin inşasında kullanılacak orta profil yatırımları ile kendini çağın gereklerine hazırlarken güçlü yatırımlara devam edileceğini yenilenen çizgisiyle vurgulamış oluyor.

# Birlikte Güçlüyüz

## 17 EKİM 2005 - ∞

17 Ekim 2005... İDÇ'nin çoğunluk hisselerinin satın alınıp, Sayın Halil Şahin'in Şahin-Koç Anonim Şirketini temsilen İDÇ yönetimini devraldığı tarih. Bu tarih aynı zamanda, İDÇ ve Grup şirketleri tarihinde önemli bir değişikliğin de başlangıcı. Yatırım yapmaya, üretmeye ve değer yaratmaya dayalı anlayış ve vizyonun yeniden canlandığı tarih. İDÇ'nin bu özel günü, İDÇ Yönetim Kurulu ve İcra Kurulu Üyeleri, Grup Şirketleri Yöneticileri, Üst Düzey Yöneticileri ve Genel Merkez Personelinin katılımlarıyla gurur ve heyecanla kutlandı.



Halil ŞAHİN - Ertap MÜLAYİM - Hüseyin ÖZER - Mahmut Nedim KOÇ - Ahmet BAŞTUĞ

## İDÇ Yönetim Kurulu Başkanı Halil Şahin'in "Birlikte Güçlüyüz" Konuşması



Değerli Yöneticilerimiz, Çalışanlarımız ve Misafirlerimiz,

İzmir Demir Çelik Sanayi A.Ş.'nin 17 Ekim 2005 tarihinde İş Bankası'ndan devralınması münasebetiyle düzenlenen 8. Kuruluş Yıldönümü Kutlamasına "Hoş Geldiniz" diyorum.

Bu zamana kadar şirketimizin belirlenen amaçları doğrultusunda değerli çalışmaları ile topluma ve İDÇ'ye hizmet etmiş olan tüm kurucularımıza, yönetim ve organlarında görev almış arkadaşlarımıza ve bütün çalışanlarımıza teşekkürlerimi sunuyorum.

Grubumuzun şirketleri olan Akdemir Çelik ve San. A.Ş., İDÇ Liman İşletmeleri A.Ş., İzdemir Enerji Elektrik Üretim A.Ş. ile birlikte İDÇ'nin başarılı ve sağlıklı büyüme ivmesinin katlanarak devam edeceğine inancımız sonsuzdur.

İDÇ bugüne kadar üstlendiği ve gerçekleştirdiği misyonu önümüzdeki dönemde geliştirecek, sonuçta kaynaklarını doğru ve adil kullanan ve içinde herkesin yaşamaktan mutlu olduğu bir oluşum için en üst seviyede çaba harcayacaktır.

Hepinize bugüne kadar ve bundan sonraki tüm katkı ve hizmetleriniz için teşekkür ediyorum. Her zaman birlikte olmak ve hep birlikte çalışmak arzusuyla, en güzel dileklerle hepimizi selamlıyorum.

Yönetim Kurulu Başkanı  
Halil ŞAHİN



# Feyyaz Yazar'ın "Birlikte Güçlüyüz" Konuşması



Sayın Yönetim Kurulu Başkanımız Halil Şahin, Sayın Yönetim Kurulu Üyelerimiz, Değerli Misafirlerimiz, Değerli Çalışma Arkadaşlarım, Hepinize "Hoş Geldiniz" diyor, hepinizi saygıyla selamlıyorum. Müsaade ederseniz yıldönümümüzde, bugüne ilişkin bir şeyler söylemek istiyorum.

Bayram haftalarına rastlaması nedeniyle ancak bugün kutlayacağımız yıldönümümüz 17 Ekim 2005'in yıldönümüdür. 17 Ekim 2005, İDÇ'nin çoğunluk hisselerini satın alan Şahin-Koç Anonim Şirketini temsilen Sayın Halil ŞAHİN'in, İDÇ yönetimini devraldığı tarihtir. Bu tarih aynı zamanda, İDÇ ve Grup Şirketleri tarihinde önemli bir değişikliğin de başladığı tarih olmuştur. Yatırım yapmaya, üretmeye ve değer yaratmaya dayalı anlayış ve vizyonun yeniden canlandığı tarihtir. Ki, geçen 8 yılda yapılanlar bunu bize fazlasıyla göstermiş bulunmaktadır.

İlk kez bu yıl kutlayacağımız 17 Ekim 2005 önümüzdeki yıllarda da birlikte kutlayacağımız ve geleneksel hale getireceğimiz bir tarih olacaktır. Bundan sonraki yıldönümlerimizi çalışanlarımızla birlikte ve çalışanlarımıza yönelik farklı uygulama ve etkinliklerle kutlayacağız. Ayrıca, değer yaratan, dinamik ve paylaşımcı yönetim anlayışı ile çalışma ortamını daha kurumsal ve kalıcı bir kültüre dönüştürmek için projelerimiz devam edecektir. Yatırım yapmayı, değer yaratmayı, sanayiciliği bir sevda olarak gören başta Sayın Yönetim Kurulu Başkanımız Halil Şahin olmak üzere, yönetim kurulu üyelerimize bu düşünce ve vizyonları için şahsım ve çalışanlarımız adına teşekkür ederim. Tüm şirketlerimizle, yönetim kurulumuzla, yönetici ve çalışanlarımızla "Birlikte Güçlüyüz" diyor, nice yıldönümlerine diyerek 8. yıldönümümüzü kutluyorum.

Feyyaz YAZAR



Halil ŞAHİN - Hüseyin ÖZER - Mahmut Nedim KOÇ - Ahmet BAŞTUĞ - Serkan ŞAHİN - Hüseyin BAŞTUĞ - Ahmet Hamdi GÖKDEMİR



Nuri ŞAHİN - Dr. Olcay OYMKAK



Halil ŞAHİN - Levent PEKUYSAL



Ahmet BAŞTUĞ - Mehmet GÜRDAL



Av. Ünal USLU - Nuri ŞAHİN - Mustafa GÖKSOY - Ertap MÜLAYİM - Halil ŞAHİN - Hüseyin ÖZER - Mahmut Nedim KOÇ - Serkan ŞAHİN - Dr. Ercan OLUT - Hüseyin BAŞTUĞ - Ahmet BAŞTUĞ - A. Hamdi GÖKDEMİR



Hüseyin ÖZER - Hayri SAY



Ahmet Hamdi GÖKDEMİR - Dr. Ercan OLUT



Ertap MÜLAYİM - Tayfun DEMİRKIRAN



Feyyaz YAZAR - Mahmut Nedim KOÇ



Serkan ŞAHİN - N. İzzet ULU



Hüseyin BAŞTUĞ - Atilla KOÇAK



Ali KOÇ - Murat UYSAL - Salih KOŞAR - Levent PEKUYSAL - Murat ATALAY - Zeki ÇALIK - Özcan ÇÖKÜK - Bülent NEREDE



Tolga YOLDAŞ - Mustafa ÖZENEN - Feyyaz YAZAR - C. Bahadır KARADAYI - Abdülsemam ÇAMUR - B. Tamer BIÇAKLI



Atıla KOÇAK - Semra KADAİFÇİOĞLU - Kaan UZUNER - İbrahim MAMAK - Ömer Faruk ÖKER - Turgut ERTÜRK



İlker YALÇIN - H. Ünsal GÜRLER - Hüseyin OCAKÇI - Mehmet Gürdal - Bülent SUBAŞI - Mehmet GÜLTEKİN - Serdar ÖZKAYA



Halil ŞAHİN - Av. Ünal USLU - Hüseyin ÖZER - Ertap MÜLAYİM - Mahmut Nedim KOÇ - Serkan ŞAHİN - Ahmet BAŞTUĞ - Erol YARAŞ



Özcan ÇÖKÜK - Zeki ÇALIK - Semra KADAİFCİOĞLU - Atila KOÇAK - Serkan ŞAHİN - Halil ŞAHİN - Dr. Olcay OYMAK - Zeynep GÜRCAN - Sultan CÜNEYİT - Ahmet YILMAZ - Kenan HAKLI - Mehmet HEKİMCİ



Feyyaz YAZAR - Sultan CÜNEYİT - Esra SAVUT - Emine AYDIN - Semra KADAİFCİOĞLU - Halil ŞAHİN - Neza EGE - Ilgın ALTINMEKİK - Serkan ŞAHİN



Esra SAVUT - Halil ŞAHİN



Feyyaz YAZAR - Halil ŞAHİN - Tayfun DEMİRKIRAN



Yusuf ÖZÇİÇEK - Gökcan DOKSANYEDİ - Halil ŞAHİN - Melek SÖNMEZ - Tamer ÖZTÜRK

# İDÇ 2013 Yılında da İhracatın Yıldızı

Ege İhracatçı Birlikleri tarafından bu yıl 10. kez düzenlenen, "İhracatın Yıldızları" ödül töreninde, 2013 yılında gerçekleştirdiği 22 milyar dolarlık ihracata, 12.2 milyar dolarlık katkı sağlayan ihracat şampiyonları ödüllendirildi.



2013 yılında Ege Demir ve Demir Dışı Metaller İhracatçıları birliği üyeleri arasında en fazla ihracat gerçekleştiren birinci firma

2013 yılında Ege İhracatçı Birlikleri üyeleri arasında en fazla ihracat gerçekleştiren imalatçı / ihracatçı firma



İzmir Hilton Oteli'nde düzenlenen törende, şampiyon ihracatçılara ödülleri Ekonomi Bakanı Nihat Zeybekçi verdi. Ekonomi Bakanı'nın yanı sıra törene, İzmir Valisi Mustafa Toprak,

İzmir Büyükşehir Belediyesi Belediye Başkan Vekili Sırrı Aydoğan, AK Parti İzmir Milletvekilleri İlknur Denizli, CHP İzmir Milletvekili Alaattin Yüksel, AK Parti İzmir İl Başkanı Ömer Cihat Akay, İzmir Ticaret Odası Başkanı Ekrem Demirtaş, Türkiye İhracatçılar Meclisi Başkanı Mehmet Büyükekşi, Ege İhracatçı Birlikleri Koordinatör Başkanı Mustafa Türkmenoğlu katıldı. İzmir Demir Çelik Sanayi A.Ş., 474 milyon 992 bin 24 dolarlık ihracat rakamıyla, Ege İhracatçı Birlikleri üyeleri arasında en fazla üretim ve ihracat yapan firma oldu. Firmanın ödülünü İDÇ Yönetim

Kurulu Başkanı Halil Şahin, Ekonomi Bakanı Nihat Zeybekçi, TİM Başkanı Mehmet Büyükekşi ve EİB Koordinatör Başkanı Mustafa Türkmenoğlu üçlüsünden aldı.

# İzmir Demir Çelik

## Dört Dalda Ödül Aldı

2013'te hedeflerini tutturarak İzmir Demir Çelik, 2014'ü de atılım yılı kabul ediyor.

Demir çelik sektörünün 37 yıllık köklü firması İzmir Demir Çelik Sanayi A.Ş., 2013 yılında yapısal çelik üretiminin sağlanacağı Orta Profil Haddehanesi (OPH) Projesi'ni devreye alarak deneme üretimine başladı. İnşaat çeliğinin yanında daha nitelikli ürünler ile gemi sanayinde kullanılan Hollanda profili, enerji iletiminde kullanılan taşıyıcı direkler gibi ürün çeşitliliği ile varlığını daha üst seviyelere taşımayı hedefledi. Ege Bölgesi Sanayi Odası, yatırım, üretim, istihdam, ihracat ve vergide başarılı olan sanayicileri ödüllendirdiği, başarılı sanayi kuruluşları ödül töreninde İDÇ tam dört dalda ödül aldı.

- En Yüksek Yatırım Ödülü
- En Yüksek İhracat Ödülü
- En Yüksek Üretim Ödülü
- Demir Çelik Sanayi Grubunda En Yüksek İstihdam Ödülü



**Hüseyin BAŞTUĞ**  
İzmir Demir Çelik Sanayi A.Ş. İcra Kurulu Üyesi





**Ülkemiz  
2020 Yılına  
Girmeden  
Avrupa'nın En Büyük  
Çelik Üreticisi  
Olacak**

**Serkan ŞAHİN**  
İzmir Demir Çelik Sanayi A.Ş. İcra Kurulu Üyesi

Demir çelik sektörünün 37 yıllık köklü firması İzmir Demir Çelik Sanayi A.Ş. İcra Kurulu Üyesi Serkan Şahin, Milliyet Business'in sorularını yanıtladı

**Hükümetin ekonomiyi soğutma politikaları çerçevesinde gerileyen büyüme oranları şirketinize nasıl yansdı değerlendirir misiniz?**

2012 yılında ekonomideki soğutma önlemleri ile yavaşlayan bir ekonomide demir çelik sektörü, 2013'te üretim ve ihracatta düşüş yaşarken, 2014'e toparlanma sinyalleri vererek giriyor. 2013'e yüzde 7-8 civarında büyüme beklentisi ile giren sektör, umduğunu bulamadı. Ocak-Eylül döneminde üretimde yaşanan yüzde 5'lik düşüşün yılsonu itibarıyla yüzde 2 civarında kalacağı tahmin ediliyor. Sektör, ana pazarları olan Ortadoğu'daki karışıklıkların sürmesi ve ABD tarafından açılmış olan anti dumping soruşturmaları nedeniyle ihracat ayağında da sıkıntılı bir dönem geçiyor. Bu anlamda, yaklaşık bir yıldır durgunluk yaşayan sektör, 2014 yılına daha umutlu ve toparlanma sinyalleri vererek girmeye hazırlanıyor. Düşen ihracatın 2014 yılında, Kuzey Afrika ve Ortadoğu'da artması öngörülen talep artışı ile toparlanması bekleniyor. Yılın ilk



ay ile birlikte çelik piyasasının da Türkiye ekonomisinin paralelinde şekilleneceği tahmin ediliyor. 2013'ten beklediğini bulamayan sektör, diğer yandan 2023 hedefleri doğrultusunda planlamalar yapıyor. Türkiye'nin 500 milyar dolarlık ihracat hedefi içinde çeliğin 55 milyar dolarlık paya sahip olması hedefleniyor. 2023 yılında sektörün dünya pazarlarındaki payının yüzde 2,8 seviyesinden yüzde 4'ün üzerine çıkarılması ve Türkiye'nin, 2020 yılından önce Almanya'yı da geride bırakarak, Avrupa'nın en büyük çelik üreticisi konumunu elde etmesi bekleniyor.

**İDÇ'de yeni bir yatırım olacak mı? Olacaksa hangi alanda ne kadarlık bir yatırım gerçekleştirilecek?**

İDÇ'nin devralınmasından sonra yenileme ve kapasite artırımı yatırımları yapılarak yıllık çelikخانه kapasitesi 850 bin tondan 1 milyon 500 bin tona, yıllık haddehanesi kapasitesi 750 bin tondan 950 bin tona çıkarılmıştır. Ayrıca 2013 yılında ülkemizin de ihtiyacı olan katma değeri yüksek yapısal çelik üretiminin sağlanacağı Orta Profil Haddehanesi (OPH) Projesi'ni devreye alan İDÇ deneme üretimine başlamıştır. İDÇ İnşaat çeliğinin yanında daha nitelikli ürünler ile gemi sanayinde kullanılan Hollanda profili, enerji üretiminde kullanılan taşıyıcı direkler gibi ürün çeşitliliği ile varlığını daha üst seviyelere taşımaya çalışmaktadır. Orta Profil Haddehanesi projesi İDÇ tarihinde, Foça çelik fabrikasının ve çelikخانهnin kurulmasından sonraki en büyük projesidir.

Son yıllarda artan ve yapılarda kullanılan orta profili üreteceğimiz haddehanenin yıllık kapasitesi 400 bin ton olacak. Sektörün ihtiyacına önemli katkıda bulunması beklenen bu yeni ürünle, uzun yıllardır inşaat çeliğinde marka ve kalitenin öncüsü olan İDÇ, bu anlayışı profil üretiminde de hayata geçirmeyi hedeflemektedir.



## 2014 yılında büyüme ve enflasyon hedeflerine ulaşılacak mı? Ekonomide var olan sıkıntıların çözülmesi için önerileriniz nelerdir?

Türkiye'nin yılsonunu % 3,5 gibi bir büyüme ile kapatacağı öngörülüyor, 2014 yılında büyümeyi belirleyecek en önemli etkenler arasında dış finansman olanakları, yatırımcı ve tüketici güveni ile siyasetin yer alacağı öngörülüyor. Büyümenin lokomotiflerinden inşaat sektörünün 2014 yılı büyümesine eskisi kadar katkı yapmama olasılığı da göz ardı edilmemelidir. IMF global ekonominin yavaşlayacağını öngörürken Türkiye %4'lük büyümede zorlanacaktır.

Ancak enflasyon oranı, hedefin belirgin şekilde üstünde seyretmeye devam etmekte, son gelişmeler ışığında enflasyonun yılı %7,5 civarında bitireceğini öngörmekteyim. 2014'te ise bu 'katılığın' devam edeceğini ve çok olumlu bir sürpriz olmazsa yine bu civarlarda seyredeceğini öngörüyorum. Bunun altında bir beklentiyi Türkiye'deki yapısal sorunlar ile birlikte düşünülürken ulaşılabilecek güç bir hedef olarak değerlendirmekteyim. Cari açık Türkiye'nin en büyük sorunu olduğu hepimizin malumu, Hükümetimiz cari açığı çözmek için çok önemli uygulamalar başlattı. Türkiye'nin en büyük sıkıntısı, katma değeri yüksek ürünlerin sayıca azlığıdır. Katma değeri yüksek ürünleri üretmeye dönük olarak şirketlerin ARGE ye gerekli payı ayırmalarının yanı sıra devletin destekleyici ve düzenleyici rolünün önemini işaret etmek isterim. İthal ara malların dış ticaret açığı üzerindeki olumsuz etkilerini azaltmaya yönelik stratejik yatırımları da içerecek şekilde 2012 yılında Yeni Teşvik Sistemi düzenlenmiş, bunlara ek olarak hükümet, özel emeklilik sisteminde ciddi değişiklikler yaparak tasarrufların arttırmasına katkı sağlamaya çalışmıştır. Ne yazık ki Türkiye'nin mevcut durumu göz önüne alındığında atılan bu adımlar yeterli olmadığı görülmüştür. Sürdürülebilir büyüme ve cari hesap dengesinin sağlanabilmesi için özellikle kamu tasarruflarını arttırıcı ve ekonomiyi daha rekabetçi hale getirecek yapısal değişikliklerin gerçekleştirilmesi gerekiyor.

**Istanbul Sanayi Odası'nın (İSO) "Türkiye'nin 500 Büyük Sanayi Kuruluşu" araştırması sonuçlarına göre Ege Bölgesi'nden 49 firma listeye girmesi bölgemiz adına ayrıca başarıdır.**

## Ege ve İzmir Ekonomisi ile ilgili düşünceleriniz neler? Bölgenizin ve ilimizin iyi noktaya gelmesi için sizce neler yapılmalı?

Türkiye'nin 3. büyük ekonomisi İzmir'in, birçok makroekonomik göstere incelendiğinde; ülkemize İstanbul ve Ankara'dan sonra en çok katkı sağlayan şehir olduğu ve Ege Bölgesi'nin lider ekonomisi olduğunu söyleyebiliriz. İstanbul Sanayi Odası'nın (İSO) "Türkiye'nin 500 Büyük Sanayi Kuruluşu" araştırması sonuçlarına göre Ege Bölgesi'nden 49 firma listeye girmesi bölgemiz adına ayrıca başarıdır. Bölgesel bazda değerlendirildiğinde ise Ege Bölgesinde kurulma aşamasında veya faaliyet halinde olan toplam 57 OSB'nin 18 tanesi İzmir'de yer almakta ayrıca 2 serbest bölge, 1 teknoloji geliştirme bölgesi ve 4 ana ticaret limanı ile İzmir, bölgenin yatırım için cazibe merkezi olmuştur. Sanayicilerimizin OSB'lere yoğun ilgi gösterdiklerini

görmekteyiz. Bu da İzmir için umudumuzu arttırmaktadır. Özellikle teşvikler bölge için önem taşımakta olup yeni nesil teşvik sistemlerinin ülkemiz gündemine alınarak özellikle bürokratik engelleri ortadan kaldıran ve bu alanda sanayicinin önünü açan Avrupa da uygulanmaya başlayan yeni nesil teşviklerin uygulanmasını bölgemizde istiyoruz. Yüksek katma değerli ürünler denildiği zaman karın yanında; ilgili ürünün üretimine ilişkin hammadde tedarikinden son kullanıcıya kadarki aşamalarda yaratılan istihdam kapasitesinin ve bağlı diğer sektörlerde yaratacağı istihdamın da dikkate alınması teşvik politikalarının belirlenmesinde etkili olacaktır.



# Liman Sahiplerinden Gümrük Müdürlüğüne Ek Bina

Aliağa Nemrut Körfezi'nde 2008 yılında yapılarak hizmete giren ve yetersiz gelen Aliağa Gümrük Müdürlüğü binasına bölgedeki liman işletmelerinin katkılarıyla ek bina yapıldı.



İşletmeler;  
650 metrekaresi kapalı,  
700 metrekaresi açık  
olmak üzere toplam  
1350 metrekarelik  
ilave bina için  
300 bin lira harcanarak  
4 ayda tamamlandı.

Aliağa Nemrut Körfezi'nde 2008 yılında yapılarak hizmete giren ve yetersiz gelen Aliağa Gümrük Müdürlüğü binasına bölgedeki liman işletmelerinin katkılarıyla ek bina yapıldı. İşletmeler; 650 metrekaresi kapalı, 700 metrekaresi açık olmak üzere toplan 1350 metrekarelik ilave bina için 300 bin lira harcanarak 4 ayda tamamlandı. Aliağa Kaymakamı Bayram Yılmaz, Ege Gümrük ve Ticaret Bölge Müdürü Kaptan Kılıç,

Cumhuriyet Başsavcısı Osman Bağlar, Aliağa Ticaret Odası Başkanı Adnan Saka, Tüpraş İzmir Rafinerisi Müdürü Şahin Çalbyık, Petkim Genel Müdürü Sadettin Korkut, Bölgedeki diğer Liman İşletmelerinin temsilcileri ile gümrük müşavirlerinin katıldığı açılış töreninde ilk konuşmayı ek bina yapımına katkı koyan Liman işletmeleri adına İzmir Demir çelik Sanayi Anonim Şirketi Yönetim Kurulu Üyesi Ahmet Baştuğ yaptı.



Ahmet BAŞTUĞ • Bayram YILMAZ

## Rakamlarla Aliğa Gümrüğü

Mevcut Gümrük Müdürlüğü binasının 2008 yılında yine bölgedeki liman işletmelerinin katkıları ile yapılarak hizmete açıldığını belirten Ege Gümrük ve Ticaret Müdürü Kaptan Kılıç, Aliğa Gümrük Müdürlüğü'nce yapılan ithalat ve ihracat rakamları vererek başladı

konusmasında şu bilgileri verdi: "2008'den sonra kriz nedeniyle Türkiye de tabii etkilendi. Ve ithalat ve ihracat rakamlarımız düştü. 2008'de Aliğa'nın ihracat rakamı 7 milyar 378 milyon dolar, 2011 yılına baktığımızda 5 milyar 348 bin dolar. Ama sevindirici olan şudur 2012'de ihracat rakamı 9 milyar 384 milyona çıkıyor. Yani 2008'i iki milyar geçiyoruz.

2013'ün Ekim ayı itibarıyla de 6 milyar 538 milyon, geçen yılın ilk altıncı ayına baktığımız zaman bu rakamla Aliğa olarak 2012'yi geçeceğimizi ümit ediyoruz. İthalat ise 2008'de 8 milyar 705 iken, 2011'de bunun 17 milyara çıktığını görüyoruz. 2012'de ise on dokuz milyar olduğunu görmekteyiz. 2012'de Aliğa limanına giriş yapan gemi sayısı 4 bin 39, çıkış ise 4 bin 114, giriş yapan tır sayımız bin 57, çıkışın ise bin 393 olduğunu görüyoruz. 2013 itibarıyla bakıldığı zaman 3 bin 554 gemi girişini görüyoruz. Yine bu yıl Ekim ayı itibarıyla çıkış 3 bin 441, 2012 yılı itibarıyla konteynır sayılarımıza baktığımız zaman giriş 115 bin, çıkış 135 bin konteynır. 2013 yılı Ekim ayı itibarıyla 125 bin konteynır giriş, çıkış ise 138 bin. Bu rakamlar bize konteynır sayılarımızın da artış gösterdiğini göstermekte. Kent konteyner işletmesi biliyorsunuz ki iki limanda yapıyor. Petkim de buna ilave olduğunda bu rakamların yukarı seviyelere geleceğini düşünüyorum.

## 'Aliğa Alsancak Limanı'nı Geçti'

Aliğa Limanlarının işlem hacminin gün geçtikçe arttığını ve artmaya da devam edeceğini belirten Kılıç, "Yine rakamsal itibarıyla beyanname sayılarımız iş hacmine bağlı olarak artış gösteriyor. Şunu rahatlıkla söyleyebiliriz ki daha önce Alsancak Limanımız Ege Bölgesi'nin işlem hacmi en yoğun olan yer iken rakamlar itibarıyla baktığımızda yük tonajı itibarı ile şu anda Aliğa Gümrük Müdürlüğümüz birinci sırada geliyor.

Bu tahsil edilen vergilere ve fonlara da doğal olarak yansıyor. Aliğa Gümrük Müdürlüğümüzün on iki yıl itibarıyla tahsil etmiş olduğu toplam gümrük vergisi toplam 4 milyar 624 milyon TL, 2013'ün onuncu ayına kadar da 3 milyar 660 milyon TL tahsil edildiğini görüyoruz" dedi.



İDÇ GÜMRÜK VE ANTREPO MÜDÜRÜ ALİ KOÇ' A NEMRUT KÖRFEZİ LİMANLARI İLE Gümrük arasındaki başarılı koordinasyon çalışmalarından dolayı Aliğa Gümrük Müdürü Cüneyt Çakaloğlu tarafından teşekkür plaketi verildi

# İDÇ, İzmir'in ve İhracatı Gururu

İzmir Demir Çelik Sanayi A.Ş.'nin genç ve başarılı İcra Kurulu Üyesi Hüseyin Baştuğ, geçtiğimiz günlerde sektöre dair değerlendirmelerini ve görüşlerini, Haber Türk Gazetesinin "Ege'den Haber Var" ekinde paylaştı. Baştuğ'un bu röportajını biz de İDÇ Haber okurları için sayfalarımıza taşıdık.

**Hüseyin BAŞTUĞ**  
İzmir Demir Çelik Sanayi A.Ş. İcra Kurulu Üyesi

İDÇ, yıllık 1 milyon 500 bin ton çelikhane ve 950 bin tonluk haddehane kapasitesiyle İzmir'in ve ihracatın yıldızıdır.



Ülkemizin ihtiyacı olan katma değeri yüksek yapısal çelik üretiminin sağlanacağı Orta profil haddehanesi (OPH) Projesi'ni devreye alan İDÇ deneme üretimine başlamıştır. İDÇ İnşaat çeliğinin yanında daha nitelikli ürünler ile gemi sanayinde kullanılan Hollanda profili, enerji üretiminde kullanılan taşıyıcı direkler gibi ürün çeşitliliği ile varlığını daha üst seviyelere taşımaya çalışmaktadır.

İşte; yıllık 1 milyon 500 bin ton çelikhane ve 950 bin tonluk haddehane kapasitesiyle İzmir'in ve ihracatın yıldızlarından İzmir Demir Çelik Sanayi A.Ş.'nin genç ve başarılı İcra Kurulu Üyesi Hüseyin Baştuğ sektöre dair değerlendirmeleri...

### **Demir çelik sektörünün dünyadaki ve Avrupa'daki durumu**

Geçtiğimiz yıl itibari ile dünyada 62 üretici ülke toplam 1,5 milyar ton ham çelik

üretimi gerçekleştirmiştir. En fazla üretim Asya Bölgesinde yapılırken onu sırasıyla Avrupa Birliği Ülkeleri, Kuzey Amerika ve Bağımsız Devletler Topluluğu izlemiştir. Çin, çelik üretimi ve tüketiminde baskın durumunu son 10 yıldır devam ettirmektedir. 2001 yılında dünya çeliğinin % 18'ini üretirken, günümüzde % 45'ini üretmektedir. Çin ayrıca dünyanın en büyük tüketicisi konumundadır.

### **Rakamlarla sektörün Türkiye'deki genel durumu**

Türkiye geçtiğimiz yıl gerçekleştirdiği 35,8 milyon tonluk üretimi ile dünya ham çelik üretimi sıralamasında ilk 10 ülke arasında 8. sırada yer almıştır. Türkiye önümüzdeki yıllarda paslanmaz, alaşımlı ve yapısal çelik gibi katma değeri yüksek ürünlerin, üretim ve tüketim paylarını artıracakları öngörülmektedir. Ayrıca, Türkiye'nin deprem bölgesinde olması nedeni ile yapısal çeliğe yönelik tüketim alışkanlıklarının yerleşmesi sonucunda ciddi üretim kapasitelerine ulaşması beklenmektedir.

### **İhracattaki Rolü**

Sektör geçtiğimiz yıl toplam 24 milyar dolarlık ithalat ve 17 milyar dolarlık ihracat gerçekleştirmiştir. Söz konusu ithalatın büyük bölümünü demir çelik ürünleri oluştururken, bunun 9.4 milyar dolarını hurdalar, 5.6 milyar dolarını yassı ürünler, 2.3 milyar dolarını vasıflı çelik oluşturmaktadır. Demir çelik ürünlerinde en fazla ihracat Suudi Arabistan, Irak ve Birleşik Emirliklerine yapılırken en fazla ithalat, Amerika Rusya ve Ukrayna olmuştur.

### **2013 – 2023 Projeksiyonu**

Küresel çelik üretimi 2012 yılında en yüksek seviye ye ulaşmıştır ancak bu üretim % 77 kapasite kullanımı ile gerçekleştirilmiştir. Dünyada yeni kapasitelerin kurulmasını sağlayacak olan diğer bir faktör teknolojik devrimdir. Sektörü yeni yatırımlara teşvik edecek teknolojiler öngörülmektedir. Türk demir çelik sektörünün rekabetçiliğini artırmak için katma değeri yüksek olan ürünlere yönelik yatırım yapmak gerekmektedir.

# İzmir Valisi Mustafa Toprak

## Aliağa Gümrük Müdürlüğü'nde

İzmir Valisi Mustafa Toprak, Aliağa Nemrut Limanlar Bölgesi'nde bulunan yol sorununa el attı.



Aliağa Gümrük Müdürlüğü'nde sorunları inceleyen Vali Toprak, bölgede bulunan 11 limanın yetkilileriyle bir toplantı yaptı.

Basına kapalı olarak gerçekleştirilen toplantı sonrasında İzmir Valisi Mustafa Toprak bir şu açıklamayı yaptı:

Nemrut Körfezi ülkemizin sanayi ve limanlar bölgesi olarak gururu. Üretim alanları ve sadece buraya baktığımızda 20 milyar dolarlık bir ithalat ve ihracat kapasitesini kendi üzerinde barındıran bir nokta. Alsancak Limanına baktığımızda orada da 20 milyar dolarlık bir hacim var. Yani iki liman birbiriyle eşdeğerde gidiyor. Burası zaman içerisinde çok hızlı bir şekilde gelişen, fakat bu gelişmeye ayak uyduramayan daha az gelişmiş yollara sahip bir ilçe.

Buradaki sanayicilerimizin valiliğimize yaptığı yoğun talepleri bulunmakta. Ama yapının da biraz karmaşık olduğunu görüyoruz. Evet, biz hepsini düzenlemek ve koordine etmek noktasındayız. Bir taraftan baktığımızda Karayollarımızın yol açında

olan kısmi noktalar var. Yeni Foça'ya giden nokta olarak ifade ediyorum. Diğer taraftan İl Özel İdaresi'nin sorumluluğunda olan ama kullanılmayan bir yol ağı var. Tabi bunun

yanı sıra Büyükşehir ve İlçe Belediyemizi ilgilendiren noktalar da bulunmakta. Dolayısıyla burada kapsamlı ve müşterek bir çalışma yapılmasının zorunluluğu ortadadır.

Burada sanayici arkadaşlarımızla görüştük. Onların isteklerini, dileklerini ve sorunlarını, önümüzdeki döneme ilişkin kendi yatırım planlarını ve o yatırım planlamalarının yol ağlarına getireceği yükü de iyi bir şekilde analiz ederek neler yapabiliriz konusunu, onları da dinleyip öğrenmiş olduk.

Tabi bunları yaparken ilçedeki günlük 5 bin kamyon gibi ciddi bir rakamla anılan trafik yoğunluğunu da göz önünde bulundurmamak lazım. Bu trafik yoğunluğu sadece fabrikalara giden yollardaki trafikle ilgili değil; yolun genel trafiği de söz konusu. Fabrikalardan gelen yolların iyileştirilmesi, yolların otoban yollarına bağlanması, demiryolları bağlantılarının limanlarla ilişkilendirilmesi, bu çözümler yapılırken ve sonrasında merkez trafiğinin rahatlatılması için yapılacak çalışmalar, tamamen ve bir arada çalışılması gereken projelerdir.



Ahmet Baştuğ - Mustafa Toprak



# Şahin Projesi

İzmir Demir Çelik Sanayi A.Ş. ve Grup Şirketleri ile grup merkezinde bulunan departman ve tüm kapsam dışı beyaz yaka personelin daha etkin, daha verimli çalışmasına olanak sağlayacak bir organizasyon yapısı ve iş bölümünün oluşturulması amaçlıyor.

## NEDEN ŞAHİN?

- Üretken
- Güçlü bir yapısı olan ve bu gücünü iyi kullanabilen
- Algılaması yüksek ve keskin görüşlü
- Yaratıcı

## Hedeflenen Kazanımlar

- Grup merkezi ve şirketlerde yer alan departmanların görev, yetki ve sorumluluklarının belirlenmesi ve böylelikle Merkez ve şirketler arasındaki koordinasyonun geliştirilmesi
- Şirket içindeki departmanların görev, yetki ve sorumluluklarının belirlenmesi ve böylelikle şirket içi verimliliğin artırılması
- Merkez organizasyon yapısının oluşturulması ve bazı departmanların buraya taşınması ve/veya yeni departmanların oluşturulması
- Departmanlarda görev yapan çalışanların görev, yetki ve sorumluluklarının netleştirilmesi ve böylelikle çalışan verimliliği ve memnuniyetinin artırılması
- Merkez bölümleri için kadro planlaması çalışması yapılması
- Tüm bu çalışmalar sonrasında kurumsallaşmanın en önemli unsurlarının başında gelen İK sistemlerinin alt yapısının hazırlanması
- 2002 yılından bu yana Şirketler ve kar amacı gütmeyen organizasyonlara bütünsel araştırma, eğitim ve danışmanlık hizmetleri sunarak; sistem, süreç ve çalışanlarını geliştirmelerine destek olan ADİSA Danışmanlık Şirketi, İzmir Demir Çelik Sanayi A.Ş. ve Grup Şirketlerimizi

geleceğe taşıyacak adımlardan birisi olan "Organizasyon Yapısı ve İş Bölümüne" ilişkin danışmanlık hizmeti vermektedir.

## Şahin Projesi'nin Adımları:

- Proje Planının Şirket Üst Yönetimlerine Sunulması ve Çalışmadan Beklentilerinin Öğrenilmesi
- Mevcut İş Yapış Biçimlerine Yönelik Bilgi Toplanması
- Fırsatların Belirlenmesi
- Şirket Üst Yöneticilerinin Görüşleriyle Organizasyonel Gözden Geçirme Raporunun Son Haline Getirilmesi
- Organizasyonel Gözden Geçirme Raporunun Şirket Yönetim Kuruluna Sunulması
- Detay Dokümantasyon ve Uygulamaya Alma Planının Hazırlanması



# İzmir Demir Çelik A.Ş. Altın Madalyasını Aldı

Swissotel Büyük Efes – Smyrna Salonu'nda düzenlenen İZTO 2012 Vergilendirme Dönemi Ödül Töreni'nde "Döviz Sağlama Bildirimine Göre Altın Madalya" almaya hak kazanan firmamızı Feyyaz Yazar temsil etti.



İzmir Ticaret Odası, İzmir Vergi Dairesi Başkanlığı işbirliği ile 2012 yılı vergilendirme döneminde elde ettikleri kazanç üzerinden en yüksek vergiyi ödeyen İzmir Ticaret Odası üyelerini ödüllendirdi. İTO üyelerinden 123'ü altın, 108 gümüş, 101'i ise bronz madalya alırken, 396 özel ödül, 742 ise takdimname verildi. Düzenlenen ödül töreninde; İzmir Vergi Dairesi Başkanı Sayın Ferhat Alemdar, İzmir'in vergi borcuna sadık bir kent olduğunu, geçen yıl Türkiye'nin vergi gelirlerinin yüzde 11.17'sinin İzmir'den tahsil edildiğini açıklayarak, "2013 vergi tahsilatında

Ocak-Kasım döneminde Türkiye 300 milyarlık tahsilat yaptı. Bunun yüzde 11.04'ünü İzmir sağladı" dedi. İzmir Ticaret Odası Yönetim Kurulu Başkanı Ekrem Demirtaş, dünyada zor koşullara

rağmen oda üyesi işadamlarının tüm dünyayı pazar olarak kabul ederek başarıyı yakaladığını söyledi.

İzmir Ticaret Odası Meclis Başkanı Sayın Rebi Akdurak, 2013'ün ekonomik ve politik olarak yoğun bir yıl olduğunu dile getirerek Euro bölgesinde de krizin devam ettiğini ve bu zor koşullara rağmen vergisini ödeyen mükellefleri ödüllendirmenin kendilerine gurur verdiğini ifade etti. Vergi Uzmanı Sayın Prof. Dr. Şükrü Kızılot ise yeni vergi uygulamaları hakkında iş dünyasını bilgilendirdi.



# Binali Yıldırım'dan İzmir Demir Çelik A.Ş.'yi Ziyaret



AK Parti İzmir Büyükşehir Belediye Başkan Adayı Binali Yıldırım; AK Parti Aliğa İlçe Başkanı Yaşar Akbulut, AK Parti Aliğa Belediye Başkan Adayı İbrahim Etem Yorulmaz ile birlikte İzdemir Enerji Elektrik Üretim A.Ş. tesislerini ziyaret etti. Yıldırım'ı santral yönetim binasında İDÇ Yönetim Kurulu Başkanı Halil Şahin ve İcra Kurulu Başkan Yardımcısı Ahmet Baştuğ karşıladı.

İzdemir Enerji Genel Müdürü Atilla Koçak tarafından Türkiye'nin enerji ihtiyacının %1'ini karşılayacak olan termik santral hakkında kendisine yapılan sunumu izleyen ve fabrika yöneticileri ile görüş alışverişinde bulunarak santralin teknik özellikleri hakkında bilgi alan AK Parti İzmir Büyükşehir Belediye Başkan Adayı Binali Yıldırım, santral sahasını gezdikten sonra İDÇ Yönetim Kurulu Başkanı Halil Şahin ile birlikte yeni kurulan Orta Profil Haddehanesi'ni gezerek bilgi aldı.

İDÇ Yönetim Kurulu Başkanı Halil Şahin, yıllık 400 bin ton üretim kapasiteli Orta Profil Haddehanesinin, İDÇ'nin en büyük projelerinden biri olduğunu belirterek, deprem bölgesinde olan ülkemizde yapısal çelik kullanımının artacak olmasından dolayı bu ihtiyaca cevap verecek bir tesisi ülkemize kazandırmanın gururunu yaşadıklarını belirtti. Şahin, Binali Yıldırım ile birlikte öğle yemeğini yemek üzere İDÇ Foça Çelik Fabrikasının yemekhanesine geçtiler.

Yemekhane İDÇ çalışanları ile birlikte kuyrukta bekleyen AK Parti İzmir Büyükşehir Belediye Başkan Adayı Binali Yıldırım, işçilerin yanına oturarak onlarla birlikte yemek yedi. Mönüde bulunan mercimek çorba, dana rosto, pilav, salata, revani ve kivi yiyen Yıldırım, üretim tesislerinin ekmek kapısı olduğunu söyleyerek sanayi tesislerine hepimizin sahip çıkması gerektiğini

belirtti. İzmir'in bu bölgelerinde yaşayan vatandaşlarımızın daha iyi şartlarda bir hayat sürmeleri için gayret göstereceklerinin altını çizen Binali Yıldırım, İDÇ çalışanlarına ve İDÇ Yönetim Kurulu Başkanı Halil Şahin'e, kendisini sofralarına konuk ettikleri için teşekkür ederek, çalışanlarımıza "kazasız belasız kazanç" diledi.



# Dünyayı Yeniden Keşfetmeye Gerek Yok

Aliağ'a'da yapım aşaması süren ve 2014'te üretime geçmesi hedeflenen İZDEMİR Enerji Santrali Genel Koordinatörü Dr. Olcay Oymak'la elektrik üretimine dair merak edilenleri konuştuk.



**Dr. Olcay OYMAK**  
İZDEMİR Enerji Santrali Genel Koordinatörü

Elektrik enerjisi üretiminde yüzde 60 ithal kaynaklara bağımlıyız. Her halükarda ithal kaynaklara bağımlılığımız kaçınılmaz, gelişmiş ve gelişmekte olan ülkelerin yaptıkları gibi bunun riskini azaltmamız lazım.



Türkiye'nin elektrik enerjisi üretimindeki mevcut tablo, elektrik üretimindeki doğalgaz bağımlılığımız, maliyetler gibi konu başlıklarında sizden genel değerlendirmelerle başlamak istiyorum söyleşimize.. Bir ülkenin enerji ihtiyacı gelişmişlik düzeyi ile doğru orantılıdır. Doğal olarak, ülkeler kalkındıkça enerjiye gereksinim duyarlar ve bu enerjiyi de çeşitli kaynaklardan üretirler. Gelişmiş ve gelişmekte olan ülkelere baktığımızda doğal gazın payı yüzde 20-25'ler mertebesinde. Kömürün payı ise yüzde 40-45'ler civarındadır. Örneğin Amerika'da kömürün elektrik üretimindeki payı yüzde 41, doğalgazın elektrik üretimindeki payı ise yüzde 24 civarındadır. Yine gelişmiş ülkelerde, örneğin Amerika'da, nükleer enerjinin payı ise yüzde 10-15 boyutlarındadır. Gelişmekte olan ülkelereyse bu oran yüzde 5 civarındadır. Türkiye'nin de enerji üretimindeki portföy dağılımını bu boyutlara getirmesi lazımdır. Yani dünyayı yeniden keşfetmenin bir manası yok. Bütün ülkelerin enerji kaynakları sınırlı. Bugün Almanya da ithal enerji kaynaklarını kullanıyor. Kendi ürettiği kömürü kullandığı gibi ithal kömür ve

doğalgazda, onlar da dışa bağımlı. Amerika da o şekilde. Ama doğalgazın payını yüzde 25'leri geçmeyecek şekilde tutuyorlar. Türkiye'nin bugün kurulu elektrik gücüne baktığımızda Ekim 2013 itibarıyla 61.422 megawatt kurulu gücümüz var. Bu kurulu güç içerisinde doğalgazın payına baktığımızda yıl ortalaması yüzde 46,2, ithal ve yerli kömürün payı yüzde 27,7, hidroliklerin payı yüzde 20,1, rüzgar yaklaşık yüzde 3 ve diğer kaynaklarda yüzde 3 civarında.

### Doğalgaz pahalı ve riskli

Şimdi bu tabloya baktığımızda elektrik enerjisi üretiminde gelişmiş ve gelişmekte olan ülkelerle bizim doğalgaz – kömür oranımız birbirinin tam tersi. Bu işte bir çelişki bir terslik var. Bizim doğalgaz bağımlılığımız inanılmaz yüksek. Bugün itibarıyla ithal kömürün payı yüzde 13,6. Elektrik enerjisi üretiminde yüzde 60 ithal kaynaklara bağımlıyız. Her halükarda ithal kaynaklara bağımlılığımız kaçınılmaz, gelişmiş ve gelişmekte olan ülkelerin yaptıkları gibi bunun riskini azaltmamız lazım. Niye bu ülkelerde bu rakam yüzde 25'i geçmiyor, çünkü doğalgazın üretildiği

ülkeler riskli bölgelerdir ve dolayısıyla petrole birlikte doğal gaz fiyatlarının izlediği bir trend vardır ve fiyatı değişkendir. İthal kömürün geniş bir üretim alanı var, bütün kıtalarda neredeyse kömür var. Zaten bahsettiğimiz kömür 6000 kilokalori/kg mertebesindeki endüstri kömürü. Bunun da bir piyasası var ve uluslararası endekslerle kömürün fiyatı belirleniyor. Bir tarafta 7 centlik, diğer tarafta 2.6 centlik maliyet Elektrik üretiminde ithal kömürün maliyetine baktığımızda her zaman diliminde doğalgazla arasında mutlaka bir makas aralığı vardır. Reel rakamlarla konuşmak gerekirse 1 kilowatt saatlik elektrik üretiminde doğalgazın 7 centlik maliyeti varken, ithal kömürün maliyeti 2.6 cent civarındadır. Orta ve uzun vadede bu makas aralığı her zaman için kömürden elektrik üretmeye degecek kadar açıktır.

Yatırımcı açısından bakılacak olursa 1 kilowattlık ithal kömür santral kurulum maliyeti 1100 dolar seviyelerindeyken bu doğalgazda 800 dolar seviyelerine düşüyor. Ama bu fark kısa sürede yatırımcı açısından ithal kömür santrali lehine kapanıyor. Bir kaç yıl içinde bu fark amorti edilebiliyor.

**Yatırımın kendini amorti etmesine değinmişken ekonomik anlamda yeni kurulan bir termik santralin yatırımcıya geri dönüşü ne kadar sürede olur?**

Bütün yatırımlar aslında 30-40 yıllık ekonomik ömürler için yapılır. Ama bunun geri dönüş beklentileri, bulunulan coğrafyanın ekonomik koşullarına göre belirlenir; yani Türkiye gibi ekonomik değerleri tam oturmamış veya henüz oturmakta olan ülkelerde yatırımın geri dönüş süresi olarak 6-7 yıl gibi süreler düşünülebilir. Amerika, Almanya gibi ekonomik şartları oturmuş ülkelerde bu süre 14-15 yıldır. Yani buralarda yatırımcının beklentisi uzun vadelere yayılabilir. Doğalgaz santral yatırımı yapmamamız gerekiyor

**Türkiye'nin yakın gelecekteki elektrik enerjisi ihtiyacı nedir? Rüzgar, güneş gibi yenilenebilir enerji kaynakları bu noktada direkt çözümler olarak düşünülebilir mi?**

2023 yılındaki kurulu güç hedefimiz 100.000 megawatt civarında. Bugünkü kurulu güç kapasitemiz olan 61.422 megawatt düşünüldüğünde, 2023'e kadar yaklaşık 40.000 megawattlık santral kurmamız gerekiyor. Yalnız bunları kurarkende 2023 hedefine ulaştığımızda elektrik portföy dağılımımız en azından gelişmekte olan ülkeler seviyesine gelmek durumunda, yani

doğalgaz payımızın yüzde 20 - 25'lerde olması gerekir. Bugün elimizde 19.375 megawattlık doğalgaz santrali var. Bu rakamlara bakacak olursak bundan sonra neredeyse hiç doğalgaz santral yatırımı yapmamamız gerekiyor. Kömüre geldiğimizde bu 100.000 megawattın Almanya ve Amerika örneğinde olduğu gibi yaklaşık yarısını kömür yapmalıyız.

**Peki kömür rezervleri açısından bakacak olursak Türkiye uzun vadede hep ithal kömüre mi bağımlı olacak?**

Bugün elimizdeki kömür santrallerinin tamamı 12.500 megawatt. Bunun 8600 megawatt'ı linyit ve taşkömürü, 2900 megawatt'ı ise ithal kömürdür. Yani her yıl 3750 megawattlık kömür santral yatırımının yapılması gerekiyor ki 10 yıl içindeki hedefimize ulaşabilelim. Türkiye'nin şu an için bilinen linyit rezervlerine baktığımızda 7500 megawatt civarında bir üretim gerçekleştirebilirsiniz. 10 yıl içindeki hedef olan 37.500 megawattlık hedefe ulaşabilmek adına 30.000 megawatt daha ithal kömür santrali kurmak durumundayız. İllaki bir ithal kaynağa bağlı olmak durumunda kalacağız, fakat ithal kaynağında daha az riskisini ve daha az maliyetlisini seçmemiz gerekiyor. Nükleer enerjiye geldiğimizde, nükleer enerjinin gelişmiş ve gelişmekte olan ülkelerdeki payı yüzde 5 ila 10 arasında değişmekte. Aslında nükleer enerji olması gereken bir kaynak.

Buradaki kapasiteyi de 5000 megawatt olarak düşündüğümüzde bugün Akkuyu'daki proje bu rakamı karşılayabilecek kapasitede. Yenilenebilir enerji kaynaklarına geldiğimizde, örneğin hidrolik ve rüzgar gibi, bu enerji kaynaklarından da sonuna kadar faydalanılması gerektiğini düşünüyorum. Fakat yenilenebilir enerji kaynaklarının ürettiği elektrik ile çağdaş uygarlık düzeyinin gerektirdiği rakamları yakalamak mümkün değil.

Şunu da belirtmek isterim ki; kurulu güç ile elektrik üretimi arasında bir fark vardır. Aslında kurulu güç bize gerçek rakamı yansıtmaz. Örnek olarak, rüzgar santralleri yılda ortalama 2000-2500 saat çalışabilirken buna karşılık bir kömür santrali yılda 7500-8000 saat üretim yapabilir. Rüzgar santralinin kuruluş maliyeti de düşünüldüğünde gerek sabit kapasite maliyeti, gerekse üretim kapasitesi açısından yaklaşık 4 kata kadar bir fark doğmaktadır.

**Türkiye'nin enerji ihraç edebilen bir ülke konumuna gelmesi bir ütopyadan mı ibaret?**

Bununla ilgili gerekli altyapı hem teknik hem de ticari olarak var. Türkiye elektrik iletim hatları Avrupa Birliği iletim hatları şebeke yönetmeliğine uygun hale getirilmektedir. Elektrik ihracatı yapamayacağımız bir konu değil, elektriği daha ucuza üretebilirseniz tabi ki de komşu ülkelere satabilirsiniz.





Almanya'da  
nehir  
kenarlarında  
santraller var ve  
hepsi  
çevreye son  
derece  
duyarlı.

**Ülkemizde enerji santrallerine yönelik bir ön yargı var biliyorsunuz. Sizin daha önceki açıklamalarınızdan biliyoruz ki laboratuvar titizliğinde kurulan ve hizmet verecek bir santralden bahsediyorsunuz. Kurulacak santral bundan sonra kurulacak olan santrallere de rol model olabilecek özellikleri taşıyor diyebilir miyiz?**

Almanya ve Amerika çevre konusunda hassasiyetleri üst seviyede olan iki ülke. Bu ülkelerde elektrik üretiminde en yüksek paya kömür sahip. Dolayısıyla kömürden elektrik elde etmekten korkmamak gerekiyor; zira önemli olan kömürden çevreye duyarlı bir şekilde belirlenen emisyon limitlerine uyarak verimli elektrik enerjisinin üretilmesi. Emisyon değerleri elbette ki zaman içerisinde değişmiştir ve gelişen teknolojiye paralel değişmelidir de. Mesela toz emisyon limit değerinden örnek vermek gerekirse; Avrupa da 30 mg/Nm<sup>3</sup>, Almanya ve Japonya'da ise 20 mg/Nm<sup>3</sup>'dir. Türkiye ise halihazırda Avrupa Birliği'nin emisyon değerlerini bire bir uygulamaktadır. Çevre Bakanlığı İZDEMİR Enerji Santrali'ne ÇED raporu ve gerekli izinleri verirken bölgenin hassas bir bölge olduğunu belirterek toz emisyonu limiti olarak bizden 10 mg/Nm<sup>3</sup>'ye uymamızı istedi. Bu rakam Almanya ve Japonya'nın da altında çok ileri düzeyde bir emisyon limitidir. Hatta Avrupa Birliği'nin bile çok ileride uygulamayı

düşündüğü bir limittir. Bu ortamda santralin havayı kirleteceği nasıl söylenebilir ki. Almanya'da nehir kenarlarında santraller var ve hepsi çevreye son derece duyarlı. Devletimiz kuralı koyup denetlediği sürece, bizim üretici olarak kurallara uymamamız zaten söz konusu değildir.

**Santral ne zaman üretime geçiyor?**

10 Mayıs 2014'te ticari üretime geçmesini planlıyoruz. 2011 Nisan ayında başladık çalışmalara, 39 aylık bir süremiz vardı ve 39 ayda bitirmiş olacağız.



# Denizcilik ve Liman Sektörünün Aliağa Buluşması



Aydın ŞAHANKAYA • Ersan ERDOĞAN • Bülent NEREDE

toplam kapasiteleri 9 milyon 775 bin TEU dur. Liman geliştirme çalışmaları kapsamında ulaşacakları toplam kapasitenin ise 18 milyon 600 bin TEU'ya ulaşacağı hesaplanmıştır. Yeni liman olarak inşası planlanan bölgemiz limanları arasında PETKİM ve Çandarlı limanları yer almaktadır. Her iki liman tamamlandığında yaklaşık 5,6 milyon TEU kapasiteye ulaşılacaktır. Bölgemizdeki konteyner terminallerinde ise İzmir ve Aliağa'da son on yılda iki kat bir artış olmuş ve 1 milyon 134 bin TEU seviyelerine gelmiştir. Çandarlı ve Petkim limanlarının tamamlanmasından sonra toplam kapasitenin 9 milyon TEU'yu geçmesi beklenmektedir" diye konuştu.

## İzmir - Aliağa - Çandarlı Kıyı Şeridi ve Geri Hizmet Alanları İyi Planlanmalı

Deniz Ticaret Odası İzmir Şubesi Başkanı Yusuf Öztürk de Aliağa'nın doğal bir lojistik yapılmaya uyacak coğrafi yapıya sahip olduğunu ve ülke ekonomisinin daha iyi yerlere gelebilmesi için İzmir'den başlayıp, Foça, Nemrut, Aliağa, Şakran ve Çandarlı'ya kadar uzanan hattın liman olarak, geri alanların da lojistik köy olarak planlanması gerektiğini belirtti.



İMEAK Deniz Ticaret Odası İzmir Şubesi ile Aliağa Ticaret Odası tarafından düzenlenen "1. Aliağa Uluslararası Liman Yönetimi ve Lojistik Zirvesi"nde; Türkiye'deki limanların mevcut durumu ve önümüzdeki 20 yılda ulaşacağı yapılanma ile lojistik merkezlerimizde intermodal bağlantıların önemi ele alındı.

Aliağa Ticaret Odası'nda düzenlenen toplantıda konuşan İMEAK DTO İzmir Şubesi Yönetim Kurulu Başkanı Yusuf Öztürk, ülke limanlarının durumu ile bölge limanları ve sorunları, çözüm önerileri hakkında bilgi aktardı. Türkiye'de 2018 yılına kadar en hızlı gelişen sektörlerin taşımacılık ve lojistik olacağını belirten Öztürk, Türkiye'de iç taşımanın yüzde 92'sinin en pahalı 2. Ulaştırma modu olan "karayolu" ile yapıldığını söyledi. "Türk karayolu taşımacılık filosu Avrupa'nın en büyüğüdür" diyen Öztürk ayrıca, Türkiye'de uluslararası yüklerin yüzde 85'inin denizyolu, yüzde 6'sının ise demiryolu ile taşınmakta iken, ulusal yüklerin sadece %1'inin demiryolu ile taşındığını anlattı.

Shangai, Singapur ve Hong Kong limanlarının ilk 50 liman içinde yer aldığı 2012 istatistiklerinde, Türkiye'nin sadece Ambarlı Limanı ile 49. sırada yer aldığını aktaran Öztürk, "Konteyner limanlarımızdaki 2012 yılında elleçlenen konteyner sayısı yaklaşık 7 milyon 29 bin, bu limanların

Yeni liman olarak inşası planlanan bölgemiz limanları arasında PETKİM ve Çandarlı limanları yer almaktadır.

Her iki liman bitince

yaklaşık 5,6 milyon TEU kapasiteye ulaşılacaktır.



# İnanç, Bilgi ve Çalışmayla Büyüyen Marka: İDÇ



Süleyman  
A.Doğan  
kimdir?

Süleyman A. DOĞAN, Makine Mühendisliği'nden mezun oldu. İngilizce, Almanca ve İtalyanca bilen Doğan, gruba ilk giren makine mühendisi olarak o dönemdeki adı "Yurtçu Koll. Şti olan firmanın haddehanelerinde fabrika müdürlüğü yaptı. 1978'de İDÇ'nin kurulmasıyla birlikte Aliağa'daki Çelikhane ve Haddehane tesislerinin Proje ve Teknik Müdürlüğünü yaptı.

İDÇ ile ilgisi arşiv çalışması gerektiğinde kişisel dokümanlarını sevgiyle paylaşan İDÇ'nin ilk Genel Müdürü Süleyman A.Doğan'a İDÇ'nin tarihçesini sorduk. İşte onun kaleminden İDÇ'nin Hikayesi



Turgut ÖZAL  
Çelikhane açılışı • 1987



Bülent ULUSU  
Profil haddehanesi açılışı • 1986

İDÇ, 1975 yılında Yurtçu Demir Sanayi ve Ticaret Kolektif Şirketi'nin ilk makine mühendisi olarak işe başladığımda Yurtçu ve Sivri aileleri tarafından kurulan ve Bornova'da İnşaat demiri, Çamdibi'nde köşebent ve T profilleri üreten iki küçük ölçekli (60.000 t/yıl) haddehaneden ibaretti. 1978 yılında önce Bornova'daki haddehaneyi büyütme üzere yola çıkıldı. Yer darlığından ve şehrin içinde olmasından dolayı buraya yatırım yapmaktansa yeni ve daha büyük ölçekli bir fabrika kurma kararı verildi. Bu dönemde İzmir Demir Çelik Sanayi A.Ş. kuruldu, ben de proje müdürü olarak atandım.

Önce Çiğli Havaalanı yakınında bir arazi alındı. Ancak İmar İskan Bakanlığı İzmir Metropolitan büro burada fabrika kurmamıza izin vermedi ve bizi Aliağa bölgesine yönlendirdi.

O zamanlar Aliağa'da TÜPRAŞ ve Ege Gübre dışında kimse yoktu ve PETKİM yeni yapılıyordu.

Önce şimdiki liman arazisini aldık. Amacımız önde iskele bugün kömür depolarının olduğu arka yerde de fabrika kurmaktı. Yine metropolitan büro denize yakın alanda fabrika kurmamıza izin vermedi. Bunun üzerine bugünkü fabrikanın bulunduğu arazi satın alındı. Horozgediği köylülerini o çevrede çok sevilen emekli banka müdürü Haluk Bey vasıtasıyla ikna ederek tek bir fiyattan anlaştık ve köy kahvesinde Arnavut böreği yiyerek tapuları aldık. Sadece Kahveci Orhan yerini vermedi ve bizi iki yıl uğraştırdı, sonunda istediği fiyattan parselini alarak anlaştık.

### Yeni yer, yeni yatırımlar

Hemen haddehane projelerine başlayarak arazinin planlamasını yaptık ve tesisin 5 ve 20 yıllık master planlarını hazırladık. İlk yaptığımız bina şimdiki bakım atölyesi ve ARGE binasıdır. Önce haddehane için teşvik belgesi alındı. Ben bunun için 2 yıl Ankara'ya gidip geldim. Sonunda almayı başardık ve hemen haddehane binasının inşaatına başladık.

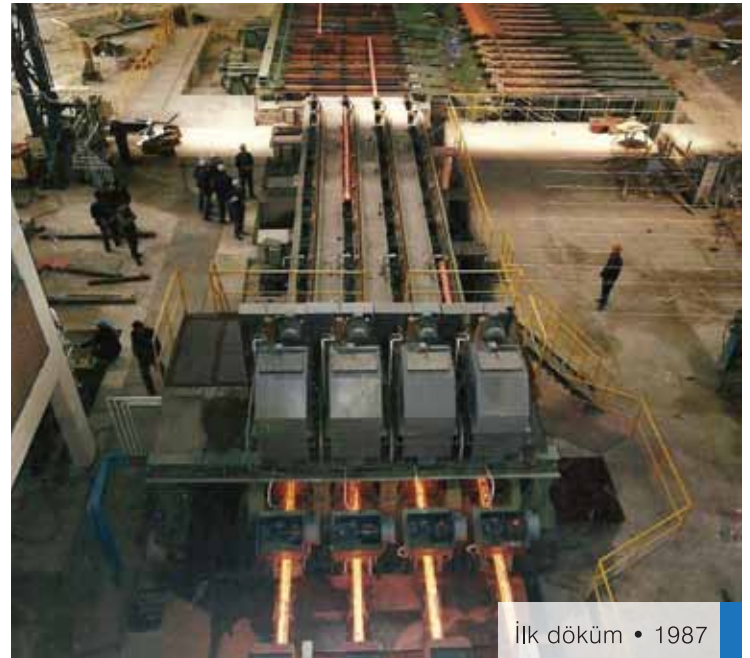
O dönemde İhsan Çolak, Tufan Yorulmaz ve Murat Atalay ile birlikte çalıştık.

Şirketin maddi imkanlarını, ihracat kredilerinin bir kısmını ve ASMAŞ'ın imkanlarını kullanarak ilk olarak 150.000 t/yıl kapasiteli Orta Profil Haddehanesini 1983'de devreye aldık. Dönemin başbakanı Bülent Ulusu açılışa katıldı. Mehmet Sezai Birişçi haddehane müdürü olarak göreve başladı.

O dönemde İDÇ özellikle İran'a profil ihraç ederek faaliyetini sürdürüyordu. Yurtiçi profil talebi çok azdı. İran - Irak savaşı nedeniyle İran pazarı durunca şirket sıkıntıya düştü. Acilen inşaat demiri yapar hale gelmemiz gerekiyordu. Profil haddehanesi planlamasını yaparken ileride sürekli haddehane yapmak üzere profil platformunu ters yöne çevirerek binanın önünü boş bırakmıştık. Olağanüstü bir çalışma ve ASMAŞ'ın da katkılarıyla 8 ay gibi bir sürede inşaat demiri haddehanesini de kurarak 1985 yılında tekrar piyasaya inşaat demiri üreticisi olarak girmiş olduk.



İlk ergitme • 1987



İlk döküm • 1987

## İlklerin markası İDÇ

İDÇ haddehanesinde gurur duyduğum şeylerden biri de, Türkiye'de ilk slit haddeleme yöntemini 1985 yılında başarı ile uygulamış olmasıdır. Bunun için İsveç'ten Thomas Karlen isimli bir mühendis ile teknolojik işbirliği yaptık. Daha sonraki yıllarda Kanada'da LASCO firmasında gördüğüm 4'lü slit uygulamasını da bu firma ile işbirliği yaparak yine Türkiye'de ilk defa, 1986 yılında gerçekleştirmek İDÇ'ye nasip olmuştur. Sonraki yıllarda haddehane devamlı geliştirildi ve yenilendi. Yürüyen tabanlı fırın ve sıcak sarj uygulamaları ile nihayet bugünkü haline geldi.

Çelikhane yatırımına ise uzun yıllar süren ön çalışmalarından sonra, 1985 yılında başladık. Proje ekibine Nadir Atıl, Tufan Yorulmaz ve Serdar Erkan da katıldılar. O dönemin tanınmış tüm yabancı firmaları ile yaptığımız görüşmeler sonunda Marubeni NKK ile anlaştık ancak NKK kontini döküm teknolojisini yeterli bulmadığımız için CCMi kapsamından çıkararak daha iyi bir fiyatla



Haddehane • 1986



İDÇ Profil • 1983



İlk yapılan bina, haddehane ve depo • 1983

CONCAST'a verdik. Bilinenin aksine pota fırını uygulaması ve bugünkü layout fikrini DEMAG firması vermiş, bunu Japon NKK'ya biz empoze etmiştik. Çelikhanenin %60'ını NKK ve CONCAST projeleri ile Japon süpervizörler nezdinde ASMAŞ'a yerli olarak yaptırıldı. Bu olay ASMAŞ'ın üretim tekniği ve rekabet gücünün artmasını da sağladı. Çelikhanenin finansmanı için İslam Kalkınma Bankası ile görüşmelere başladık ve ikna etmeyi başardık. İslam Kalkınma Bankası'ndan kredi alamamış olsaydık projenin gerçekleşmesi mümkün olmazdı.

## Ve çelikhane açılıyor

Çok iyi bir ekip çalışması planlama, özveri ve hızlı karar verme yöntemi ile Aralık 1984'de başlanılan çelikhaneimizden, 18 ay gibi rekor süre sonra, 27 Mayıs 1987 saat 21.12'de ilk kütüğü aldık. Çelikhane ile birlikte Levent Pekuyusal ve Aydın Özgen işletme ekibi olarak, N. İzzet Ulu da ARGE'de göreve başladılar. Çelikhaneimizin açılışını zamanın cumhurbaşkanı, rahmetli Turgut ÖZAL şereflendirdi. Bu başarı İDÇ'nin İslam Kalkınma Bankası nezdinde itibarını artırdı ve başka projeler için bizden destek ve görüş aldılar.

## Nemrut Körfezi'nde de bir ilk

Bu arada çelikhane projesine paralel liman yapmak üzere NEMTAŞ liman işletmeleri kuruldu. İşletmenin isim babası benim. İskele izni almak için tam 3 yıl İmar İskan ve Ulaştırma Bakanlıkları ile İzmir Metropolitan büro ile yoğun çalışmalarımız oldu. Her pazartesi sabahı Ankara uçağının 2 numaralı koltuğunda ben vardım. O dönemdeki yöneticiler devletin denizlerinin özel sektörün kullanımını konusunda çekimserdiler; iskele yapılmasına da izin vermiyorlardı. O yıllarda Nemrut Körfezi'nde sadece Ege Gübre ve METAŞ iskeleleri vardı. İDÇ ve Çukurova Çelik şirketleri de iskele için başvurmuştu. Bize de Çukurova

Çelik ile tek iskele yapmamız konusunda ısrarcıydılar. Neyse ki o zamanlar vasıflı çelik projesi için Aliağa'da olan MKE de iskele için başvurdu ve Çukurova ile anlaştı. Üç firmaya tek iskele yeterli olmayacağına ikna ettiğimiz yetkililer, sonunda bize de iskele izni vermek zorunda kaldılar. Nemrut körfezinde ilk denize dik iskeleyi de biz yaparak sonradan gelenlere örnek ve öncü olduk.

## İDÇ'nin gurur veren ilkleri

Fikirden kuruluşa işletmeye kadar her safhasında emek sarf ettiğim İDÇ, Türk demir çelik sektöründe birçok ilki gerçekleştirdi. Bunları İDÇ'ye mal etmiş olmaktan gurur ve sevinç duyuyorum: Slit haddeleme (1985) - Dörtlü slit haddeleme (1987) - Yürüyen kirişli tav fırını (1987) - Haddehane cascade kontrol uygulaması - Sıcak kütük şarji - Pota fırını uygulaması - Elektrot soğutma - EBT ile elektrik ark ocağından döküm alma - Pota arabası

Rekor bir sürede kurulan İDÇ çelikhanesi işletme döneminde de yeni rekorları gerçekleştirdi. O günlerde diğer çelik işletmelerinde 22 döküm gün ortalama ile çalışırken, biz önce 26 sonra 30 döküm/günlere ulaştık. Çalışma düzeni, organizasyonu, eğitim seviyesi, çalışma temposu ve yüksek verimliliği ile diğer kuruluşlara örnek olduk. Ben 1992 yılında Genel müdür yardımcılığı görevimden emekli olarak ayrıldım ve başka bir çelik üreticisi firmada Genel Koordinatör ve Yönetim Kurulu Üyesi olarak altı yıl çalıştıktan sonra 1996'da kendi firmamı kurdum. Firmam SEAD ÇELİK TEKNOLOJİLER LTD., demir çelik sanayine hizmet vermektedir. Arabistan'da 4, Kuveyt'te 1 haddehane ve Arabistan'da 1 çelikhane kurarak yoluma devam ediyorum.

Geride kalan ve yeni gelen arkadaşlarımız İDÇ'yi bugünkü başarıya getirdiler. Hepsine sağlık ve başarılarının devamını dilerim.

# KYME

## Antik Kenti

30 yılı aşkın bir süredir kazı çalışmaları yürütülen tarihi Kyme Antik Kenti'nin Nekropol'ü\* İzmir Demir Çelik A.Ş. firmasının katkıları ile gün ışığına çıkıyor.

Antik Kyme Kenti kalıntıları, İzmir'den Bergama'ya giden yolun sol tarafında, Aliğa İlçesi'nin 6 km. güneyinde yer alır. Efsaneye göre, Kyme M.Ö. II. binin sonlarında, Çandarlı Körfezi'nin güney kısmında derin bir koy içinde, Hellas'ın kuzeyinden gelen halklarca kurulmuştur. İki nehirle sınırlanmış iki tepe üzerine inşa edilmiş olan kent denizdeki güçlü konumu, interlantındaki verimli ovanın varlığı ile oldukça kısa bir süre içinde "Aiolis kentlerinin en önemlisi ve en büyüğü" durumuna gelmiştir.

**\*Nekropol:** Mezarlık





M.Ö. 8. yüzyılda Kymeliler deniz yoluyla ticaret yapıyorlardı; şüphesiz ekonomilerinin temelinde tarım vardı. Önemli liman kenti Kyme (yaklaşık 200 m. uzunluğunda güçlü bir iskele yapısı hala görünür durumdadır), aralarında Kilikya Bölgesi'ndeki Side ve Güney İtalya'daki Cuma'nın da bulunduğu birçok şehrin ana yurdu; Arkaik Dönem'de şehir büyük bir ekonomik zenginliğe erişmiştir. Sikke basan ilk koloniler arasındadır, Klasik Dönem'de ise Kyme, Ege şehirleri arasında önemli bir siyasi konuma sahipti.



Hellenistik Dönem'de bazı önemli yapıların inşası ile yeniden düzenlenen kentte yoğun zanaat faaliyetleri saptanır. Antik kaynakların yanı sıra kazılar sırasında açığa çıkarılan anıtlar ve bazı yazıtlardan anladığımızı göre Kyme, Erken İmparatorluk Dönemi'nde de saygın konumunu korumuştur. Tüm kentte homojen olarak belgelenen arkeolojik veriler, piskoposluk merkezi olması nedeniyle Geç Antik ve Erken Bizans Dönemi'nde, kentin hala yaygın yerleşim alanını koruduğunu işaret etmektedir. Yapılan araştırmalar ve eldeki veriler antik kentin kuruluşundan M.S. 13. yy'a kadar kesintisiz iskân gördüğü doğrultusundadır.

Kentin ilk tanımları burayı 1429 - 30 ve 1446'da ziyaret eden Ciriaco de Pizzicollı d'Ancona tarafından yapılmıştır. Şehrin öneminin ortaya konması Venedik kökenli Baltazzi ailesi ile başlar. Aristide Baltazzi ve 1874 yılından sonra şehirde ilk kazıları yapan oğlu Demostene birçok buluntuyu gün ışığına çıkarmışlardır. 1876 - 1877 yılında Kyme'deki bir mezardan ele geçen takılar-mücevherat British Museum'a satılmıştır. 1881 yılında Salonen Reinach ve Edmond Pottier Kyme nekropolunu kazmışlardır. Burada ele geçen bazı yazıtları ve heykelleri İstanbul Arkeoloji Müzesi'ne, bazı buluntuları ise Paris'teki Louvre Müzesi'ne taşımışlardır.

Prag Üniversitesi'nden Antonin Salac mimar Neopomucky ile 1925 yılında kısa ancak yoğun bir kazı dönemi gerçekleştirmiştir. 1953 yılında Ekrem Akurgal güney tepenin güney yamacında bazı sondajlar yapmıştır. 60'lı yıllarda Alman bilim adamları Kyme'de sualtı ve epigrafik çalışmalar yapmışlar ve

Corpus hazırlamışlardır. 1979 yılında İzmir Arkeoloji Müzesi Müdürü Hasan Tahsin Uçankuş (1979 - 1981 arası) kazı yapmıştır. 1982'den 1984'e kadar Vedat İdil ve Sebastiana Lagona başkanlığında Türk-İtalyan ekip çalışmaları devam ettirmiştir. 1986 yılında Sebastiana Lagona Kültür ve Turizm Bakanlığı'ndan izin alarak kazıların resmi bilimsel başkanı olmuştur.

2008 yılından itibaren Prof. Dr. Lagona'nın öğrencisi olan ve Calabria Üniversitesi öğretim görevlisi Antonio La Marca kazı başkanlığını yürütmektedir. Kazılar günümüzde çeşitli İtalyan üniversiteleri ve yabancı üniversitelerin desteği ile devam etmektedir. Son yıllardaki çalışmalar özellikle kent merkezindeki kazılara odaklanmıştır. Agora, stoa, tiyatro, küçük tapınak, sütunlu yol, yerleşim bölgesi, Helenistik Dönem sur duvarı. Bunların yanı sıra Bizans Kalesi'ndeki restorasyon çalışmaları tamamlanmıştır.



Merkezdeki arařtırmalar devam ederken, kentin banliyösünde de kazılar yapılmıřtır. Bir bölümü İzmir Müzesi uzmanlarınca gerekleřtirilen bu alıřmalar alanın topografyasına farklı bir bakıř aısı ve yeni birimler kazandırmıřtır. Bazı iftlikler, bir zeytinyađı iřliđi, kentin su gereksinimine hizmet veren sarnıların görüldüđü bir alan ve M.Ö.7.yy'dan Erken Bizans Dönemi'ne kadar geniş bir zaman dilimi içinde kullanım gören nekropoller aıđa ıkarılmıřtır. Nekropol kazılarında aıđa ıkarılan önemli buluntular arasında M.Ö.2.yy. sonlarına tarihlenen mermer mezar steli, diadem, bilezik, kolye ucu, kolye, yüzük gibi M.Ö.6.yy'da Kyme kuyumculuđunun ulařtıđı yüksek seviyeye řahitlik eden ok sayıda kıymetli eser bulunmaktadır. Söz konusu buluntular Kyme'nin özellikle Helenistik Dönem'de kuyumculuk alanında üstlendiđi önemli rolü vurgular.

Otuz yıldır devam eden Kyme kazı ve arařtırmaları kent merkezi ve banliyösünde olmak üzere kentin deđiřik yerlerinde bulunan kamu yapılarını, dini yapıları, yerleřim alanlarını ortaya koyar.

**\*Nekropol: Arkeolojik řehirlerde mezarlıkların ve toplu mezar yerlerinin bulunduđu bölgeye verilen isimdir.**

Kaynak:

Prof. Dr. Antonio La Marca

Calabria Üniversitesi,

Arkeoloji ve Sanat Tarihi Bölümü

Do. Dr. Bekir Eskici

Gazi Üniversitesi, Güzel Sanatlar Fakültesi,

Kültür Varlıklarını Koruma ve Onarım

Bölümü (Kyme Kazısı Eř Bařkanı)

Güncelleme: Haziran 2012

# Aliađa'da İDÇ

Yaklařık 2300 yıl önce kurulan tarihi Kyme Antik Kenti'nin mezarlıđı olan Kyme Nekropolü yapılan kazılarla ortaya ıkıyor. İzmir Demir elik firmasının katkılarıyla İzmir Arkeoloji Müzesi denetiminde bugüne kadar 700'e yakın sondaj, 20 civarında da ama kazı yapıldı.

řubat 2012'den buyana Aliađa itlembik Mevkii'ndeki bulunan 97 dönümlük bir alanda İzmir Arkeoloji Müzesi tarafından yürütölen "Kurtarma Kazıları" sırasında Helenistik döneme ait ok sayıda mezar ortaya ıktı.

itlembik mevkii Aliađa-İzmir karayolunun kuzey yamalarında İzmir Demir elik firmasına ait 97 dönümlük bir arazide 6 aydan bu yana yürütölmekte olunan kazıda; 700'e yakın sondaj ve 20 civarında da ama kazı yapıldı.

Kazı yapılan alanın bundan 2 bin 300 yılları öncelerine ait Kyme Antik Kenti'nin nekropolü (mezarlıđı) olduđunu belirten kazı yöneticileri, řubat ayında 90 kiři ile bařlatılan kazılar sırasında 700'e yakın sondaj, 20 civarında da ama yaptıkları, tamamı 3. derece SİT olan alanda bugüne kadar; atı kiremitli mezarlar, kire taři mezarlar, basit gömüler, pithos (büyük küp mezar) ve urne (küük küp mezar) gibi buluntulara rastlandıđını belirttiler.



# Yaşamı Hayallerin Bitmesi Kısıtlar



Sosyal sorumluluğu ve önce insan olmanın önemini her zaman savunan İzmir Demir Çelik, 1. ligde oynama hakkı kazanmış, Milli takıma, Avrupa ve Türkiye şampiyonlukları yaşayan ve yaşatan Galatasaray'a sporcu yetiştiren İzmir Bornova Barışgücü Spor Kulübü'nü destekliyor ve kulübün, insanlara ve topluma faydalı olmanın gerçek mutluluk olduğunu savunarak yoluna emin adımlarla devam edeceğine inanıyor.

Hedef kitlesi İzmir engelli bireyler ve aileleri, İzmir Bornova yerel halkı, İzmirli üniversite öğrencileri ve İzmir Bornova ilk ve ortaöğretim öğrencileri olan İzmir Bornova Barışgücü, "Yaşamı kısıtlayan bedensel engeller değil, hayallerimizin bitmesidir" diyor ve ekliyor; "Biliyoruz ki spor ve sanat engelli bireylere yaşamda kendilerini ifade edebilmeyi öğreten en önemli iki etkidir. Başarılı olacağımıza ve bu başarı sayesinde engelli bireyleri sosyal hayatın içine çekebileceğimize yürekten inandığımız için bu yola baş koyduk ve umutlarımızı gerçeğe dönüştürdük." Engellerin bedenlerde değil, zihinlerde olduğu gerçeğiyle 1998 yılında kurulan ÇÖYDER (İzmir Çağdaş

Özürülüler Yaşam Derneği) daha sonra fark yaratacak sportif faaliyetlerin içinde yer almak düşüncesiyle İzmir Bornova Barış gücü Spor Kulübü'nü hayata geçirmiştir. Tekerlekli sandalye basketbolunda altyapı oluşturmayı ve başarılı basketbol oyuncuları yetiştirmeyi misyon edinen ve yıllar içinde bu hedefe ulaşan kulüp ve değerli temsilcileri Kulüp Başkanı Vedat Başer ve resmi Antrenörü

Özcan Aydemir gerçekten inanmanın, yürekten istemenin gücünü, azmin zaferini ödülleriyle taçlandırmıştır.

## İDÇ'ye ziyaret

18 Aralık 2013 tarihinde Kulüp Başkanı Vedat Başer ve resmi Antrenörü Özcan Aydemir, Feyyaz Yazar'ı makamında ziyaret ederek çalışmalarını hakkında genel bilgi verip görüş alışverişinde bulundular.



Özcan AYDEMİR Antrenör - Vedat BAŞER Kulüp Başkanı - Feyyaz YAZAR

# İzmir Demir Çelik, KİT-VAK Projesine Can Suyu Oldu



Hazırlayan: **Ilgın ALTINMEKİK**

Kemik İliği Transplantasyon ve Onkoloji Hastanesi Kurma ve Geliştirme Vakfı KİT-VAK'ın 3. büyük eseri Dokuz Eylül Üniversitesi için hayata geçti



Kemik İliği Transplantasyon ve Onkoloji Hastanesi Kurma ve Geliştirme Vakfı KİT-VAK, kuruluşunun 17. yılında üçüncü büyük eserini hayata geçirdi. KİT-VAK'ın ilk iki eseri Ege Üniversitesi Tülay Aktaş Onkoloji Hastanesi ve yine Ege Üniversitesi Hastane Kampüsü'nde 7 Ekim 2011 tarihinde hizmete açılan KİT-VAK Konukevi. Üçüncü proje de yine bir konukevi projesi ve Dokuz Eylül Üniversitesi Hastane alanında yapılıyor.



## Yüzlerce çocuk hasta ve yakını KİT-VAK ile gülümsedi

KİT-VAK, kurulduğu günden bugüne kadar, amacı doğrultusunda, kanser hastası çocuklara ve erişkinlere maddi ve manevi destek verdi, vermeyi sürdürüyor. Tüm emek ve olanaklarını, yaşam umudu kırılmış insanlara bir umut ışığı yakmaya, onlara mutluluk ve sevgi vermeye odaklanan KİT-VAK'ın İzmir'e, Türkiye'ye kazandırdığı EÜ Tülay Aktaş Hastanesi'nde bugüne kadar yüzlerce çocuk ve yetişkin kanser hastası tedavi gördü. Hastane ülkemizin her yanından gelen hastalara şifa dağıtmaya devam ediyor. Kısa sürede inşaatı tamamlanıp 25 aydır hizmette olan konukevinden ekonomik gücü yetersiz 8250 hasta ve yakını yararlandı. Hasta yakınları yararlandıkları bu hizmet karşısında her fırsatta memnuniyetlerini dile getirdi, getiriyor.

## Hasta yakınları mağdur olmayacak

Bugün resmi temel atma töreni gerçekleştirilen DEÜ Hastanesi alanı içindeki konukevi de aynı amaç doğrultusunda hizmet verecek. Artık DEÜ Hastanesi bahçesinde de ekonomik nedenlerle yazın sıcağı, kışın soğuğu ve yağmurunda, bir karton parçası üzerinde

İzmir Demir Çelik A.Ş. olarak KİT-VAK'ın maddi ve manevi yanında olan şirketimiz, vakfın önemli destekçileri arasında ilk sırada yer almaktadır.

geceler geçirmek zorunda kalan hasta yakınları tabloları görmeyecek. KİT-VAK'ın yaptırdığı bu konukevi de hasta ve hasta yakınlarının barınma sorunlarını çözeceği gibi diğer ihtiyaçlarını da karşılamalarına olanak tanyacak.

"İzmir, Türkiye'nin en önemli sağlık kentlerinden biri. Dolayısıyla başta kanser olmak üzere pek çok hastalığın tanı ve

tedavisi için bölgemize, Türkiye'nin dört bir yanından hastalar geliyor. Uzun süreli tedavilerde hasta ve yakınlarının barınma sorunu büyük. Büyük bütçeli projelerden biri daha olan ve DEÜ Hastanesi alanında yapılan bu konukevi de bu önemli ihtiyacı karşılarken, bu çalışmalarını yapan gönüllü kuruluşlara İzmir Demir Çelik koşulsuz desteğini sürdürmektedir.

## KİT-VAK'tan teşekkür plaketi

31 Mayıs 2012 tarihli KİT-VAK ve Dokuz Eylül Üniversitesi Rektörlüğü arasında imzalanan protokolle resmileştirilen proje bugün yapılan temel atma töreni ile hayata geçerken, tören sonunda aynı katkı sağlayan hayırseverlere plaketeri takdim edildi. İzmir Demir Çelik A.Ş. olarak KİT-VAK'a her daim maddi ve manevi destek veren şirketimiz vakfın önemli destekçileri arasında ilk sırada yer almaktadır. Şirketimizi temsilen Halkla İlişkiler Koordinatörü Sayın Tayfun Demirkıran vakfın şükran plaketerini gururla ve mutlulukla Vakıf Başkanı Ramazan Soncul ve Mütevelli Heyeti Başkanı Prof. Dr. Suat Çağlayan'ın elinden teslim aldı. Sosyal sorumluluk bilinciyle, ruhuyla koşulsuz bir çok hayır kurumuna destek sağlayan İDÇ toplumumuza ve ülkemize fayda sağlamaya devam edecektir.



Tayfun DEMİRKIRAN - Ramazan SONCUL - Prof. Dr. Suat ÇAĞLAYAN

İzmir  
Demir Çelik A.Ş.  
İşyeri Hekimi  
Dr. Ercan Olut

Bizloize

Söyleşi: Ilgın ALTINMEKİK

# İzmir Demir Çelik ile Bir Ömür Doktorluk



Dr. Ercan OLUT

Doktor Ercan Olut, 1972 yılından bu yana İDÇ ile beraber. Kendi deyimiyle "İDÇ'nin Çekirdeği" ilk kuruluştan, bugün ulaştığı noktaya dek her aşama da İzmir Demir Çelik tarihinin şahidi. Tam 41 yıldır bizimle beraber...

## **Sayın Dr. Ercan Olut öncelikle sizi biraz tanımak isteriz, kendinizi bize tanıtır mısınız?**

1938 Eskişehir doğumluyum. Babam Eskişehir Devlet Demiryollarında çalışırdı ve 1940 yılında Eskişehir'den Bursa Mudanya Garı'na tayini çıktı. Ben 2 yaşındayken Mudanya'ya taşındık, 5 yaşına kadar orada kaldık. Babam 1943 yılında Alsancak Gar Müdürlüğü'ne tayin oldu. İzmir'e geldik ve Alsancak bölgesine yerleştik. İlkokulu Alsancak İlkokulu, Orta ve Liseyi Namık Kemal Lisesi'nde okudum. 1959 yılında Fen Bölümü'nden mezun oldum. 1960 yılında Ege Üniversitesi Tıp Fakültesini kazanarak Tıbbiye'ye girdim. 1966 yılında mezun

oldum ve evlendim. Doktor olarak çalışma hayatım 1967 yılında İzmir Torbalı'da mecburi hizmetle başladı. 1969 yılında Gölcük'te Bahriye Subayı olarak "Mayın Filosu Doktorluğu"na atandım. O zamanlar yedek subaylık 24 aydı. Askerlik bitiminde tekrar İzmir Hükümet Tabibliğine kalan iki yıllık mecburi hizmetimi tamamlamak için "İzmir Hükümet Tabibi" olarak atandım. İzmir Çamdibi'nde şimdiki Atatürk Stadı'nın olduğu Fatih Caddesi üzerinde özel muayenehanemi açıp hem özel, hem de hükümet tabibi olarak çalışmaya başladım.

Bu sırada uzmanlık sınavına girdim ve 1974 yılında Klinik Mikrobiyoloji ve Enfeksiyon

Hastalıkları Uzmanı oldum. 47 yıldır mesleğime devam ediyorum. İki evladım ve iki torunum var. Çocuklarımdan ikisi de doktor. Oğlum Ali Ilgın Mikrobiyoloji ve Enfeksiyon Uzmanı, aynı zamanda yazar. Birçok kitabı piyasada. Kızım Aylin Ortodonti Uzmanı, sevgili eşim Birgül, ev hanımıdır.

## **İşyeri Hekimi ve Şirket Doktoru olarak görev ve sorumluluklarınız hakkında bilgi alabilir miyiz?**

İş sağlığı ve güvenliği kapsamında, çalışanların sağlığı, çalışma ortamı gözetimi ile ilgili işverene rehberlik yapmak işyeri hekiminin esas görevidir.



Bu amaç doğrultusunda tüm çalışanların başta tetanoz aşısı olmak üzere diğer koruyucu aşıların zaminında yapılmasını sağlamak, Sağlığı koruyucu amaçlı hijyenik tedbirlerin alınmasını sağlamak ve bu hususta işçilere aydınlatıcı eğitim seminerleri vermek, işin tehlike sınıfına göre yıllık ve 6 ayda bir işçilerin periyodik kontrollerini yapmak, akciğer ve portor taramalarının yapılmasını, gürültülü işyerlerinde işçilerin kulak ve denge sistemlerinin korunması amacıyla gerekli tetkiklerin yapılmasını sağlamak, iş kazalarını önlemek amacıyla koruyucu sağlık tedbirleri aldırarak, bunun yanı sıra günlük poliklinik hizmetlerini sağlamak, reçete ve gerekiyorsa istirahat vermek şeklinde özetleyebilirim. İşyeri hekimliği aynı zamanda çalışanların moral ve motivasyonlarını yükseltmek için çeşitli sosyal aktiviteler düzenlenmesine yardımcı da olur.

#### **Hobilerinizden bahseder misiniz?**

Benim bütün hobim işim, eşim, evlatlarım ve torunlarım... Ve evimde beslediğim 45 adet canım kanaryalarım en büyük hobim. Ayrıca Sivil toplumcuyum. KİT-VAK Kemik İliği Onkoloji Vakfının Kurucu, Mütevelli Heyeti üyesiyim. Birkaç dönem Yönetim Kurulu Başkanlığı yaptım. Vakıf çalışmalarına fırsat buldukça bizzat katılıyorum, her zaman dışarıdan destek olmaya çalışıyorum. KİT-VAK'ta çok güzel çalışmalar yapıldı; kurulduğu günden bugüne dek yaklaşık 22-23 yıldır kanserli çocuklar ve kanserli erişkinler için hastaneler, konukevleri yaptık,

binlerce hastamız tedavi oldu ve oluyor. İnşallah sağlığım elverdiği sürece fayda sağlamaya, yardım etmeye, insanlık görevimizi yerine getirmeye devam edeceğim.

#### **İDÇ'le birlikteliğiniz nasıl başladı?**

Muayenehanemin tam karşısında şimdiki İDÇ'nin çekirdeği kabul edebileceğimiz 30 kişinin çalıştığı çok küçük ölçekli "Yurtçu Demir Çelik" adıyla üretim yapan profil haddehanesi vardı. Haddehane çok ilkel şartlarda manuel olarak profil çekiyordu. Akkor halindeki küçük merdanelere kancalar elle sürülüyor, bu nedenle sık sık yanıklar, iş kazaları oluyordu. Bu işçiler hemen benim

muayenehaneme gelir, ben de onların tedavilerini yapardım. 1972 yılında bir gün haddehanenin personel müdürü Ayhan İleri (şimdiki Kaptan Demir Çelik Genel Koordinatörü) bana gelerek, atölyelerinde 50 TL maaşla işyeri hekimi olmamı teklif etti. O zamanlar muayene ücreti 10 TL idi, ben de işi kabul ettim. Hükümet tabibliği yapıyor, hem muayenehanemde çalışıyor, hem de Yurtçu Demir Çelik işyeri hekimliğini yaparak geç vakitlere kadar mesaiye kalıyordum. 1973'te Yurtçu Demir Çelik Haddehanesinin iki genç girişimci kardeşi Atilla Yurtçu ve Mete Yurtçu'nun, Sivri Grubu ile ortak olması Yurtçu Demir Çelik'e bir güç ve maddi kaynak kazandırdı.





Haddehanede sadece profil çekiliyordu. Bu girişimci gençlerin bütün düşünceleri inşaat demiri üretmekti ve böylelikle Sivri Grubunun desteği ile Bornova Manavkuyu'da 1975 senesinde İzmir Demir Çelik Sanayi A.Ş. nin temelleri atıldı. Ben bu sırada hem Çamdibi'ndeki profil hem de Manavkuyu'daki haddehanelerde çalışan işçilerin reçetelerini ve istirahatlerini yazan İDÇ'nin Sağlık Bakanlığı'ndan yetkili resmi doktoru olmuştum. İşçi sayımız 100'leri aşmıştı, artık İDÇ'ye Manavkuyu ve Çamdibi haddehaneleri dar gelmeye başlamıştı. Atilla Yurtçu'nun aklı hep inşaat demiri çekmek ve tesisi büyümekti, o günlerde Sivri kardeşlerle ortaklık kuruldu. Böylece dört girişimci bir araya geldiler. Yurtçu Demir "İzmir Demir Çelik" adını aldı. Bornova Manavkuyu Mevkiinde 'İzmir Demir Çelik' adıyla büyük bir haddehane kuruldu ve İnşaat demiri çekmeye başlandı. Artık iki büyük tesisin işçi sayısı belirttiğim gibi yüzleri aşmıştı, bende her iki fabrikanın işyeri hekimi olarak görevime devam etmekteydim. Fakat bu dört girişimci adamın akli fikri hep modern bir çelikhane kurmaktaydı. Fabrikada kadro iyice profesyonelleşmiş; Süleyman Doğan, Ahmet Eydemir, İhsan Çolak gibi genç mühendisler kadroda yer almıştı. Nihayet bu girişimciler çelikhane kurmaya karar verdiler, arsa ve yer arama faaliyetleri sürerken çelikhane inşaatı için "Santes Sanayi Tesisleri" adında inşaat şirketi ve akabinde fabrikanın makine aksamını imal etmek için Kemalpaşa'da "Asmas – Ağır Sanayi Makine Tesisleri" adında dördüncü

fabrika kuruldu. Ben artık dört fabrikanın yetkili işyeri hekimi olmuştum ve SSK Sağlık İşleri Müdürlüğünden de yetkim verilmişti. Çelikhane inşaatı başlayacaktı, fakat bu girişimciler çelikhane kendi limanı olmadan düşünemeyeceği ortak fikriyle "Nemtaş Liman İşletmeleri A.Ş." adıyla Nemrut Limanında hızlıca iskele inşaatına başladılar. Ve ben de Liman Doktoru olarak 5. kuruluşun hekimi oldum. Bu arada işçi sayımız 500'leri aşmıştı. Bu durumda Holdingleşme zamanı gelmişti ve İzdaş Holding kuruldu. Yukarıda adı geçen şirketlerin hepsi İzdaş Holding adı altında birleşti. Ben de Holding doktoru oldum ve Holding'e bağlı bütün kardeş kuruluşların işyeri hekimliğini yapmaya başladım. Fabrika fabrika dolaşıyor, ayrıca muayenehanemde de çalışıyordum. 1983 yılında Aliağa'daki modern çelikhane inşaatı temeli atılmıştı. Bir yandan çelikhane, bir yandan liman inşaatı süratle ilerliyordu. Nihayet 1987 yılında 500 bin metrekairelik dev bir çelikhane üretime başladı. O günün koşullarında Türkiye'nin en modern tesislerinden biri olarak faaliyet gösteren fabrikamız 1989'da ekonomik şartlar nedeni



ile İŞ BANKASI'na geçti. İş Bankası Genel Müdürü Doğan Arıkan'ın teklifi ile ben şirketin doktorluğuna devam ettirildim. 2005 yılına kadar İş Bankası'nın doktoru olarak görevimi sürdürdüm. 2005 yılı Ekim ayında ŞAHİN KOÇ GRUBU'nun fabrikamızı satın almasıyla, gelişimini hızla ve başarı ile sürdüren İDÇ'ye yeni kan geldi. Çıta daha da yükselmeye de devam ediyor. Varlığıyla hemen hemen yarım yüzyıldır ülke ekonomisine hizmet eden İDÇ; şimdilerde Türkiye'de ve yurtdışında dinamik organizasyonu, modern üretim tesisleri, güçlü pazarlama teşkilatı ve iştirakleriyle birlikte 2000'i aşkın tecrübeli ve nitelikli personeli ile gurur kaynağımızdır. Ben de böylesine büyük bir başarıyla sürekli yükselen önemli bir şirketin, bir ailenin başından beri bir parçası olmaktan şahsım adına onur ve gurur duyuyorum. İDÇ Genel Müdürlük binasında tüm iştirak kuruluşlarımız da dahil olmak üzere yönetici ve çalışanların işyeri hekimliğine devam ederken, aynı zamanda Özel Ege Laboratuvarı'nda ve birkaç özel işletmede danışman olarak meslek hayatıma devam ediyorum. Süregelen bunca yıldır hizmet ettiğim şirketlerde, işçiler dışında, işçilerin aile fertlerinin sıkıntılarında, sağlık sorunlarında da gece gündüz yanlarında oldum, olmaya gayret ettim. Gerek yol, yön gösterdim, gerekse tedavi uyguladım. Hem mesleğime olan saygım, sevgim hem de tüm işçilere olan saygım ve sevgimden gönüllü olarak bu destekleri verdim, gücüm yettiği sürecede vermeye devam edeceğim.



Hazırlayan: **Esra SAVUT**

# İK Uygulamalarının Önemli Parçası: Teknik Gezi ve Oryantasyon



İnsan kaynakları yönetiminin organizasyon içindeki rolü, bir yandan çalışanların motivasyonunu ve verimini yükseltecek bir ortam yaratmak için adımlar atarken, diğer yandan da bu ortamı koruyup geliştirmek için gerekli politikaları oluşturmaktır.



İnsan Kaynakları Yönetimi, İnsan Kaynaklarının eğitimi ve geliştirilmesi konusundaki faaliyetlerini stratejik yönetim anlayışı içerisinde, proaktif yaklaşımla sürdürür. Sürecin en başında kendini gösteren oryantasyon eğitimi, işe yeni başlayan çalışanlara, işletmenin ve yapılacak olan işin tanıtılması faaliyetidir. Bu uygulama ile katılımcılara işletmenin amacı, yapısı, üretim ve faaliyet alanı, kurum kültürü aktarılmaya çalışılır. İzmir Demir Çelik San. A.Ş. İnsan Kaynakları Müdürlüğü olarak, oryantasyon programı çerçevesinde başta şirketimize kazandıracığımız her yeni çalışanımızdan hareketle, önceki çalışanlarımızın da aidiyetini sağlamak, onları şirkete bağlı kılmak, motive etmek, çalışma arkadaşları, yöneticileri ve çevreleriyle iletişimlerini kuvvetlendirmek amacıyla teknik geziler organize etmekteyiz.



İDÇ ve Grup şirketlerinin tanıtılmasının amaçlandığı bu gezilerde özellikle Genel Müdürlük Merkez çalışanlarımızın fabrika ortamını 'birde yerinde görme' ilkesine dayanarak tanınmaları amaçlanmaktadır. Teknik gezi programı, şirketimize en son giriş yapan çalışanımızdan başlanarak geriye doğru küçük gruplar halinde İDÇ ve diğer tüm grup şirket çalışanlarını kapsamaktadır. İDÇ ve diğer grup şirketlerimizde çalışan toplamda 9 kişinin katılımıyla İDÇ ve Grup Şirketler Tanıtımını içeren teknik gezimizin Ekim ayında ikincisini gerçekleştirdik. İnsan Kaynakları Müdürlüğü olarak belirlenen katılımcı gruba öncesinde; İDÇ Merkez bina toplantı

salonumuzda İDÇ ve grup şirketlerimizin tanıtımını içeren bir sunum yapılarak grubumuz hakkında bir genel bilgilendirme yapılmaktadır.

Bu sunumun ardından ilk olarak Foça Çelik Fabrikamızda, fabrikada sorumlu olan kişi tarafından İzdemir Enerji Santralimizin de tanıtımını içine alan, anlatımlı bir şekilde teknik gezimiz gerçekleştirilerek çalışanlarımızın fabrika ortamını görmeleri sağlanmaktadır. Program tüm çalışanlarımızın katılımıyla öğle yemeğinin Foça Çelik Fabrikasında yenilmesinin ardından İDÇ Liman hakkında bilgi almak amacıyla limana, limanda bilgi alındıktan sonra Akdemir

şirketimizde ilgili kişinin anlatımı eşliğinde fabrika gezimizi yaparak sürecimizi tamamlamaktayız.

Ocak ayında üçüncüsünü yapacağımız teknik gezimiz İDÇ ve diğer grup şirketlerimiz içerisindeki başka organizasyonlarla devam edecektir.

Merkez binada çalışanlara fabrikada çalışanların çalışma ortamlarını, çalışanlara birlikte iş yaptığı kişileri yakından, üretimi yerinde görme fırsatı veren bu uygulama ile kişilerin birbirleriyle olan ilişkileri ve iletişim biçimleri kuvvetlenmektedir. Ayrıca çalışanların işe ve işletmeye yabancılaşmasının önüne geçilmeye çalışılmaktadır.

İnsan Kaynakları Uygulamaları arasında önemli bir yere sahip olan teknik gezi etkinliği ve oryantasyon, çalışanların şirkete bağlılığını arttırdığı gibi, çalışanları motive edebilecek, takım ruhu, birlik, ait olma duyguları yaşatmaya çalışarak kurum kültürünün geliştirilmesi ve pekiştirilmesine de katkı sağlayacaktır.

İnsan Kaynakları olarak insan kaynakları yönetimi anlayışının benimsendiği, herkesin çalışmak istediği ve çalışmaktan gurur duyduğu İDÇ ve diğer grup şirketlerimiz bünyesinde; her bir çalışanımızın bizim için önemli olduğunun altını çizirken, etik değerlere tamamen bağlı, uzun vadeli düşünebilen, yenilikçi, değişime açık değerlerin yaşatılması, hem de üretilen mal ve hizmetin nesilden nesile aktarılabilmesinde bu yakınlaşmanın, sosyalleşmenin yadsınamaz önemini sizlerle paylaşıyoruz.



# Yeni Yıl Yeni Logoyla Başladı

İzmir Demir Çelik Sanayi A.Ş. olarak kurumsal uygulamalarımızdan olan ve her yılbaşı çalışanlarımız ve dostlarımızla paylaştığımız ajandaya ek olarak 2014 yılı için masa ve duvar takvimi de yaptık. Böylelikle yeni yıla, yenilenmiş logomuzla adım attık.



## Yeni Atamalar



**Veli Levent CEYHAN**  
Fabrika Müdürü

1969 doğumlu olan Veli Levent CEYHAN, Gaziantep Üniversitesi Makine Mühendisliği bölümü mezunudur. Çalışma hayatına 1996 yılında Etki İnşaat firmasında Şantiye Mühendisi göreviyle başlamıştır. Grubumuza, Nisan 1997 yılında İzmir Demir Çelik San. ve Tic. A.Ş.'de Makine Bakım Mühendisi olarak katılan Ceyhan, Aralık 1997 yılında Mekanik Şefi (HH) olarak çalışmaya başlamış, Ocak 2006 yılında HH Mekanik Bakım Şefi, Ekim 2010 yılında ÇH Mekanik Bakım Şefi olarak çalışmış olup Mart 2012 tarihinden itibaren Merkez Bakım Mekanik Şefi görevini yürütmüştür. Veli Levent Ceyhan, 1 Kasım 2013 tarihinden geçerli olmak üzere Akdemir Çelik San. ve Tic. A.Ş. Fabrika Müdürü olarak görev yapmaya başlamıştır. Ceyhan, evli ve iki çocuk babasıdır.



**Yusuf SÖNMEZ**  
Orta Profil Satış Müdürü

1976 doğumlu olan Yusuf SÖNMEZ, Marmara Üniversitesi Almanca İşletme Bölümü mezunudur. Çalışma hayatına 2001 yılında Hisar Çatal, Kaşık ve Paslanmaz Madeni Eşya San. Tic. A.Ş.'de İhracat Temsilcisi olarak başlayan Sönmez, 2004 - 2007 yılları arasında Diler Holding'te İhracat Bölge Müdürü, 2007 - 2012 yılları arasında Kaptan Dış Ticaret firmasında İhracat Müdür Yardımcısı olarak çalışmıştır. Grubumuza, Eylül 2012 yılında İzmir Demir Çelik San. A.Ş.'de Dış Ticaret Müdür Yardımcısı olarak katılan Sönmez evli olup İngilizce ve Almanca bilmektedir. 21 Ocak 2014 tarihinden geçerli olmak üzere İDÇ Orta Profil Satış Müdürü olarak atanmıştır.





**Ömer Faruk ÖKER**  
Üretim Planlama –  
Kalite Kontrol ve Sevkiyat Md.

1968 doğumlu. Ortadoğu Teknik Üniversitesi'nden Yüksek Metalürji Mühendisi olarak mezun oldu. Çalışma hayatına 1990'da TDÇİ Karabük firmasında Haddehane İşletme Mühendisi olarak başlamış, Nisan 1995'te İzmir Demir Çelik Sanayi A.Ş.'ye Laboratuvar Şefi olarak katılmıştır. 1998 - 2003 yılları arasında Çelikhane Kontinü Döküm Şefi, 2003 - 2004 arası Çelikhane Hazırlama Şefi, 2004 - 2008 arası Çelikhane Üretim Şefi, 2008 - 2010 arası Arge Şefi olarak görev yapmıştır. 2010 yılından bu yana Yatırım ve Arge Müdürü olarak çalışmaktadır. İngilizce bilmekte. Evli ve bir çocuk babası.



**Nuri GÜRKAN**  
Çubuk Haddehanesi Müdürü

1980 doğumlu. Celal Bayar Üniversitesi Makine Mühendisliği bölümü mezunu. Çalışma hayatına 2007 yılında İzmir Demir Çelik Sanayi A.Ş.'de, Mekanik Atölye Mühendisi olarak başlamış, İzmir Demir Çelik Sanayi A.Ş.'de 2008 - 2010 yılları arasında Haddehane İşletme Mühendisi olmuştur. 2010'dan bu yana Haddehane İşletme ve Mamul Şefi olarak görev yapmaktadır. İngilizce bilmekte olup evlidir.



**Tamer ÖZTÜRK**  
İdari İşler Şefi

1978, İskenderun doğumlu. İlk ve ortaokulu Ankara Özel Arı Koleji, liseyi ise Bursa Cumhuriyet lisesinde tamamladıktan sonra, Mersin Üniversitesi Alman Dili ve Edebiyatı Bölümünden mezun oldu. Kısa bir süre turizm sektöründe tur operatörlüğü ve rehberlik hizmetlerinde çalıştı. Profesyonel iş yaşamına İstanbul'da kurumsal gayrimenkul danışmanlık hizmeti ile atıldı. 2007 yılından bu yana İDÇ ve Grup Şirketlerinde demir satış ve operasyon, sonrasında ise sigorta satış ve danışmanlık görevlerini üstlendi. Halen İDÇ'de İdari İşler Şefi olarak hizmet vermeye devam etmekte. Evli ve bir çocuk babasıdır.

# Genel Müdürlük Binamızda Turnike Sistemi Devreye Alındı



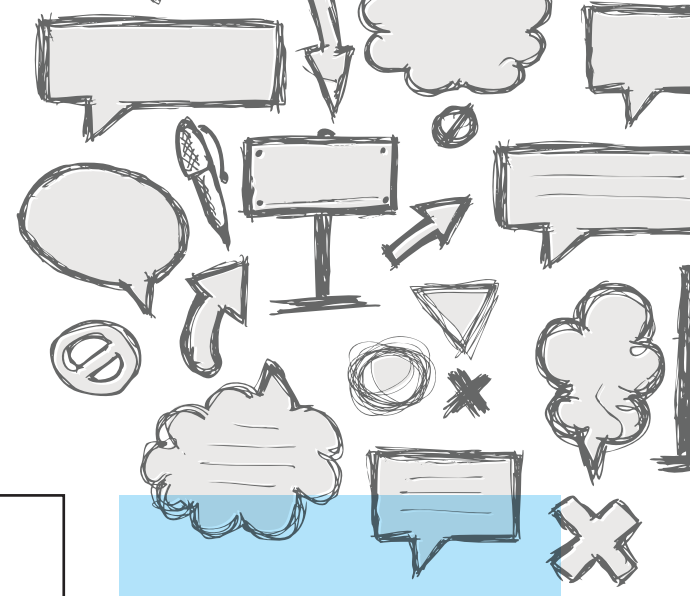
10 Ekim 2013 tarihi itibarı ile İDÇ Genel Müdürlük binasına personel giriş ve çıkışlarının bir düzen dahilinde kontrollü bir şekilde yapılması ve binaya güvenli geçişin kontrol altında tutulabilmesi amacı ile manyetik kartlı yarım boy turnike sistemi kurularak devreye alındı. Kullanım rahatlığı ve dayanıklılığından dolayı günümüz modern ve çağdaş ofislerinde en çok tercih edilen sistemlerden olan ve Personel Devam Kontrol Sistemi (PDKS) olarak da isimlendirilen turnike sistemi, bina otomasyon sistemlerinde yaygın olarak kullanılmaktadır. Personel dışında giriş çıkışların yoğun olduğu işletmelere güvenliğin uygulanabilmesi ve binaya girenlerin, kimliği ve ne zaman girdiği gibi rapor edilmesi istenebilecek güvenlik sistemleri için de idealdir.

# Alışveriş Çeki Uygulaması



İzmir Demir Çelik Sanayi A.Ş. ile iştirakleri ve grup şirketlerinde 2013 yılı Ramazan ve Kurban Bayramları ile yıl sonlarında çalışanlarına yaptığı erzak uygulamasında yıl sonundan itibaren alışveriş çeki uygulamasına başlamıştır. Böylelikle İDÇ ve grup şirketleri çalışanlarımızın marketlerden daha geniş seçenekler ile alışveriş etmeleri imkanı sağlanmıştır.

# İçimizdeki Yetenekler



## SERKAN DOKUMACI

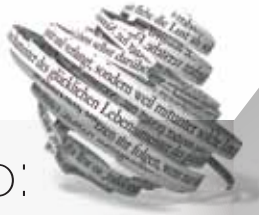
1997 Mehmet Ali Lahur Ticaret Meslek Lisesi Muhasebe Bölümü mezunuyum. Ailem ile birlikte yaşıyorum. Bekarım. 5 kardeşiz. İDÇ'ye başlamadan önce karikatürist bir dostum ile birlikte "Maydanöz Mizah Dergisi" isimli dergi çıkardım. Bu dergi yaklaşık iki yıla yakın bir süre aylık olarak kitapçevleri ve bazı satış noktalarında okuyucularla buluştu. 1 Kasım 2012 tarihinde İDÇ'de göreve başladım. Yaklaşık 2 hafta önce iş çıkışı haftada 2 gün gitmiş olduğum AUTOCAD kursumu bitirip sertifikamı aldım. Severek yaptığım işler içerisinde değişmeyen tek bir şey varsa, o da karikatür çizmek, el işi gibi hayal gücüne dayalı işlerle meşgul olmak. Belki de bu nedenle birtakım övgüler beni hırslandırıp biraz daha iyisini yapamaya itiyor. Başarının sırrının bu olduğuna inanırım.

bir albüm:  
**EN ESTAMBUL**  
**AYHAN SICIMOĞLU**



Ayhan Sicimoğlu, Friends & Family adlı ilk albümünde arkadaşları ve ailesiyle bir araya gelip koleksiyon parçası bir CD ile karşımıza çıkmıştı. Bu sefer ekibine, yabancı müzisyenleri ve diğer tarzlardan yerli sanatçılarımızı da dahil edip "En Estambul"u bizlere sunuyor. İstanbul, yüzyıllardır dünyanın merak ettiği, yarıştığı, kıskandığı, aşık olduğu ve hatta hiç görmeden hakkında eserler bestelenen bir şehir. O'na ithaf edilen ve albüme adını da veren En Estambul, önce bir yabancıdan sonra da genç bir İstanbullu'nun gözü ve sesiyle anlatılıyor: "Bu güzelliklerin farkına varıp; korunması, yüceltilmesi ve kollanması ümidiyle... Borçluyuz sana İstanbul." Albümün diğer parçaları ise adeta bu büyülü şehrin aynası: Serdar Ortaç, sokak insanımızın isyan ve umudunu, Burcu Güneş mutluluğu, Sibel Tüzün buluşamayan sevgilileri seslendirirken, Ayşe Sicimoğlu klasik müzik dünyasında varoluşumuzu, Esin İris gençliği ve yaratıcılığı, Banu Kunt ise Ayhan Sicimoğlu'nun iç dünyasını yansıtıyor. Albümde yer alan Armando Miranda ve Rodrigo Rodriguez müziğin ortak bir dil olduğunu vurgularken, Hüsnü Şenlendirici, Mustafa Olgan, Balık Ayhan ve diğer müzisyen arkadaşlar enstrümanların çeşitliliğini ve ahengini temsil ediyor. Ayşe Çelem'in illüstrasyonları ile hayat verdiği bu albümü dinlerken, eğlenceli kartonetini çevirecek, sayfalarında şehrin tarihi dokusunu yaşayacaksınız.

bir kitap:  
**NERMİN BEZMEN**  
**KURT SEYT ve SHURA**



Fragmanlarıyla bile izleyiciyi heyecanlandıran Star TV ekranlarında mart ayında yayınlanmaya başlayacak olan dizi bilindiği üzere Nermin Bezmen'in Kurt Seyt ve Shura adlı romanından senaryolaştırılmış. Dizi, ilk baskısını Ocak 1992 yılında kitabı yeniden gündeme getirdi. Şu sıralar roman 45. baskıya doğru hızla ilerliyor. Kurt Seyt ve Shura, büyük bir aşkın, harbin, ihtilalin, hasret ve hüznün hikayesi ile okuyucuyu baştan sona kendine has bir tat, merak ve heyecanla sürükleyen, uzun süren sabırlı araştırmaların gereklikle aktarıldığı, titiz olağanüstü bir roman. Tarihi bir gerçeğin öyküsü olan bu romanla, 1892'nin Yalta'sından St. Petersburg'un saltanat günlerine, Karpatlar cephesinden ihtilalin cehennemine ve nihayet, işgal altındaki İstanbul'a 1920'lerin Pera'sına macera dolu bir yolculuk yapıyor romanın kahramanlarıyla beraber polkaların, troykaların sihirli âlemini, ihtilalin ve savaşın acımasızlığını, parçalanmış Osmanlı İmparatorluğu'nun son günlerini yaşıyorsunuz.

bir film:  
**AMERICAN HUSTLE - DÜZENBAZ**



Yönetmen : David O. Russell  
Oyuncular : Bradley Cooper, Amy Adams, Jennifer Lawrence, Christian Bale, Jeremy Renner  
Dolandırıcı Irving Rosenfeld (Christian Bale) ve İngiliz ortağı Sydney Prosser (Amy Adams) çalgın FBI ajanı Richie DiMaso (Bradley Cooper) tarafından yakalanınca onun için çalışmak zorunda kalırlar. DiMaso ve FBI departmanını yöneten beyinler başka dolandırıcıları yakalamak için birlikte Arap Şeyhi'nin yönettiği Atlantic City'de düzenlenecek yüksek profilli kumarbazların katılacağı zekice bir oyun kurarlar. New York'un tehlikeli bölgelerinde geçen inanılmaz komik ve akla sığmayan gerçek bir operasyonun hikayesi. Dolandırıcı Irving Rosenfeld performansı ile harikalar yaratan Christian Bale'i, aldığı kilolar sebebiyle filmin konuk oyuncusu Robert De Niro tanıyamamış bile. Hollywood'un parıldayan yıldızı Bradley Cooper zirvede kalıcı olduğunu bu filmde kanıtıyor. Amy Adams oyunculuğunun yanı sıra büyüleyici güzelliği ve cüretkâr dönem kostümleriyle adeta ışıldıyor. Altın Küre Ödülleri'nde en iyi yardımcı kadın oyuncu ödülünü kucaklayan Jennifer Lawrence başarılı performansı ile göz dolduruyor. Özetle, sadece oyunculuk resitali için bile izlenebilecek bir film.

# BASINDA biz





## İDÇ'de 8'inci yıl kutlaması

08.11.2013

İzmir Demir Çelik Sanayi A.Ş'nin Türkiye İş Bankası'ndan devralmışının 8. yılı, İDÇ Yönetim ve İcra Kurulu Üyeleri, İDÇ yöneticileri ve personel ile iştirak yöneticilerinin katıldığı, 'Birlikte Güçlüyüz' toplantısı ile kutlandı. Alsancak Double Tree Hilton yapılan kutlamada, devrin gerçekleştiği 17 Ekim 2005 tarihinin, İDÇ ve grup şirketleri için önemli bir değişikliğin de başladığı tarih olduğu vurgulandı. Firmanın 38 yıllık firma geçmişinde, söz konusu tarihten itibaren yapılan yatırımlarla üretim geldiği noktadan büyük bir başarı olduğu belirtilen toplantıda, tüm süreci özetleyen bir film izlendi.

### EK OKSİJEN TESİSİ

İDÇ Yönetim Kurulu Başkanı Halil Şahin, kutlamada yaptığı konuşmada, sektörün lokomotifini İDÇ ve grup şirketlerinin bugün geldiği noktadan gurur duyduğunu belirtti, bu başarının altında çalışan personel ve çağdaş yönetim prensipleriyle görev yapan profesyonel yöneticilerin imzasının bulunduğunu söyledi. Firmanın Şahin-Koç Çelik Sanayi Anonim Şirketi tarafından devralınmasından sonra 85 ton kapasiteli ocağın 150 tonluk yenisiyle değiştirildiğini kaydeden Şahin, "Çelikhane binası güçlendirilerek tavan vinçlerinin buna uygun hale getirildi. Daha büyük kütük kesitlerinin üretimine yönelik yüksek kapasiteli yeni bir sürekli döküm makinesi ile 4000 metrelik oksijen tesisi yapıldı. Kapasite geliştirilirken çevreye duyarlı davranılarak toz toplama tesisleri ile diğer artıma tesisleri, gelişen çevre standartlarına uygun şekilde modernize edildi. 200 bin tona yakın kapasiteye sahip kapalı hurda holü yapılarak, hurda eleği ve makası devreye alındı" dedi. Mamullerin yüklenilmesinde istenilen tonaja ulaşmak için mamul holleri ilave edildiğini vurgulayan Şahin, "Bu yatırımlarla yıllık çelikhane kapasitesi 850 bin tondan 1 milyon 500 bin tona, yıllık haddehane kapasitesi 750 bin tondan 950 bin tona çıkarıldı" dedi.



## 'İDÇ Dört Dalda Ödül Aldı'

Yayınlanma Tarihi : 30.12.2013 : 17:08

Ege Bölgesi Sanayi Odası, yatırım, üretim, istihdam, ihracat ve vergide başarılı olan sanayicileri ödüllendirdiği, başarılı sanayi kuruluşları ödül töreninde İDÇ tam dört dalda ödül aldı. 348.316 TL'lik yatırımla, en yüksek yatırım sıralamasında birincilik ipini göğüsleyen İDÇ, en yüksek ihracat, en yüksek üretim, demir çelik sanayi gurubunda en yüksek istihdam kategorilerinde de ödül almaya hak kazandı. İDÇ İcra Kurulu Üyesi Hüseyin Baştuğ ödülünü Gümrük ve Ticaret Bakanı Hayati Yazıcı ve EBSo Yönetim Kurulu Başkanı Ender Yorgancılar'dan aldı. Baştuğ "2013'te Hedeflerini Tutturan İzmir Demir Çelik, 2014'ü de atılım yılı kabul ediyor. Demir çelik sektörünün 37 yıllık köklü firması İzmir Demir Çelik Sanayi A.Ş. 2013 yılında yapısal çelik üretiminin sağlanacağı Orta Profil Haddehanesi Projesi'ni devreye alarak deneme üretimine başladı. İnşaat çeliğinin yanında daha nitelikli ürünler ile gemi sanayinde kullanılan Hollanda profili, enerji iletiminde kullanılan taşıyıcı direkler gibi ürün çeşitliliği ile varlığını daha üst seviyelere taşımaya hedefliyor" dedi.

## İDÇ Başkanı Şahin: Üretimin geldiği nokta büyük başarı

CİHAN - HABERLER EKONOMİ İZMİR

6 Kasım 2013 10:29

İzmir Demir Çelik A.Ş. (İDÇ) Yönetim Kurulu Başkanı Halil Şahin, İDÇ ve grup şirketlerinin geldiği noktadan gurur duyduğunu belirterek, başarının altında çalışan personel ve çağdaş yönetim prensipleriyle görev yapan profesyonel yöneticilerin imzasının bulunduğunu söyledi. İzmir Demir Çelik, İş Bankası'ndan devralmışının 8 yılını kutladı. Temelleri atılan ve demir çelik sektöründe birçok ilke imza atan İDÇ ve grup şirketleri için devrin gerçekleştiği 17 Ekim 2005 tarihinin önemli bir değişikliğin de başladığı tarih olduğu vurgulayan İDÇ Yönetim Kurulu Başkanı Halil Şahin, 38 yıllık firma geçmişinde, söz konusu tarihten itibaren yapılan yatırımlarla üretimin geldiği noktanın büyük bir başarı olduğu belirtti. Şahin, İDÇ ve grup şirketlerinin geldiği noktadan gurur duyduğunu belirterek, bu başarının altında çalışan personeli ve çağdaş yönetim prensipleriyle görev yapan profesyonel yöneticilerin imzasının bulunduğunu ifade eden Şahin, devir işlemlerinin ardından artan üretim kapasiteleri hakkında bilgi verdi.



## Binali Yıldırım Fabrika İşçileriyle Yemek Yedi

AK Parti İzmir Büyükşehir Belediye Başkan Adayı Binali Yıldırım, Foça yolu üzerindeki İzmir Demir Çelik Sanayi Anonim Şirketi'ni ziyaret etti. Orta Profil Haddehanesi'ne girerek çalışmaları inceleyen Yıldırım'a Yönetim Kurulu Başkanı Halil Şahin eşlik etti. Öğle saatlerinde merkez binaya geçen Yıldırım, işçilerle birlikte sıraya girerek yemek aldı. Yemeği veren ahçıya kendisini tanıyıp tanımadıklarını soran Yıldırım, 'evet' yanıtını aldı. Mercimek çorbası, rosto, pilav ve revani tatlısından oluşan yemeğini tepsiyle kendisi taşıyan Yıldırım, işçilerle yemeğini yedi. Yemekhanede kısa bir konuşma yapan Yıldırım, "Buralar ekmeğe sahip çıkmak lazım. Ekonomiye katkı koyan bu tür yerlerimiz artırılmalıdır. Biz de ekibimizle birlikte çalışıyoruz. Daha iyi şartlar için daha çok iş imkanı için çalışıyoruz. Bizi sofranızda konuk ettiğiniz için teşekkür ediyoruz. Bol kazançlar" dedi.



## Nemrut yükseliyor

Şahap AVCI / ALİAĞA, (DHA)  
25 Kasım 2013

Aliağa'da liman işleten şirketler Gümrük Müdürlüğü'ne 300 bin lira harcamayla 1300 metrekarelik ek bina yapımını sağladı. NEMRUT Körfezi'ndeki gümrük müdürlüğüne liman işletmecilerinin katkılarıyla 300 bin lira harcanarak yaptırılan ilave kat törenle hizmete açıldı. 2008 yılında hizmete giren Aliağa Gümrük Müdürlüğü binasının zamanla yetersiz gelmesi üzerine ek bina ihtiyacı doğdu. Bölgedeki liman işletmelerinin katkılarıyla, dört ay önce yapımına başlana 650 metrekareli kapalı toplam 1350 metrekarelik ek bina tamamlandı. İzmir Demir Çelik Sanayi Yönetim Kurulu Üyesi Ahmet Baştuğ, bölgedeki ticaret hacmi ve hareketliliğin her geçen gün arttığını dikkati çekip, "Buna paralel artan lojistik taleple gereği her sen tahmil tahliye terminal işlemleri artarak devam ediyor. Gelişen ülke ekonomisine Aliağa bölgesi olarak katkılarımız da her geçen gün artıyor" dedi.

### İşlem hacmi artıyor

Aliağa Limanları'nın işlem hacminin gün geçtikçe arttığını ve armaya devam edeceğini belirten Ege Gümrük ve Ticaret Bölge Müdürü Kaptan Kılıç, "Şunu rahatlıkla söyleyebiliriz ki daha önce Alsancak Limanı, Ege Bölgesi'nin işlem hacmi en yoğun yer iken, rakamlar itibariyle baktığımızda yük tonajı itibarı ile şu anda Aliağa Gümrük Müdürlüğü'müz birincisi sırada geliyor. Bu tahsil edilen vergilere ve fonlara da doğal olarak yansıyor" dedi.



## Nemrut'taki yol sorunu kısa sürede çözülecek

İzmir Valisi Mustafa Toprak, Nemrut Limanlar bölgesindeki yolları valilik, belediyeler ve karayolları'nın ortak çalışmasıyla düzenleyeceklerini açıkladı.

Giriş tarihi : 26.12.2013 19.08  
ERDAL ÇARBOĞA (ALİAĞA)

İzmir Valisi Mustafa Toprak, günde 5 bin TIR'ın giriş çıkışı yaptığı Aliağa Nemrut Limanlar bölgesindeki yol sorununa ilişkin sanayicilerin uzun süredir beklediği müjdeyi verdi. Toprak, yolların valilik, belediyeler ve Karayolları'nın ortak çalışmasıyla düzenleneceğini bildirdi. Aliağa Gümrük Müdürlüğü'nde bölgedeki 11 limanın yetkilisiyle bir araya gelen İzmir Valisi Mustafa Toprak, basına kapalı toplantının çıkışında açıklama yaptı.

### Bütüncül yaklaşım

Vali Toprak, limanları barındıran Nemrut Körfezi'nin 20 milyar dolarlık ithalat ve ihracat kapasitesi ile ülke sanayisi için son derece önemli olduğunu belirterek, "Alsancak Limanı'na da baktığımızda orada da 20 milyar dolarlık bir hacim var. Yani Nemrut ile eşdeğerde gidiyor. Ancak Nemrut bölgesi zaman içerisinde çok hızlı bir şekilde gelişti. Bu gelişimle birlikte iç yollar ve bağlantı yolları da arttı. Ancak buradaki sanayicimizin yollar konusunda çok yoğun şikayetleri var" dedi. Nemrut Limanlar bölgesindeki yapının biraz karmaşık olduğunu vurgulayan Vali Toprak, "Ancak biz hepsini düzenlemek ve koordine etmek noktasındayız. Bir taraftan baktığımızda Karayollarımızın yol ağında olan kısmı noktalar var. Yeni Foça'ya giden yerden bahsediyorum. Diğer tarafa İl Özel İdaresinin sorumluluğunda olan ama kullanılmayan bir yol ağı var. Genel olarak baktığımızda da büyükşehir ve ilçe belediyemizi ilgilendiren noktalar da var. Dolayısıyla burada kapsamlı ve müşterek bir çalışma yapılmasının zorunluluğu ortada" dedi. Vali Toprak, sorunu çözmek için "bütüncül" bir yaklaşım sergilemek zorunda olduklarını belirterek, "Burada kısa vadede yapılacak olanlar, orta ve uzun vadede yapılacak olanlarla birlikte düşünülmeli. Şüphesiz ki burada şu anda yatırımcılarımızın en önemli talebi kullanılmaz durumda olan yolların yapılmasıdır" diye konuştu. "Günde 5 bin araç geçiyor"

Bu yollardan günde toplam 5 bin araç geçtiğini kaydeden Toprak, "Bu 5 bin araç ana yollar itibarıyla İzmir ve diğer lojistik merkezler için de sıkıntı yaratıyor. İleriye dönük olarak tedbir almak gerekiyor. Devam eden yatırımlar mevcut yolları daha da zorlayacağına benziyor. O çerçevede Karayolları Genel Müdürlüğü ve Ulaştırma Bakanlığı'nın otobanla ilgili çalışmaları var. Burası zaten imar planlarında görüldüğü gibi bir ağır sanayi alanı. Onun için altyapısını hep birlikte koordinasyon içerisinde gerçekleştirmemiz gerekiyor" diye konuştu. Vali Toprak, yol sorununa ilişkin Petkim Genel Müdürü Sadettin Korkut'un önerdiği yoncalı kavşaklar projesi konusunda da çalışmalarını sürdürdüklerini bildirdi. "O proje netleştiikten sonra program dahilinde devreye sokulabilir" diyen Toprak, ayrıca otobanı Çandarlı'ya kadar uzatmak konusunda çalışmalarını başladığını bildirdi.



## DÜNYA

## Şahin-Koç Grubu üretim kapasitesini ikiye katladı

21.01.2014

Çelikhane kapasitesini 1.5 milyon tona, haddehane kapasitesini de 950 bin tona çıkararak İDÇ, yapısal çelik ürünleriyle adından söz ettirmeye hazırlanıyor

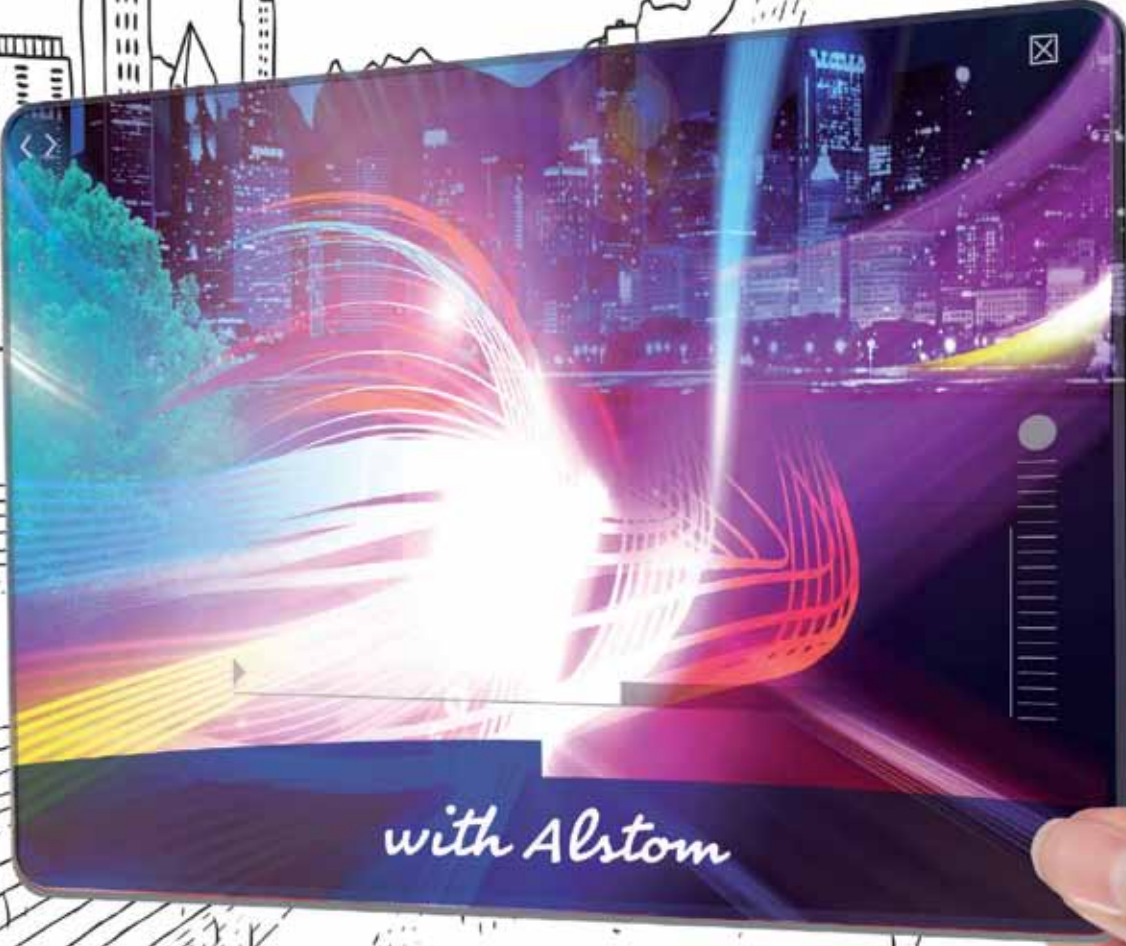
Sedat ALP

İZMİR - İş Bankası'nın İzmir Demir Çelik'teki (İDÇ) hisselerini satın alarak, şirketi işletmeye başlattıktan sonra geçen 8 yıllık süreyi değerlendiren İDÇ Yönetim Kurulu Başkanı Halil Şahin, işletmeyi devraldıktan sonra yaptıkları yenileme ve kapasite artırımları ile yıllık çelikhane kapasitesini 700 bin tondan 1 milyon 500 bin tona, yıllık haddehane kapasitesini 750 bin tondan 950 bin tona çıkardıklarını açıkladı. Şahin, 2013 yılında Türkiye'nin ihtiyacı olan orta profil üretimi yapan Orta Profil Haddehanesi'nde de deneme üretimine başladıklarını belirtti. İDÇ'nin Aliağa'daki ağır sanayi bölgesinde, uzun hadde mamulleri üretmek amacıyla ilde 1975'te kurulduğunu, modern haddehane tesislerini 1983'te, çelikhanesini ise 1987'de işletmeye aldığı hatırlatan Halil Şahin, 500 bin metrekarenin üzerinde bir alanda üretimini sürdüren işletmeyi, 2008'de Şahin-Koç Çelik Sanayi olarak İş Bankası'ndan satın aldıklarını belirtti.

### Ürün çeşitliliğini artırıyor

Şahin, işletmeyi aldıktan sonra teknoloji, kalite ve üretim kapasitesini daha da ileriye taşımaya yönelik önemli yatırımlar yaptıklarını vurgulayarak, "Yenileme ve kapasite artırıcı yatırımlarla yıllık çelikhane kapasitesi 850 bin tondan 1.5 milyon tona, yıllık haddehane kapasitesi 750 bin tondan 950 bin tona çıkardı. Ayrıca yeni pota ocağı, sürekli ve yeni oksijen tesisini devreye alarak modernizasyon çalışmaları yaptık" diye konuştu. Halil Şahin, İDÇ'nin ürün çeşitliliğini artırmak amacıyla Türkiye'nin katma değeri yüksek yapısal çelik ihtiyacını karşılayacak Orta Profil Haddehanesi'nin (OPH) devreye alınarak, deneme üretimine başladığını açıkladı. Bu tesisle inşaat çeliğinin yanında daha gemi sanayinde kullanılan Hollanda profili, enerji iletiminde kullanılan taşıyıcı direkler gibi ürünlerle ürün çeşitliliğini artıran İDÇ'nin, büyümesini daha üst seviyelere taşımayı hedeflediğini kaydeden Şahin, köklü bir geçmişe sahip olan İDÇ'nin böylelikle sektördeki rekabet gücünün daha üst seviyelere taşındığını ifade etti. Şahin, OPH Projesi hakkında şu bilgileri verdi: "Tesis, yaklaşık 4 bin ton toplam ekipman ağırlığı, yıllık 400 bin ton üretim kapasitesi, 70 ton/ saat fırın kapasitesi, 1 kayar tip reversible hazırlama tezgahı, 10 sürekli hadde tezgahı, 66 metre taraklı tip soğutma platformu, 1 çoklu doğrultma, 2 soğuk testere olmak üzere güçlü bir hadde konfigürasyonu, hattın sonunda tam otomatik paketleme yer alacak şekilde projelendirildi. Tüm bunlara bakıldığında tipik bir profil haddehanesi verileri görülmekle birlikte İDÇ Orta Profil Haddehanesi bazı farklar yaratıyor. Fırın otomasyon mantığı, kütük tavlama için Türkiye'de ilk defa kullanıldı. Bu sistem sayesinde düşük yakıt sarfiyatı, düşük emisyon ile ekonomiye ve çevreye katkı sağlanacak. Kayar tip reversible hazırlama tezgahı, Türkiye'de kullanılan ikinci örnek ve profil üretiminde ilk kez kullanılıyor. Haddehane iki katlı kuruldu ve hadde ekipmanları arası 5 metre kodunda. Profil haddehanesi olarak bu da Türkiye'de bir ilk."

# Alstom ile geleceğe taahhütte bulunun



## RAYLI SİSTEMLER

Sürdürülebilir ulaşımın bilgi, konfor ve akışkanlığını geliştirme sözünü veren Alstom, işletmeciler ve yolcular için entegre ve güvenli raylı ulaşım sistemleri ve ray üstü araçları geliştirir, temin eder ve bakımını yapar.



## ENERJİ ÜRETİMİ

Günümüz toplumlarının yaşadığı sorunlarla mücadele etmeye kararlı Alstom ve iş ortakları, müşterileri için çevresel etkileri azaltacak çözümler üretir, santrallerin esneklik ve güvenilirliğini optimize eder ve enerji üretim maliyetlerini düşürür.



## ELEKTRİK ŞEBEKESİ MÜHENDİSLİĞİ

Şimdi ve gelecek için enerji şebekeleri tesis eden Alstom, ana şebekeleri birbirine bağlar, üretim ve tüketim arasında akıllı bir denge sağlar ve yenilenebilir enerjinin entegrasyonunu artırır.

[www.alstom.com/turkey/tr](http://www.alstom.com/turkey/tr)

**ALSTOM**  
Shaping the future

## Konut



Size en uygun konut sigortası için

Teklif Alınız.

## Dask



Size en uygun dask için

Teklif Alınız.

## Kasko



Size en uygun kasko için

Teklif Alınız.

## Trafik



Size en uygun trafik sigortası için

Teklif Alınız.



policem  
burada.com.tr

“Karşılaştırmalı Sigorta”

her bütçeye göre şekil alan  
poliçelerimiz ile  
“yaşamınızı kolaylaştırıyoruz”



SİZİN İÇİN EN UYGUN  
TEKLEFİMİZ



[www.policemburada.com.tr](http://www.policemburada.com.tr)





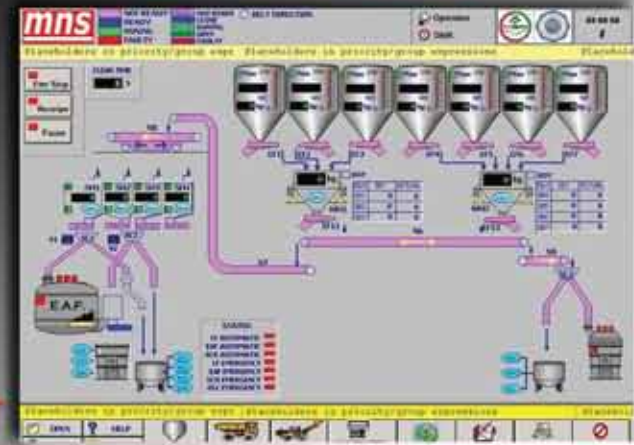
**LADLES & SCRAP BUCKETS**



**ELECTRIC ARC FURNACES**

**LADLE FURNACES**

**ALLOY ADDITION SYSTEMS**



**MELTSHP EQUIPMENT**

**ROLLING MILL EQUIPMENT**



**COMPLETE ROLLING MILLS**



**ROLLING MILL STANDS**



**ROLLING GUIDES**

**AUTOMATIC BAR COUNTER - BARSAY**



**SEAD**  
**STEEL TECHNOLOGIES**

Istanbul - TURKEY  
www.seadsteel.com  
slymndgn@seadsteel.com

# yatırımlarımız SİZİN İÇİN



**Çelikhanede Kireç ve Dolomitik Kireç konusunda uzman kadrosu ile çözüm ortağınız...**

- Sönmemiş Dökme Parça Kireç
- Sönmemiş Dökme Granüle Kireç
- Sönmemiş Dökme Enjeksiyon Kireci
- Sönmemiş Dökme Dolomitik Kireç
- Sönmemiş Dökme Granüle Dolomitik Kireç
- Öğütülmüş Mikronize Akışkanlaştırılmış Kireç ve Dolomitik Kireç
- İhtiyacınıza göre Özel Ürün Boyutları
- Big-Bagler ile Paketleme Seçenekleri
- Silobas – Silo kontrolü ve İhtiyacınıza Özel Lojistik Çözümleri

KİMTAŞ KİREÇ SANAYİ VE TİCARET A.Ş.  
Atatürk Cad. No: 174/1 Ekim Apt. K: 5 D:10  
35210 Alsancak - İzmir - Türkiye  
Telefon: +90 (232) 463 63 73 Faks: +90 (232) 463 06 92  
[www.kimtas.com](http://www.kimtas.com)

**KİMTAŞ**

# Dünyanın bütün fenerlerini görüyoruz.



İDÇ Denizcilik Sanayi ve Ticaret A.Ş., gemi işletmeciliğindeki hizmet anlayışıyla İzmir için önemli bir ivme yaratıyor. Toplam 210,007 DWT'lik M/V Halil Şahin, M/V IDC Pearl, M/V IDC Falcon, M/V IDC Diamond adlı dökme yük gemileriyle dünyanın bütün limanlarına uğruyor.



İDÇ Denizcilik San. ve Tic. A.Ş.  
www.idcmarine.com.tr

# Geleceğin Teminatı

Elektrik enerjisi tüketimi, ekonomik gelişmenin ve sosyal refahın en önemli göstergelerinden biridir. Bir ülkede kişi başına düşen elektrik enerjisi üretimi ve tüketimi, o ülkedeki hayat standardını yansıtmaları bakımından büyük önem taşıyor. Hızla gelişen ve endüstrileşen bir ülke olarak Türkiye kesintisiz, kaliteli, güvenilir ve ekonomik enerjiye, her geçen gün daha çok ihtiyaç duymaktadır. Ülkemiz elektrik açığının azalmasına önemli bir rol oynayacağı ve Türkiye ekonomisine katkısı olacağı inancıyla 2011 yılında yatırımına başlanan **İZDEMİR ENERJİ Elektrik Üretim A.Ş. İzmir Aliğa Termik Santrali** 2014 yılında üretime geçecektir. Proje maliyeti 380 milyon dolar olan santral, Türkiye ve uluslararası alanda geçerli teknik ve çevre standartlarına uygun olarak en son teknoloji ile kurulmaktadır. Yıllık 2 milyar 562 milyon kilowatt saat elektrik enerjisini, çevreye saygılı, sürekli, güvenilir ve kaliteli bir şekilde ulusal iletim şebekesine verecektir. Bu üretim miktarı ülkemizin mevcut yıllık ihtiyacının yaklaşık %1'ine karşılık gelmektedir.

## İZDEMİR ENERJİ



**İZDEMİR  
ENERJİ**  
ELEKTRİK ÜRETİM A.Ş.

Nemrut Cad. No.2  
Horozgediği Köyü  
Alağa 35800  
İzmir / Türkiye

T: +90 (232) 999 35 35  
F: +90 (232) 625 12 23

www.izdemirenerji.com.tr

# ÇEVREYE SAYGILI, SÜRDÜRÜLEBİLİR, KALİTELİ VE GÜVENLİ ENERJİ